

保存版
令和4年度作成



米子市

原子力災害発生時の避難行動計画

夜見公民館区 にお住まいの方

▶ 北栄町・琴浦町 へ避難してください

原子力災害発生のおそれがある際、このパンフレットに従い、身の安全を守りましょう。

放射性物質放出
前

市や県が提供する情報

大地震発生など
(松江市で震度6弱以上)
警戒事態

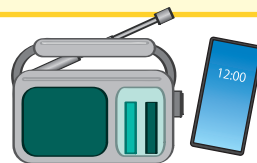
原子炉施設全交流
電源喪失など
**施設敷地
緊急事態**

原子炉冷却
機能喪失など
**全面
緊急事態**

自分たちがやるべきこと

情報の入手

テレビ、ラジオなどで情報を集める。 **P.4** 参考



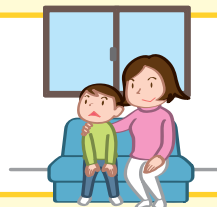
屋内退避の準備

不要不急な外出を控え、備蓄品(飲料水、食料品)を確認する。保育園、学校等の施設は、休園(校)となるため、園児(児童)等を迎えに行く。



屋内退避

自宅又は近くのコンクリート屋内退避施設(公民館等)に避難。ドアや窓を閉める。屋内では窓から離れる。



市や県からの避難指示が出たら

自宅



マイカー



※安定ヨウ素剤を受け取った後、マイカーで避難することもできます。



徒歩等

一時集結所

※安定ヨウ素剤を配布します。

夜見公民館

弓ヶ浜小学校



バス

避難退域時検査会場

P.3

中山農業者トレーニングセンター

※交通情報の他、安定ヨウ素剤は、こちらでも受け取れます。

北栄町・琴浦町の避難所へ

P.5-8

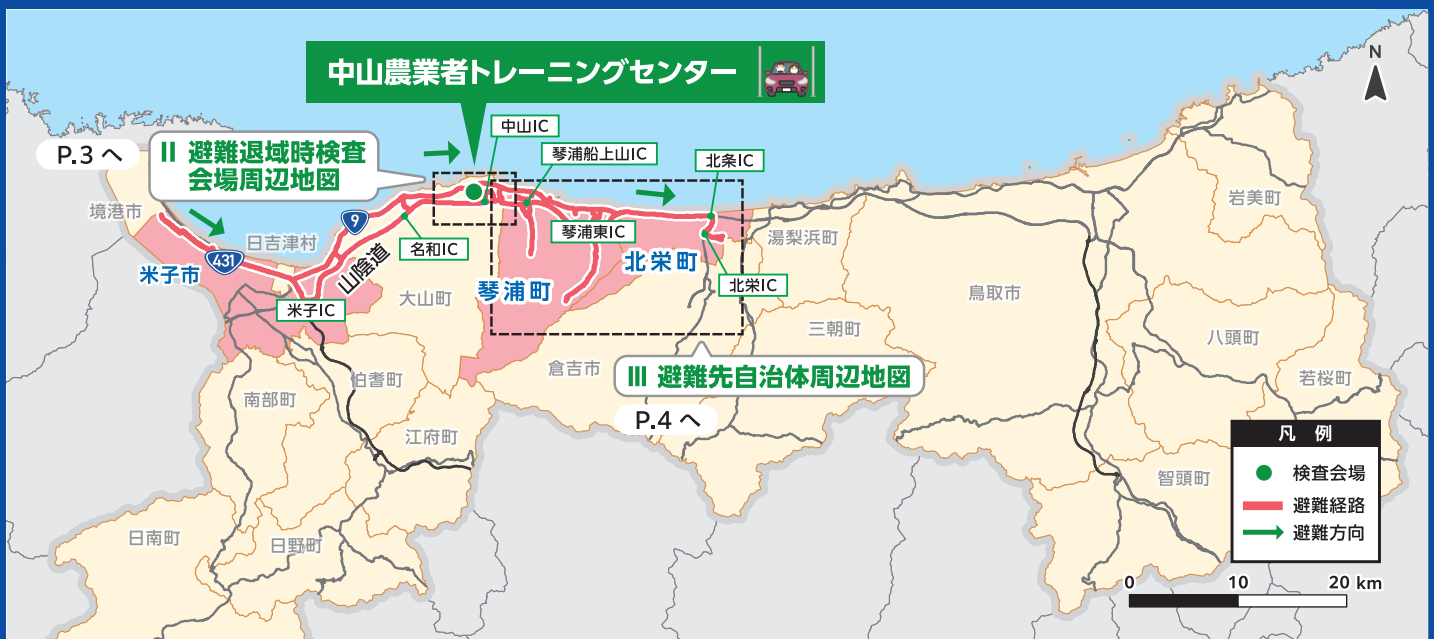


放射性物質放出
後

避難所等の情報

お住まいの地域	一時集結所	避難退域時検査会場	避難先	避難所	参照地図 (p5~)
夜見1区	夜見公民館 弓ヶ浜小学校	中山農業者 トレーニングセンター	北栄町	ほうじょうしょうがっこうたいいくかん 北条小学校体育館 ほうじょうちゅうがっこうたいいくかん 北条中学校体育館	P.5-1
夜見2区			琴浦町	ことらちょうしょうがいがくしゅう 琴浦町生涯学習センター やばせしょうがっこう 八橋小学校	P.6-1
夜見3区			東伯文化センター	あかさきしょうがっこうたいいくかん 赤碓小学校体育館	P.7-1
				ふなのえしょうがっこうたいいくかん 船上小学校体育館	P.6-2
				きゅうやすだしょうがっこうたいいくかん 旧安田小学校体育館	P.7-1
				きゅういさいしょうがっこうたいいくかん 旧以西小学校体育館	P.7-2
夜見4区	赤碓中学校体育館	P.7-1			
夜見5区	とうはくぶんか 東伯文化センター	P.6-1			
夜見6区	ことらちょうほけん 琴浦町保健センター	きゅうこうのしょうしょうがっこうたいいくかん 旧古布庄小学校体育館	P.8-1		
	とうはくちゅうがっこうたいいくかん 東伯中学校体育館・校舎		P.6-1		

避難所までの広域図



夜見公民館区から「中山農業者トレーニングセンター」まで **約31km**

夜見1区(北栄町方面)

夜見2区~6区(琴浦町方面)

夜見公民館区から避難所周辺まで **約55km**

夜見公民館区から避難所周辺まで **約38km**

避難退域時検査会場

なかやまのうぎょうしゃ

中山農業者トレーニングセンター

だいせんちょうし も ぎ

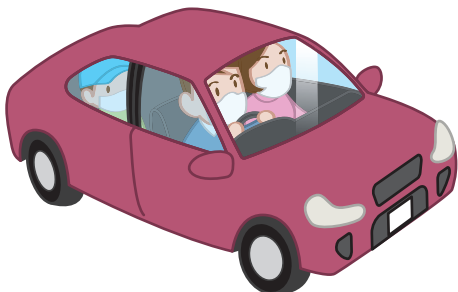
(大山町下甲 1022-5 TEL:0858-58-3967)

拡大図



避難退域時検査とは

車両や人の表面に放射性物質が付着していないかを確認するための検査です。避難退域時検査会場で「検査済証」を受け取ってから避難所に向ってください。

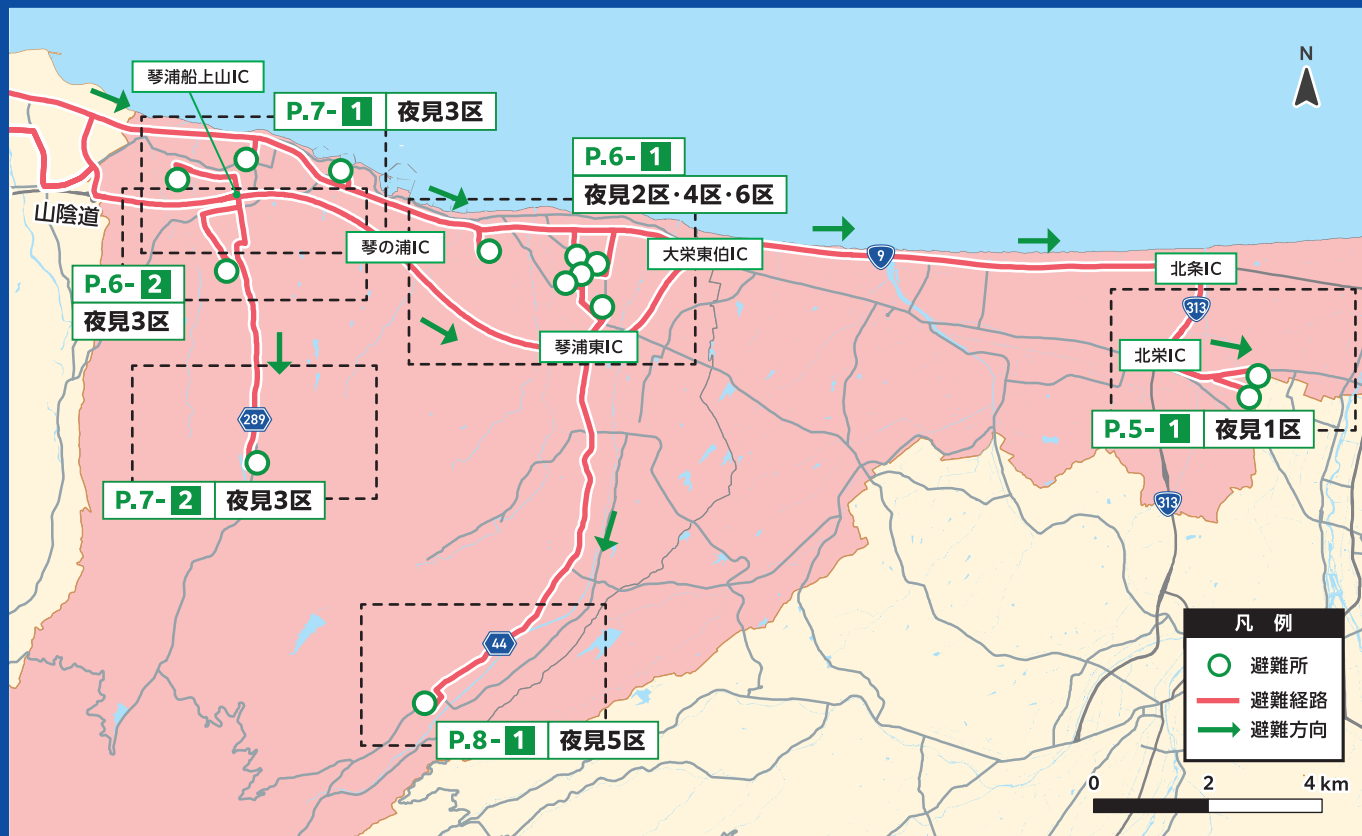


避難退域時検査の流れ

検査開始

車の検査で異常がない時は、そのまま通過できます





避難中の皆様への情報提供

鳥取県原子力防災ホームページ

原子力施設の状況や県の対応状況、住民のみなさまへのメッセージ等の緊急情報を確認できます。



<https://www.genshiryoku.pref.tottori.jp/>

鳥取県 原子力 検索

鳥取県原子力防災アプリ (スマートフォン対応)

モニタリング情報、避難退域時検査会場、交通規制や道路の渋滞情報、ガソリンスタンドの情報などを確認できます。外国語対応しています。



App Store



Google Play

米子市ホームページ

米子市に関する原子力防災の情報を確認できます。

<https://www.city.yonago.lg.jp/>



@yonago_city



@Yonago.city

あんしんトリピーなび

県が多言語で提供する無料の総合防災アプリです。とりネット「鳥取県の危機管理ポータルサイト」や「避難所・避難場所」、「防災ライブカメラ情報」などを確認できます。



あんしんトリピーメール

県内の気象情報等の安心安全情報をリアルタイムに直接配信するサービスです。



ソーシャルメディア (SNS)
鳥取県危機管理局公式アカウント



Twitter

@tottori_bousai



Facebook

@tottori.bousai

P.5-1 夜見1区



ほうじょうしょうがっこうたいいくかん
北条小学校体育館

ほくえいちょうくにさか
北条町国坂 680
TEL:0858-36-2063

ほうじょうちゅうがっこうたいいくかん
北条中学校体育館

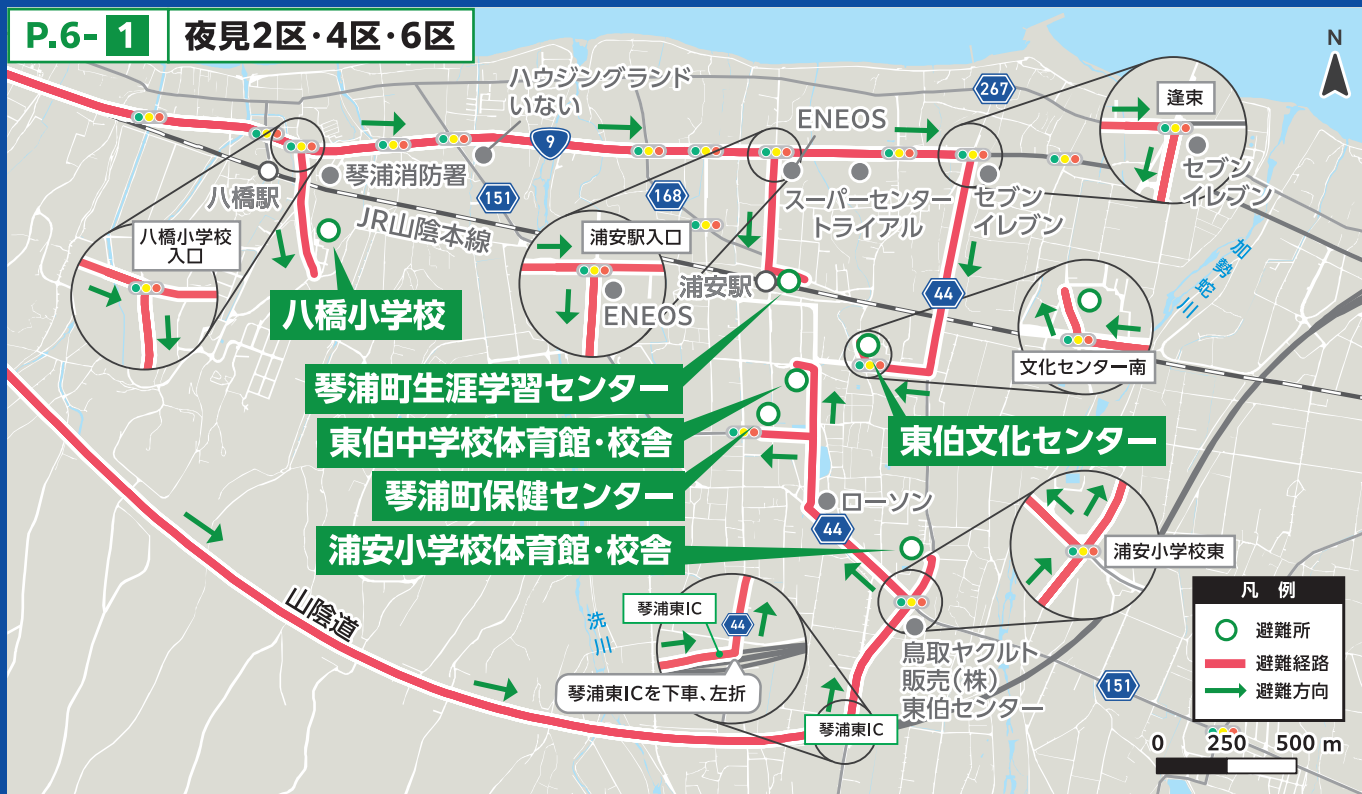
ほくえいちょうはした
北条町土下 100-1
TEL:0858-36-4800

※ 図に示す避難経路は、代表的な経路の例示になります。
 避難にあたっては、実際の交通状況や現地の誘導に従って走行してください。
 ※ 車で避難する際のカーナビゲーション入力用として電話番号をご利用ください。



米子市イメージキャラクター「ヨネギーズ」

P.6-1 夜見2区・4区・6区



夜見2区

ことらちようしょうがいがくしゅう
 琴浦町生涯学習センター
 ことらちようとくまん
 琴浦町徳万 265-5
 TEL:0858-52-1111

夜見2区

ことらちようやばせ
 八橋小学校
 やばせしょうがっこう
 琴浦町八橋 705
 TEL:0858-52-2950

夜見2区

うらやすしょうがっこうたいいくかん こうしゃ
 浦安小学校体育館・校舎
 ことらちようしらいせ
 琴浦町下伊勢 504
 TEL:0858-52-2404

夜見4区

とうはくぶんか
 東伯文化センター
 ことらちようしらいせ
 琴浦町下伊勢 355-5
 TEL:0858-52-2773

夜見4区

ことらちようほけん
 琴浦町保健センター
 ことらちようとくまん
 琴浦町徳万 591-2
 TEL:0858-52-2111

夜見6区

とうはくちゅうがっこうたいいくかん こうしゃ
 東伯中学校体育館・校舎
 ことらちようとくまん
 琴浦町徳万 236
 TEL:0858-52-2326

P.6-2 夜見3区



ふなのえしょうがっこうたいいくかん
 船上小学校体育館
 ことらちようささき
 琴浦町佐崎 16
 TEL:0858-55-0601

※図に示す避難経路は、代表的な経路の例示になります。
 避難にあたっては、実際の交通状況や現地の誘導に従って走行してください。
 ※車で避難する際のカーナビゲーション入力用として電話番号をご利用ください。



あかさきしょうがっこうたいいくかん
赤崎小学校体育館

ことららちょうあかさき
琴浦町赤崎 264-1
TEL:0858-55-0506

きゅうやすだしょうがっこうたいいくかん
旧安田小学校体育館

ことららちょうのつ
琴浦町笹津 437
TEL: -

あかさきちゅうがっこうたいいくかん
赤崎中学校体育館

ことららちょうあかさき
琴浦町赤崎 1922
TEL:0858-55-0002



きゅういさいしょうがっこうたいいくかん
旧以西小学校体育館

ことららちょうみやき
琴浦町宮木 239
TEL: -

※図に示す避難経路は、代表的な経路の例示になります。
避難にあたっては、実際の交通状況や現地の誘導に従って走行してください。
※車で避難する際のカーナビゲーション入力用として電話番号をご利用ください。

P.8-1 夜見5区



きゅうこうのしょうしょうがっこうたいいくかん
旧古布庄小学校体育館

ことらちようふるなが
琴浦町古長 217
TEL: -

※図に示す避難経路は、代表的な経路の例示になります。
避難にあたっては、実際の交通状況や現地の誘導に従って走行してください。

日頃から備えておきましょう!

※日頃利用している食料品や生活必需品を少し多めに購入しておく『日常備蓄(ローリングストック)』を心がけましょう。

- 家族最低3日分の食料・飲料水
- ラジオ兼ライト(予備の電池)
- 携帯電話・充電器
- フード付きのビニールカップ
- 作業用手袋
- タオル・下着類
- その他必需品
(例: 乳幼児のミルク・オムツなど)



- 長そで・長ズボン・帽子
- 救急薬品・常用薬・処方箋
- 預金通帳・印鑑・現金
- 健康保険証・運転免許証・権利証書
- 衛生用品(歯磨き用具等)・生理用品
- ティッシュ・ウェットティッシュ
- 自家用車のガソリンは
普段から満タンに



感染症対策の備え ▶ マスク、体温計、アルコール消毒液、除菌シート、石鹸

発行/編集



米子市総務部防災安全課

〒683-8686 鳥取県米子市加茂町一丁目1番地 TEL:0859-23-5337 FAX:0859-23-5387
e-mail bousai@city.yonago.lg.jp HP アドレス <https://www.city.yonago.lg.jp/>



鳥取県危機管理局原子力安全対策課

〒680-8570 鳥取県鳥取市東町1丁目271 TEL:0857-26-7974 FAX:0857-26-8805
e-mail genshiryoku-anken@pref.tottori.lg.jp HP アドレス <https://www.genshiryoku.pref.tottori.jp/>