

保存版
令和4年度作成



米子市

原子力災害発生時の避難行動計画

加茂公民館区 にお住まいの方

▶ 琴浦町・三朝町・倉吉市・北栄町へ避難してください

原子力災害発生のおそれがある際、このパンフレットに従い、身の安全を守りましょう。

放射性物質放出前

市や県が提供する情報

大地震発生など
(松江市で震度6弱以上)
警戒事態

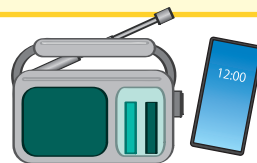
原子炉施設全交流
電源喪失など
**施設敷地
緊急事態**

原子炉冷却
機能喪失など
**全面
緊急事態**

自分たちがやるべきこと

情報の入手

テレビ、ラジオなどで情報を集める。 **P.4** 参考



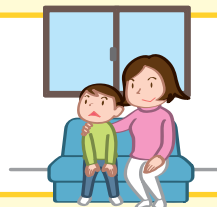
屋内退避の準備

不要不急な外出を控え、備蓄品(飲料水、食料品)を確認する。保育園、学校等の施設は、休園(校)となるため、園児(児童)等を迎えに行く。



屋内退避

自宅又は近くのコンクリート屋内退避施設(公民館等)に避難。ドアや窓を閉める。屋内では窓から離れる。



市や県からの避難指示が出たら

自宅



マイカー



※安定ヨウ素剤を受け取った後、マイカーで避難することもできます。



徒歩等

一時集結所

※安定ヨウ素剤を配布します。

加茂公民館

加茂小学校

加茂中学校



バス

避難退域時検査会場

P.3

中山農業者トレーニングセンター

江府町立総合体育館

東伯総合公園体育館

※交通情報の他、安定ヨウ素剤は、こちらでも受け取れます。

琴浦町・三朝町・倉吉市・北栄町の避難所へ **P.5-8**

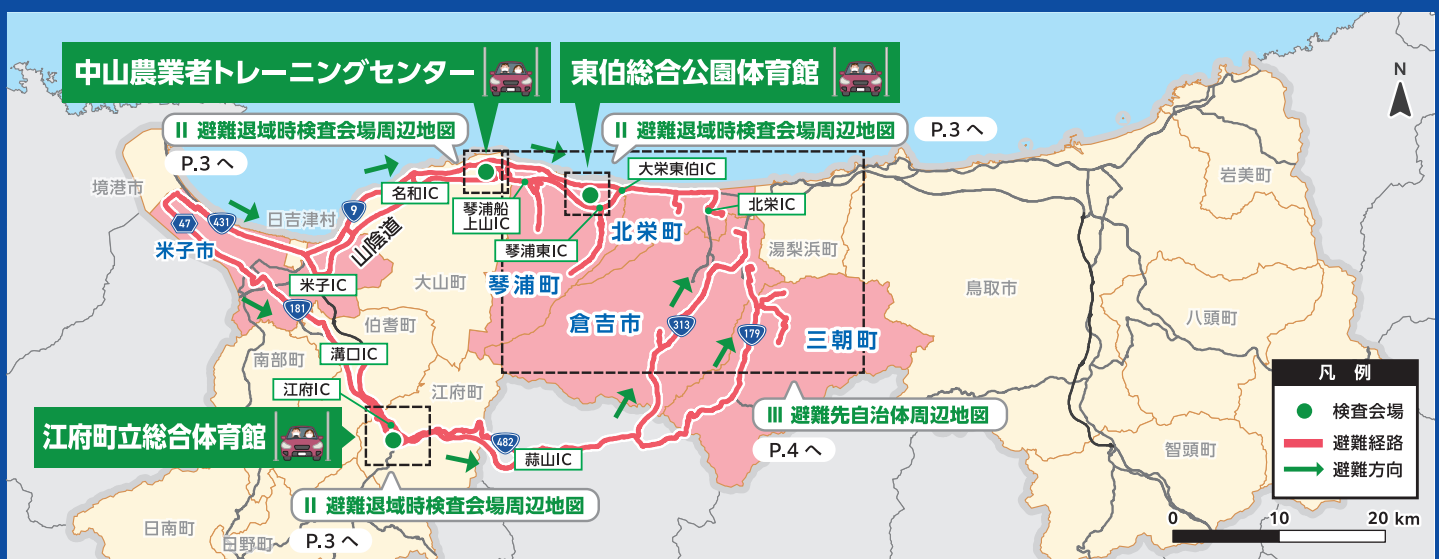


放射性物質放出後

避難所等の情報

お住まいの地域	一時集結所	避難退域時検査会場	避難先	避難所	参照地図 (p5~)	
加茂5区西	加茂公民館 加茂小学校 加茂中学校	中山農業者 トレーニングセンター	琴浦町	せいごうしょうがっこう 聖郷小学校	P.5-1	
加茂5区中				きゅうい さいしゅうがっこうこうしゃ 旧以西小学校校舎	P.5-2	
				ふなのえしゅうがっこうこうしゃ 船上小学校校舎	P.6-1	
加茂住宅			江府町立総合体育館	三朝町	むらこうみんかん みささ村公民館	P.5-3
					たか せ こうみんかん 高勢公民館	P.6-2
三柳団地3区					かみほうじょう 上北条コミュニティセンター	P.6-3
三柳団地4区	東伯総合公園体育館	北栄町	さいごう 西郷コミュニティセンター	P.6-4		
三柳北			けんりつ のうぎょう だいがく こう 県立農業大学校	P.7-1		
			ほうじょう たいいく かん 北条体育館	P.7-2		
浜河崎	中山農業者 トレーニングセンター	中山農業者 トレーニングセンター	琴浦町	ほうじょう のうそん かんきょう かいぜん 北条農村環境改善センター	P.7-3	
				たいせい たいいく かん 大誠体育館	P.7-4	
				ことら ちやう のうぎょう しゃ 琴浦町農業者トレーニングセンター	P.8-1	
				ひらいわ き ねんかい かん 平岩記念会館	P.6-1	
				あかさき こうりゅう かい かん 赤碓ふれあい交流会館	P.5-1	
	しもごう ち く こうみん かん 下郷地区公民館	P.8-2				
	こう の しょう ち く こうみん かん 古布庄地区公民館					

避難所までの広域図



加茂5区西・5区中、浜河崎(琴浦町方面)

加茂公民館区から
「中山農業者トレーニングセンター」まで
— 約 **29** km

加茂公民館区から
避難所周辺まで
— 約 **38** km

加茂住宅、三柳団地3区・4区(三朝町・倉吉市方面)

加茂公民館区から
「江府町総合体育館」まで
— 約 **36** km

加茂公民館区から
避難所周辺まで
— 約 **80** km

三柳北(北栄町方面)

加茂公民館区から
「東伯総合公園体育館」まで
— 約 **42** km

加茂公民館区から
避難所周辺まで
— 約 **49** km

避難退域時検査会場

なかやまのうぎようしゃ
中山農業者トレーニングセンター
 だいせんちようしもぎ
 (大山町下甲 1022-5 TEL:0858-58-3967)

こうふちौरいつそうごうたいいくかん
江府町立総合体育館
 こうふちようおあざすがさき
 (江府町大字洲河崎62 TEL:0859-75-3229)

とうはくそうごうこうえんたいいくかん
東伯総合公園体育館
 こうとうらちようたこえ
 (琴浦町田越 560 TEL:0858-52-2047)

拡大図



拡大図

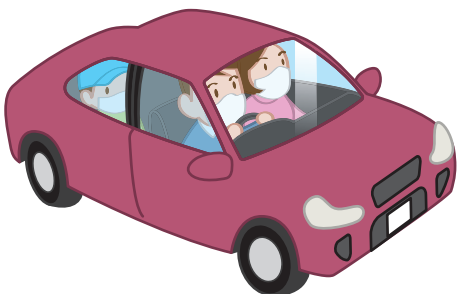


拡大図



避難退域時検査とは

車両や人の表面に放射性物質が付着していないかを確認するための検査です。避難退域時検査会場で「検査済証」を受け取ってから避難所に向ってください。



避難退域時検査の流れ

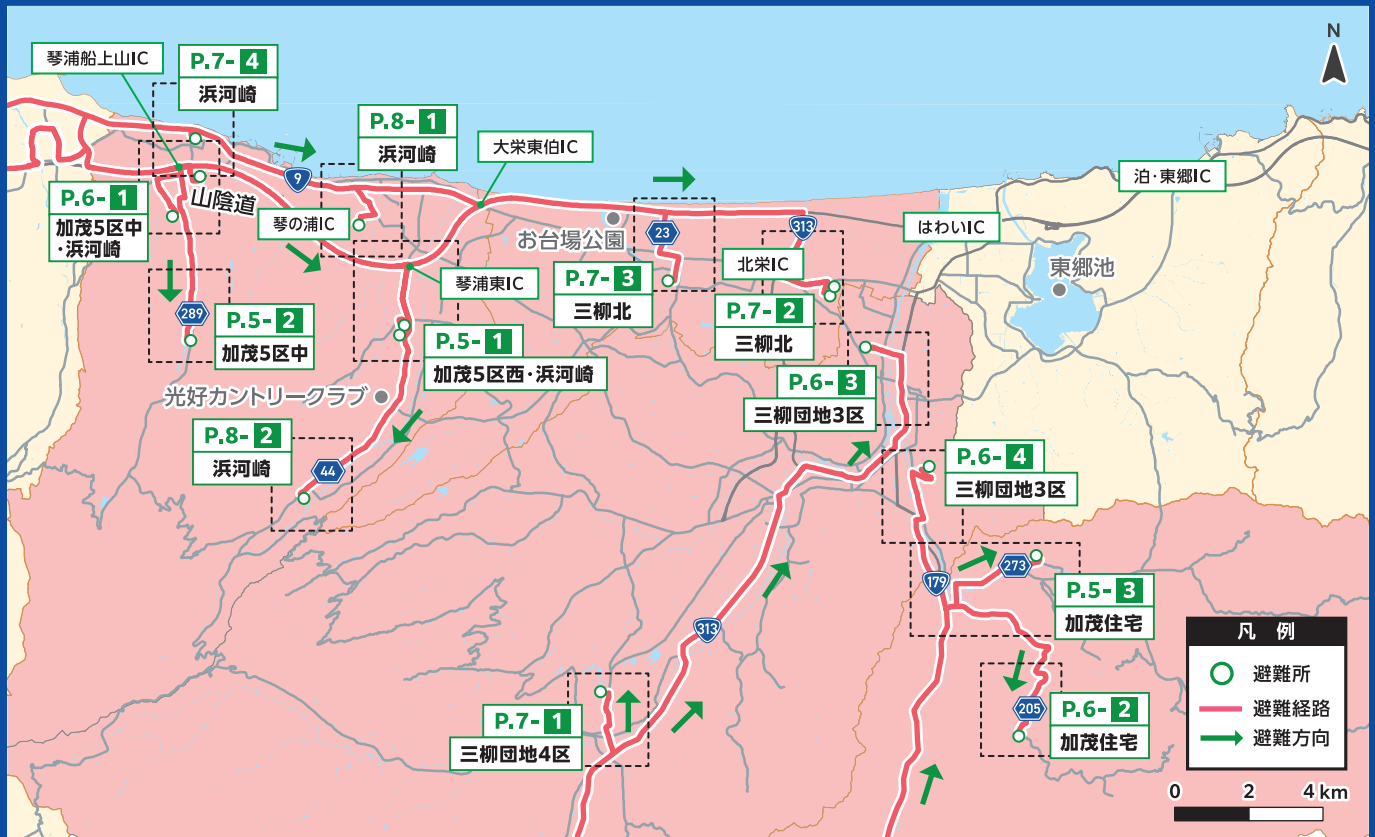
検査開始

車の検査で異常がない時は、そのまま通過できます



医療機関等へ搬送して除染をします

避難所等へ



避難中の皆様への情報提供

鳥取県原子力防災ホームページ

原子力施設の状況や県の対応状況、住民のみなさまへのメッセージ等の緊急情報を確認できます。



<https://www.genshiryoku.pref.tottori.jp/>

鳥取県 原子力 検索

鳥取県原子力防災アプリ (スマートフォン対応)

モニタリング情報、避難退域時検査会場、交通規制や道路の渋滞情報、ガソリンスタンドの情報などを確認できます。外国語対応しています。



App Store



Google Play

米子市ホームページ

米子市に関する原子力防災の情報を確認できます。

<https://www.city.yonago.lg.jp/>



@yonago_city



@Yonago.city

あんしんトリピーなび

県が多言語で提供する無料の総合防災アプリです。とりネット「鳥取県の危機管理ポータルサイト」や「避難所・避難場所」、「防災ライブカメラ情報」などを確認できます。



あんしんトリピーメール

県内の気象情報等の安心安全情報をリアルタイムに直接配信するサービスです。



ソーシャルメディア (SNS)
鳥取県危機管理局公式アカウント



@tottori_bousai



@tottori.bousai

P.5-1 加茂5区西・浜河崎



加茂5区西

せいごうしょうがっこう
聖郷小学校

ことらちようこがね
琴浦町鉦529
TEL:0858-52-3016

浜河崎

しもごうちくこうみんかん
下郷地区公民館

ことらちようこがね
琴浦町鉦517
TEL:0858-53-1886

P.5-2 加茂5区中



きゅうい さいしやうがっこう
旧以西小学校校舎

ことらちようみやき
琴浦町宮木239
TEL: -

P.5-3 加茂住宅



むらこうみんかん
みささ村公民館

みささちようやまだ
三朝町山田608
TEL:0858-43-5201

※図に示す避難経路は、代表的な経路の例示になります。

避難にあたっては、実際の交通状況や現地の誘導に従って走行してください。

※車で避難する際のカーナビゲーション入力用として電話番号をご利用ください。

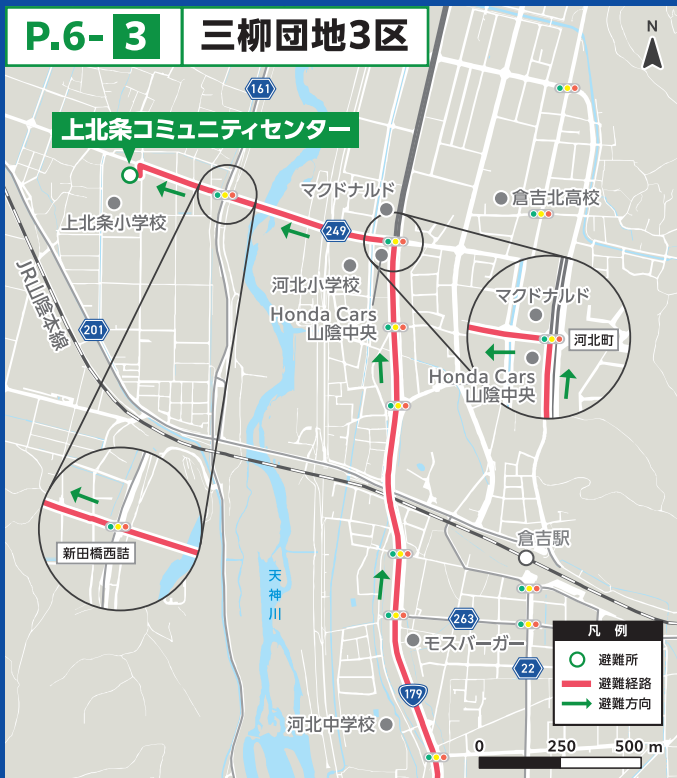


加茂5区中
 ふなのえしやうがっこうこうしや
 船上小学校校舎
 ことらちようささき
 琴浦町佐崎16
 TEL:0858-55-0601

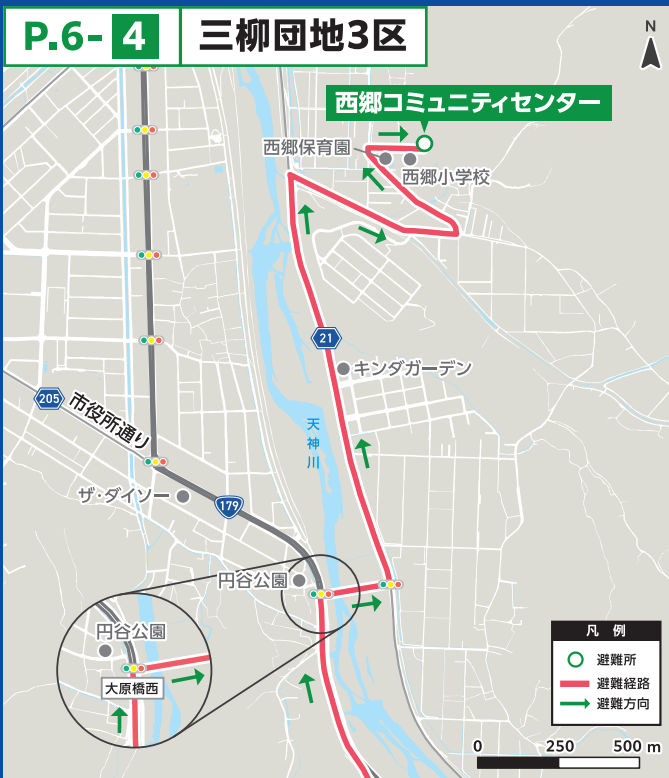
浜河崎
 あかさき こうりゆうかいかん
 赤碕ふれあい交流会館
 ことらちようあかさき
 琴浦町赤碕1880-112
 TEL:0858-55-2155



加茂住宅
 たかせ こうみんかん
 高勢公民館
 みささちようおごち
 三朝町小河内978-2
 TEL:0858-43-1040



三柳団地3区
 かみほうじょう
 上北条
 コミュニティセンター
 くらよししんでん
 倉吉市新田422-1
 TEL:0858-26-1763



三柳団地3区
 さいごう
 西郷
 コミュニティセンター
 くらよししもど
 倉吉市下余戸118-1
 TEL:0858-26-2046

※図に示す避難経路は、代表的な経路の例示になります。
 避難にあたっては、実際の交通状況や現地の誘導に従って走行してください。
 ※車で避難する際のカーナビゲーション入力用として電話番号をご利用ください。



けんりつのうぎょうだいがっこう
県立農業大学校

くらよし し せきがねちょうおおどおり
倉吉市関金町大鳥居1238
TEL:0858-45-2411



ほうじょうたいいくかん
北条体育館

ほくえいちょうはした
北栄町土下112
TEL: -

ほうじょうのうそんかんきょうかいぜん
北条農村環境改善センター

ほくえいちょうた い
北栄町田井7-1
TEL: -



たいせいたいくかん
大誠体育館

ほくえいちょうせ と
北栄町瀬戸37-1
TEL: -



ことらちょうのうぎょうしゃ
琴浦町農業者
トレーニングセンター

ことらちょうあかさき
琴浦町赤碓1938-1
TEL:0858-55-2707

※図に示す避難経路は、代表的な経路の例示になります。
 避難にあたっては、実際の交通状況や現地の誘導に従って走行してください。
 ※車で避難する際のカーナビゲーション入力用として電話番号をご利用ください。



ひらいわき ねんかいかん
平岩記念会館
ことらちょうた こえ
琴浦町田越485-1
TEL:0858-53-1282



このしょうち く こうみんかん
古布庄地区公民館
ことらちょうふるなが
琴浦町古長186-1
TEL:0858-57-2004

※図に示す避難経路は、代表的な経路の例示になります。
避難にあたっては、実際の交通状況や現地の誘導に従って走行してください。
※車で避難する際のカーナビゲーション入力用として電話番号をご利用ください。

日頃から備えておきましょう!

※日頃利用している食品や生活必需品を少し多めに購入しておく『日常備蓄(ローリングストック)』を心がけましょう。

- 家族最低3日分の食料・飲料水
- ラジオ兼ライト(予備の電池)
- 携帯電話・充電器
- フード付きのビニールカップ
- 作業用手袋
- タオル・下着類
- その他必需品
(例: 乳幼児のミルク・オムツなど)



- 長そで・長ズボン・帽子
- 救急薬品・常用薬・処方箋
- 預金通帳・印鑑・現金
- 健康保険証・運転免許証・権利証書
- 衛生用品(歯磨き用具等)・生理用品
- ティッシュ・ウェットティッシュ
- 自家用車のガソリンは
普段から満タンに



感染症対策の備え ▶ マスク、体温計、アルコール消毒液、除菌シート、石鹸

発行/編集



米子市総務部防災安全課

〒683-8686 鳥取県米子市加茂町一丁目1番地 TEL:0859-23-5337 FAX:0859-23-5387
e-mail bousai@city.yonago.lg.jp HP アドレス <https://www.city.yonago.lg.jp/>



鳥取県危機管理局原子力安全対策課

〒680-8570 鳥取県鳥取市東町1丁目271 TEL:0857-26-7974 FAX:0857-26-8805
e-mail genshiryoku-anken@pref.tottori.lg.jp HP アドレス <https://www.genshiryoku.pref.tottori.jp/>