

保存版
令和4年度作成



米子市

原子力災害発生時の避難行動計画

彦名公民館区 にお住まいの方

▶ 倉吉市・三朝町 へ避難してください

原子力災害発生のおそれがある際、このパンフレットに従い、身の安全を守りましょう。

放射性物質放出前

市や県が提供する情報

大地震発生など
(松江市で震度6弱以上)
警戒事態

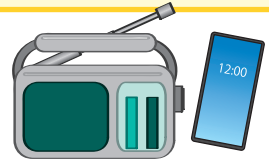
原子炉施設全交流
電源喪失など
**施設敷地
緊急事態**

原子炉冷却
機能喪失など
**全面
緊急事態**

自分たちがやるべきこと

情報の入手

テレビ、ラジオなどで情報を集める。 **P.4** 参考



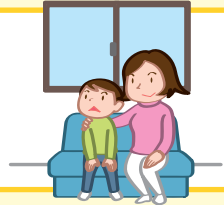
屋内退避の準備

不要不急な外出を控え、備蓄品(飲料水、食料品)を確認する。保育園、学校等の施設は、休園(校)となるため、園児(児童)等を迎えに行く。



屋内退避

自宅又は近くのコンクリート屋内退避施設(公民館等)に避難。ドアや窓を閉める。屋内では窓から離れる。



市や県からの避難指示が出たら

自宅



マイカー



※安定ヨウ素剤を受け取った後、マイカーで避難することもできます。



徒歩等

一時集結所

※安定ヨウ素剤を配布します。

彦名公民館

彦名小学校



バス

避難退域時検査会場

P.3

江府町立総合体育館

伯耆町B&G
海洋センター

※交通情報の他、安定ヨウ素剤は、こちらでも受け取れます。

倉吉市・三朝町の避難所へ

P.5-8

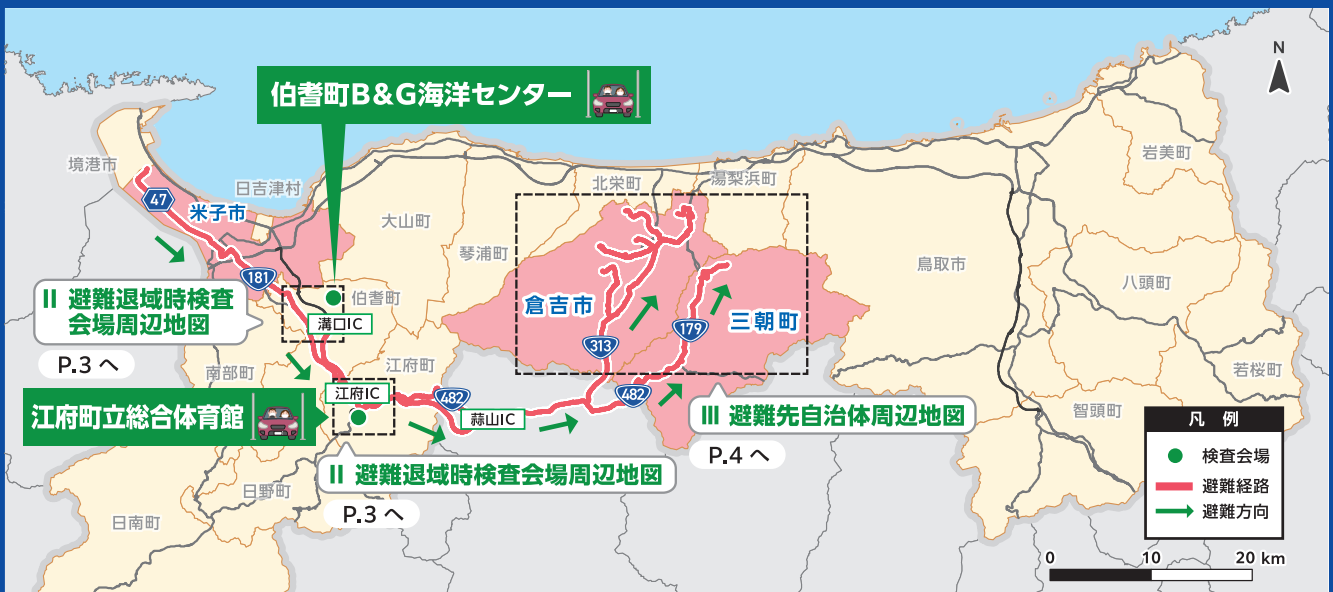


放射性物質放出後

避難所等の情報

お住まいの地域	一時集結所	避難退域時 検査会場	避難先	避難所	参照地図 (p5~)
彦名1区	彦名公民館 彦名小学校	江府町立総合体育館	三朝町	みささちょうそうごう 三朝町総合スポーツセンター みささしょうがっこうたいいくかん 三朝小学校体育館	P.5-1
彦名2区		伯耆町B&G 海洋センター	倉吉市	くらのしのうぎょうこうとうがっこう 倉吉農業高等学校	P.5-2
彦名3区		江府町立総合体育館	三朝町	たかしろ 高城コミュニティセンター	P.6-1
彦名4区				みささちょうそうごうぶんか 三朝町総合文化ホール みささしょうがっこうたいいくかん 三朝小学校体育館	P.5-1
彦名5区		伯耆町B&G 海洋センター	倉吉市	たかしろしょうがっこう 高城小学校	P.6-1
彦名6区				くらのしそごうさんぎょうこうとうがっこう 倉吉総合産業高等学校	P.6-2
彦名7区		江府町立総合体育館	三朝町	あげい 上井コミュニティセンター	P.6-1
彦名8区				くめちゅうがっこう 久米中学校	P.6-1
彦名9区		伯耆町B&G 海洋センター	倉吉市	なだてしょうがっこう 灘手小学校	P.7-1
彦名9区の1				かほくちゅうがっこう 河北中学校	P.6-2
彦名10区		江府町立総合体育館	三朝町	かほくしょうがっこう 河北小学校	P.7-2
彦名11区				きただしょうがっこう 北谷小学校	P.7-2
彦名12区		伯耆町B&G 海洋センター	倉吉市	みささちゅうがっこうたいいくかん 三朝中学校体育館	P.5-1
彦名13区				ただちちょうみんたいいくかん 竹田町民体育館	P.8-1
彦名14区	江府町立総合体育館	三朝町	のうりんぎよきょうしや 農林漁業者トレーニングセンター	P.5-1	

避難所までの広域図



彦名公民館区から「伯耆町 B&G 海洋センター」まで 約 **16** km

彦名公民館区から「江府町立総合体育館」まで 約 **30** km

彦名公民館区から避難所周辺まで 約 **77** km

避難退域時検査会場

こうふ ちょうりつ そうごうたいいく かん
江府町立総合体育館

こうふ ちょう おおあざ す が さ き
 (江府町大字洲河崎62
 TEL:0859-75-3229)

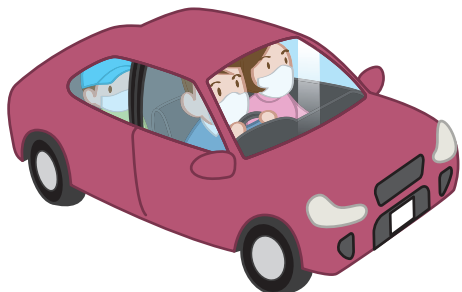
ほうき ちょう かいよう
伯耆町B&G海洋センター

ほうき ちょう おおほら
 (伯耆町大原 1006-3
 TEL:0859-68-3775)



避難退域時検査とは

車両や人の表面に放射性物質が付着していないかを確認するための検査です。避難退域時検査会場で「検査済証」を受け取ってから避難所に向ってください。

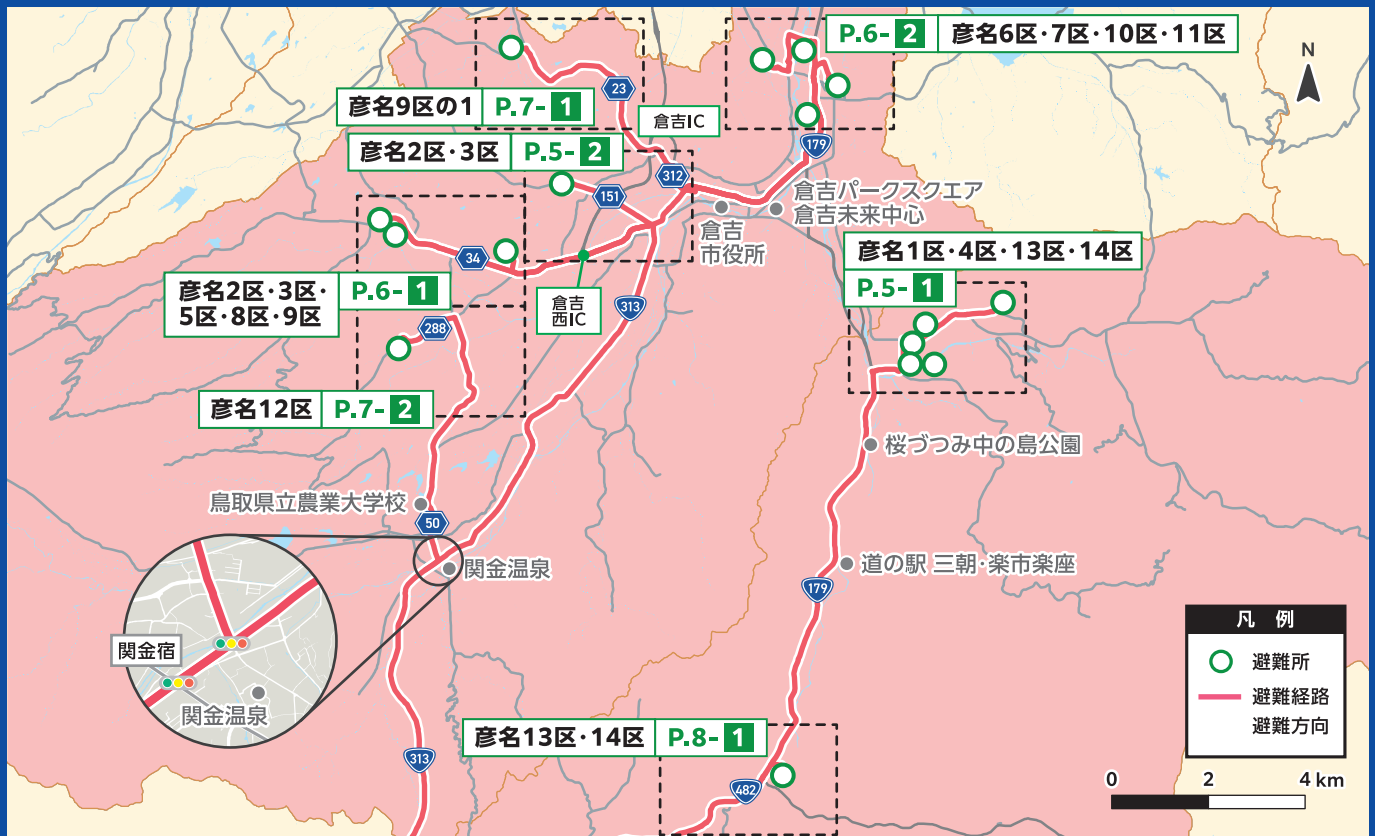


避難退域時検査の流れ

検査開始

車の検査で異常がない時は、そのまま通過できます





避難中の皆様への情報提供

鳥取県原子力防災ホームページ

原子力施設の状況や県の対応状況、住民のみなさまへのメッセージ等の緊急情報を確認できます。



<https://www.genshiryoku.pref.tottori.jp/>

鳥取県 原子力 検索

鳥取県原子力防災アプリ (スマートフォン対応)

モニタリング情報、避難退域時検査会場、交通規制や道路の渋滞情報、ガソリンスタンドの情報などを確認できます。外国語対応しています。



App Store



Google Play

米子市ホームページ

米子市に関する原子力防災の情報を確認できます。

<https://www.city.yonago.lg.jp/>



@yonago_city



@Yonago.city

あんしんトリピーなび

県が多言語で提供する無料の総合防災アプリです。とりネット「鳥取県の危機管理ポータルサイト」や「避難所・避難場所」、「防災ライブカメラ情報」などを確認できます。



あんしんトリピーメール

県内の気象情報等の安心安全情報をリアルタイムに直接配信するサービスです。



ソーシャルメディア (SNS)
鳥取県危機管理局公式アカウント



Twitter

@tottori_bousai



Facebook

@tottori.bousai

P.5-1 彦名1区・4区・13区・14区



彦名1区
 みささちょうそごう
 三朝町総合スポーツセンター
 みささちょうやまだ
 三朝町山田 214-1
 TEL:0858-43-2266

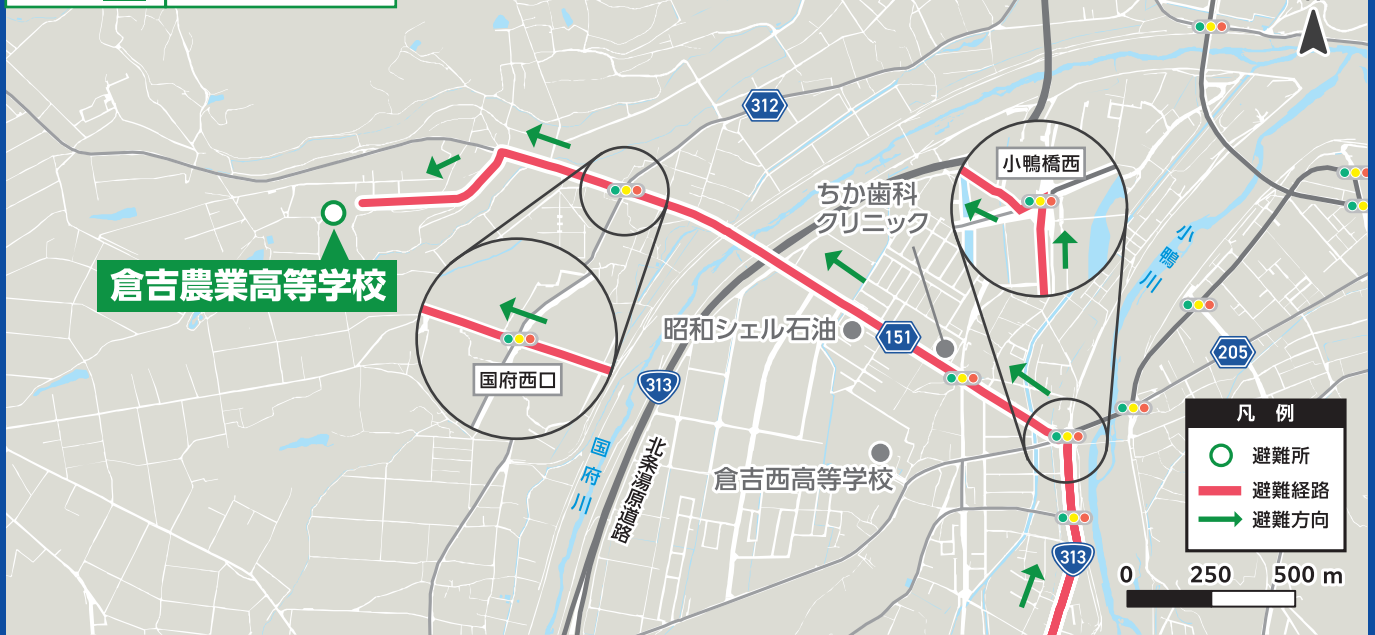
彦名1区・4区
 みささしょうがっこうたいいくかん
 三朝小学校体育館
 みささちょうおおぜ
 三朝町大瀬 1170-1
 TEL:0858-43-0001

彦名4区
 みささちょうそごうぶんか
 三朝町総合文化ホール
 みささちょうおおぜ
 三朝町大瀬 999-2
 TEL:0858-43-3512

彦名13区・14区
 みささちょうもといずみ
 三朝町本泉 430
 TEL:0858-43-1397
 みささちょうがっこうたいいくかん
 三朝中学校体育館

彦名13区・14区
 のうりんぎょぎょうしゃ
 農林漁業者
 トレーニングセンター
 みささちょうもといずみ
 三朝町本泉 425
 TEL: —

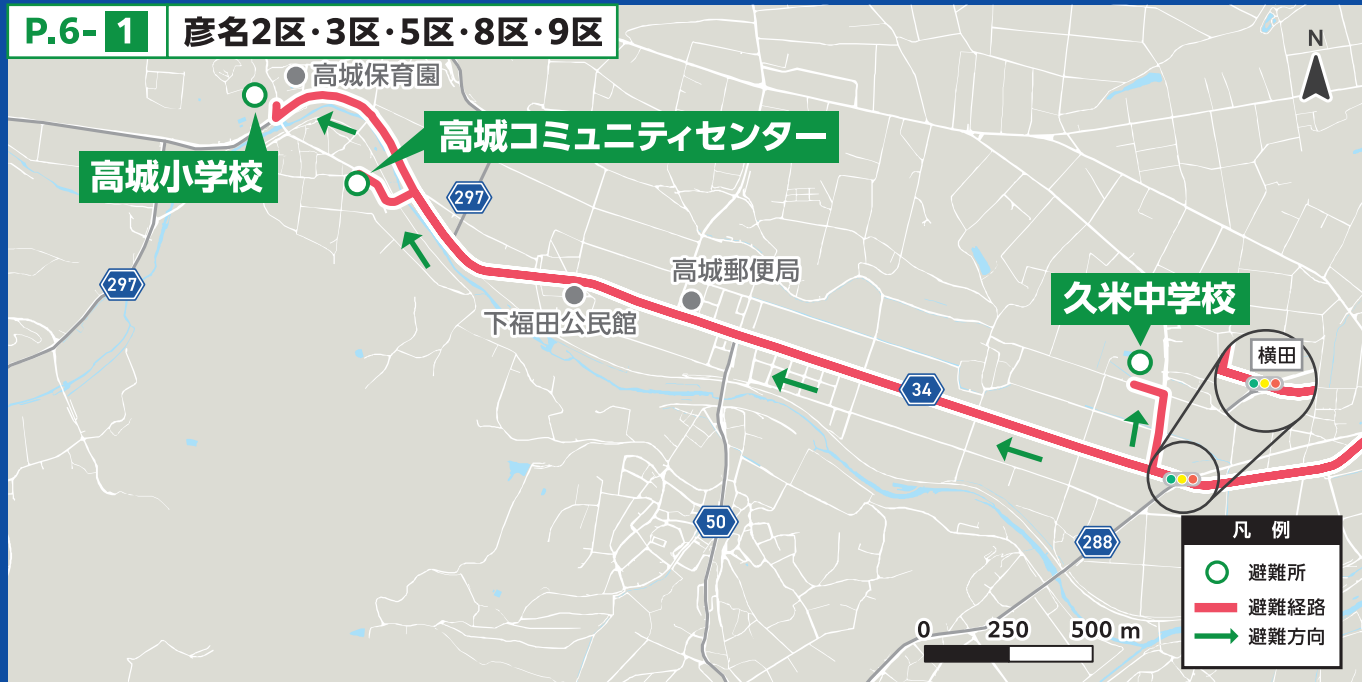
P.5-2 彦名2区・3区



くらよしのうぎょうこうとうがっこう
 倉吉農業高等学校
 くらよしおおたに
 倉吉市大谷 166
 TEL:0858-28-1341

※図に示す避難経路は、代表的な経路の例示になります。
 避難にあたっては、実際の交通状況や現地の誘導に従って走行してください。
 ※車で避難する際のカーナビゲーション入力用として電話番号をご利用ください。

P.6-1 彦名2区・3区・5区・8区・9区



彦名2区・3区

たかしろ
高城コミュニティセンター
くらよししかみふくだ
倉吉市上福田 480
TEL:0858-28-0950

彦名5区

たかしろしょうがっこう
高城小学校
くらよししかみふくだ
倉吉市上福田 722 番地 2
TEL:0858-28-0961

彦名8区・9区

くめちゅうがっこう
久米中学校
くらよしよこた
倉吉市横田 568 番地 1
TEL:0858-28-1241

P.6-2 彦名6区・7区・10区・11区



彦名6区・7区

くらよしそごうさんぎょうこうとうがっこう
倉吉総合産業高等学校
くらよししこだ
倉吉市小田 204-5
TEL:0858-26-2851

彦名6区・7区

あげい
上井コミュニティセンター
くらよしおおひらちよう
倉吉市大平町 360-1
TEL:0858-26-1736

彦名10区

かほくちゅうがっこう
河北中学校
くらよしあげい
倉吉市上井 430
TEL:0858-26-1341

彦名11区

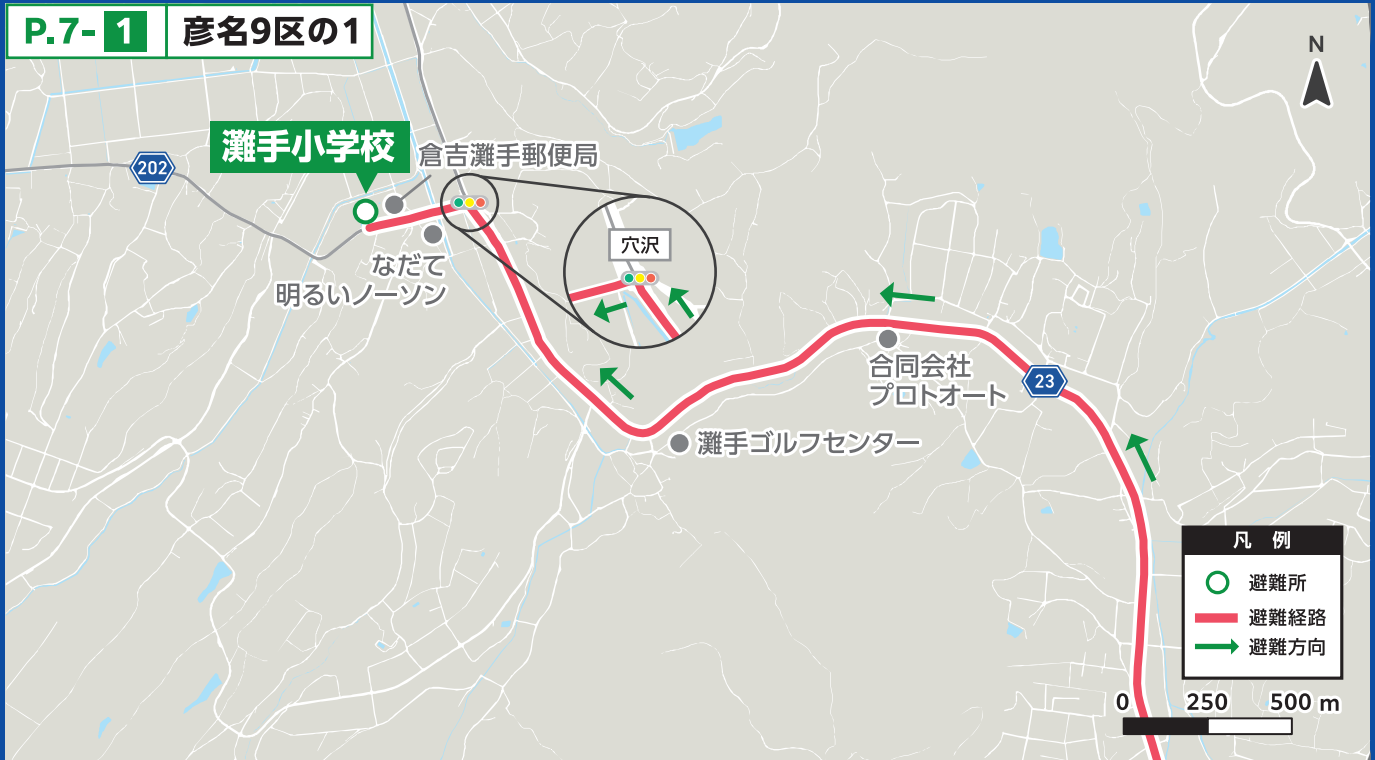
かほくしょうがっこう
河北小学校
くらよしさいだにしまち
倉吉市海田西町 1 丁目 130
TEL:0858-26-1630

※図に示す避難経路は、代表的な経路の例示になります。

避難にあたっては、実際の交通状況や現地の誘導に従って走行してください。

※車で避難する際のカーナビゲーション入力用として電話番号をご利用ください。

P.7-1 彦名9区の1



なだてしょうがっこう
灘手小学校

くらししおわら
倉吉市尾原 500
TEL:0858-22-5404

P.7-2 彦名12区



きただにしょうがっこう
北谷小学校

くらししさわだに
倉吉市沢谷 204
TEL:0858-28-0962

※図に示す避難経路は、代表的な経路の例示になります。
 避難にあたっては、実際の交通状況や現地の誘導に従って走行してください。
 ※車で避難する際のカーナビゲーション入力用として電話番号をご利用ください。

P.8-1 彦名13区・14区



たけだちょうみんたいいくかん
竹田町民体育館

みささちょうあながも
三朝町穴鴨 191-2
TEL: —

※図に示す避難経路は、代表的な経路の例示になります。
避難にあたっては、実際の交通状況や現地の誘導に従って走行してください。

日頃から備えておきましょう!

※日頃利用している食料品や生活必需品を少し多めに購入しておく『日常備蓄 (ローリングストック)』を心がけましょう。

- 家族最低3日分の食料・飲料水
- ラジオ兼ライト(予備の電池)
- 携帯電話・充電器
- フード付きのビニールカップ
- 作業用手袋
- タオル・下着類
- その他必需品
(例: 乳幼児のミルク・オムツなど)



- 長そで・長ズボン・帽子
- 救急薬品・常用薬・処方箋
- 預金通帳・印鑑・現金
- 健康保険証・運転免許証・権利証書
- 衛生用品(歯磨き用具等)・生理用品
- ティッシュ・ウェットティッシュ
- 自家用車のガソリンは
普段から満タンに



感染症対策の備え ▶ マスク、体温計、アルコール消毒液、除菌シート、石鹸

発行/編集



米子市総務部防災安全課

〒683-8686 鳥取県米子市加茂町一丁目1番地 TEL:0859-23-5337 FAX:0859-23-5387
e-mail bousai@city.yonago.lg.jp HP アドレス <https://www.city.yonago.lg.jp/>



鳥取県危機管理局原子力安全対策課

〒680-8570 鳥取県鳥取市東町1丁目271 TEL:0857-26-7974 FAX:0857-26-8805
e-mail genshiryoku-anzen@pref.tottori.lg.jp HP アドレス <https://www.genshiryoku.pref.tottori.jp/>