

保存版
(2022年)

请在各家庭、单位等场所保管

鸟取县

重要的是在平时
做好准备!!

核能防灾手册



P3

核能灾害是什么?



P8

室内躲避是什么?



P10

避难方法是什么?



P18

紧急时的医疗体制是?



P20

放射线的基础知识



P22

有哪些避难场所?

避难时要怎么做?

紧急情况下
要怎么
做?

需要采取
什么必要
措施?



免费下载鸟取县核能防灾
应用程序



APP Store



Google play

您可以在 APP Store 或
Google play 免费下载。

平时要做好
哪些准备?

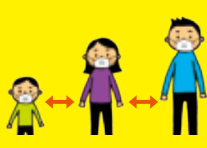
发生核能灾害时的预防新冠肺炎传染病措施

在室内躲避时,为优先避免辐射,原则上请不要通风换气,以防外界空气进入。

※但出于传染病防控的观点,请在注意放射性物质泄漏的条件下,每30分钟通风换气一次,每次持续几分钟。

日常感染防控六大要点

- ① 坚持佩戴口罩、洗手通风换气
- ② 即使在户外也要和他人保持间距
- ③ 如果感到身体不适,不要勉强上学或工作
- ④ 聚餐时避免共用餐盘或筷子,并在讲话时佩戴口罩
- ⑤ 佩戴口罩时也不要大声叫喊
- ⑥ 因回乡省亲等而与县外居民往来时要特别小心



前言

本手册是万一岛根核电站发生核能灾害时居民的应对指南。

本手册汇总了核能灾害的特点、发生事故时必要的应对、放射线的基础知识、平时要做好的准备等内容。请将其保管在各家庭和工作单位,以备不时之需。

接收避难者的市町村工作人员也请确认灾害时的应对流程。

※本手册还可在鸟取县核能防灾APP上查看(P7)。

鸟取县的核能防灾措施

地区防灾计划(核能灾害对策篇)与广域居民避难计划

吸取2011年3月11日福岛第一核电站的事故教训,在以岛根核电站为中心大致30km半径的境港市全境和米子市的部分地区设立了UPZ(紧急防护措施准备区域),预先采取核能灾害对策。在UPZ范围外地区,如有必要,也会以与UPZ相同的方式进行室内躲避等。

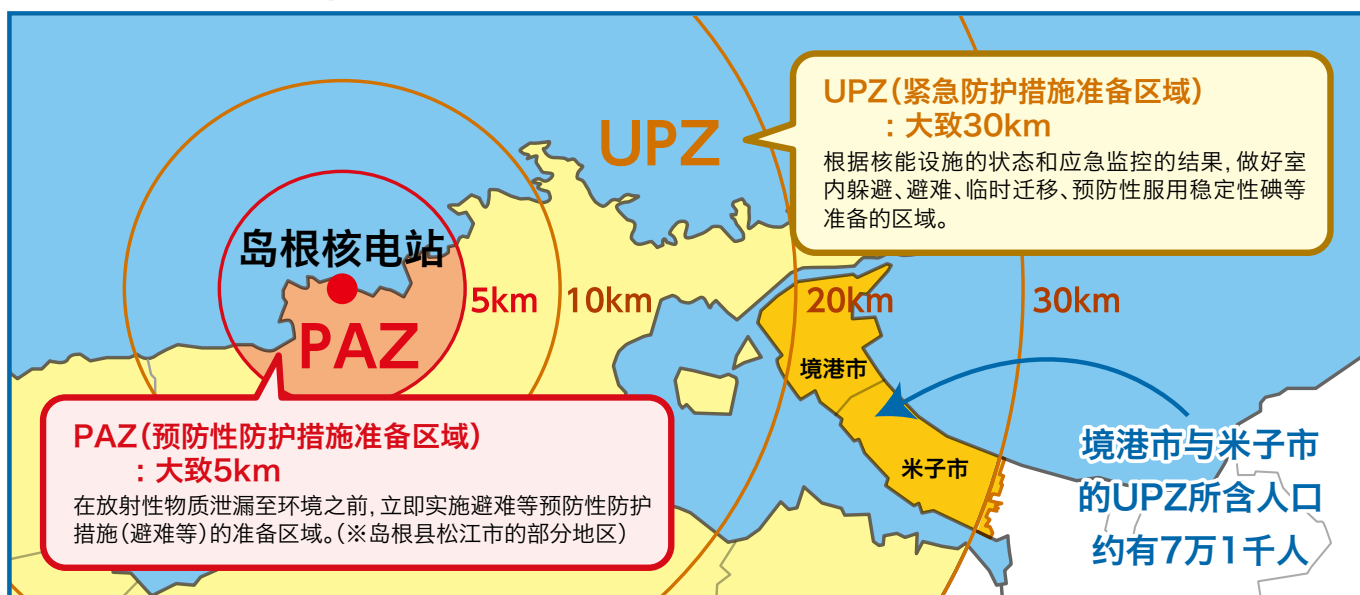
县、市正在编制《地区防灾计划(核能灾害对策篇)》以及汇总了发生灾害时居民避难要领的《广域居民避难计划》,并将按照这些计划,致力强化核能防灾对策与放射线检测(监控)。另外还开展核能防灾训练,以熟练掌握防灾技术和提高这些计划的实效性。

说明

避难情况等已在福岛县主页“福岛复兴工作站”上公布。二维码



▼到岛根核电站的距离



※岛根核电站1号机的UPZ为5km(无PAZ)

县、市采取的预防措施

- 确认中国电力有无妥善采取核能防灾对策与安全对策,并根据需要向中国电力和国家提出整改要求。
- 为确保岛根核电站周边的安全,必要时,依据我们与中国电力签订的安全协定,进行实地确认等工作。
- 为了在发生灾害时能快速应对,要在平时做好放射线检测和各类防护物资器材的配备。

核能灾害是什么？

核能灾害是指核电站万一发生事故时，由于放射性物质泄露而对环境和居民造成影响的灾害。核能灾害不同于地震、台风等灾害，放射线看不见摸不着，不能通过五官感知，但妥善采取措施能减少辐射与污染。

重点是要事先了解核能灾害的特点与辐射等影响，沉着应对！

核能灾害的特点

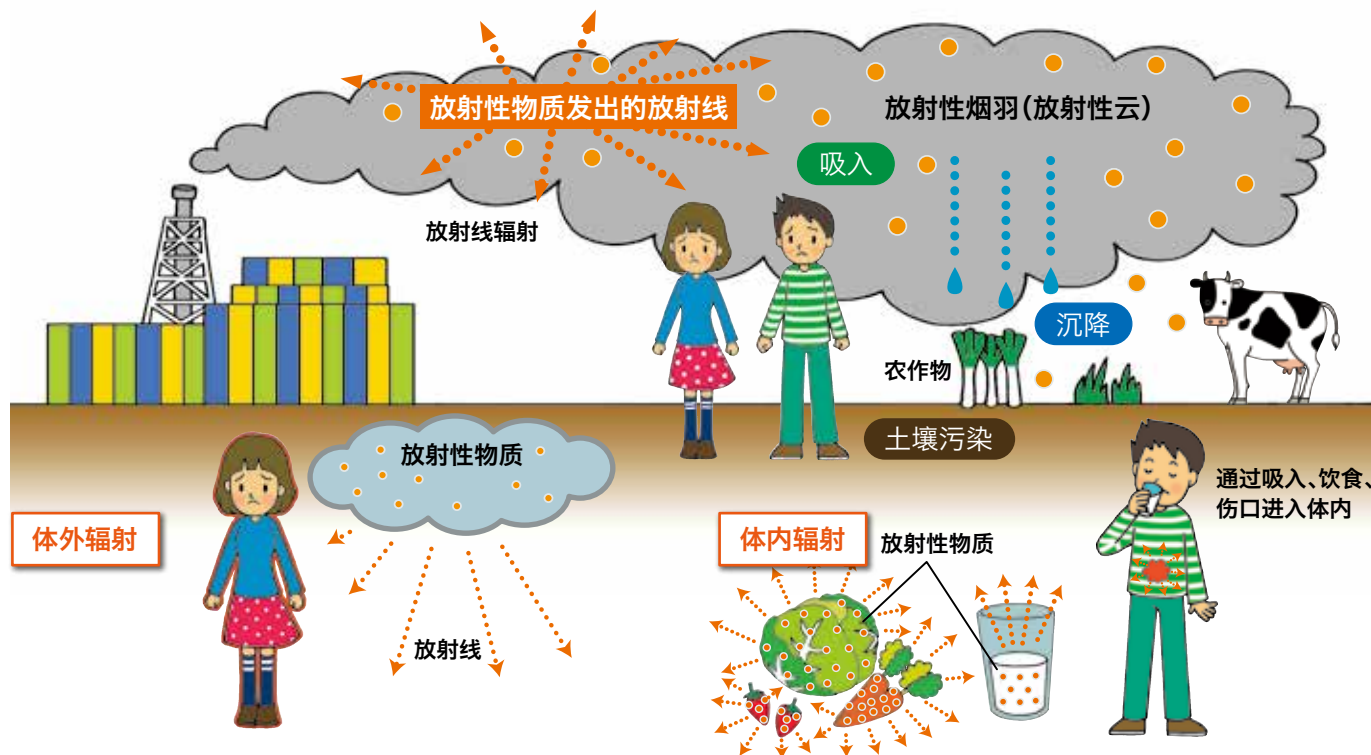
- 放射线的存在能被放射线检测仪检测到，但它不能被肉眼观测到，也不能通过五官来感知，因此不能自行判断是否受到辐射。
- 由于需要具备核能相关专业知识，所以专业机构的职责、指示和建议等十分重要。
- 需要根据县、市发布的电视、广播等信息，采取室内躲避或避难等措施。

如果发生核能灾害会怎么样？

核电站发生事故时，放射性物质可能会泄漏至周边，造成辐射等危害。

● 核能灾害发生时的示意图

※放射线不能被肉眼观测到



“辐射”与“污染”的区别

※辐射和污染是有办法避免的。

- “辐射”…是指受到放射线的照射。
- “污染”…是指放射性物质粘附在皮肤或衣物上的状态，要通过清洗或擦拭将放射性物质去除(清污)。

体外辐射和体内辐射

※不仅要注意体外辐射，还要注意体内辐射。

- “体外辐射”…是指从体外受到放射线的照射。
- “体内辐射”…是指放射性物质通过呼吸、食物、伤口进入体内，导致体内组织和器官接触到放射线。

核电站发生事故时该怎么

发生核能灾害时的应对流程

万一核电站发生核能灾害,将根据核电站的状况和应急监控的结果,按预先制定的判断标准,迅速实施预防性室内躲避和避难等防护措施。具体实施哪些防护措施由原子能管制委员会进行专业判断,并由县、市级政府作出具体指示。

要注意县、市发布的信息,沉着应对!

发生事故

广大居民的应对

具体内容请见这里

放射性物质泄漏前

收到信息

无需采取特别应对,但请注意信息。县、市将利用所有信息传播方式,向广大居民发布事故情况等信息。



3

告知居民的方法

室内躲避准备

请避免不必要的外出,回到家中等,做好室内躲避的准备。请继续关注县、市发布的信息。



4

室内躲避

室内躲避

请室外人员进入自家或附近的建筑物内,关好门窗。原则上请避免外出。



放射性物质泄漏后

避难流程

避难

请按照县、市发布的避难指示采取行动。请确认发布避难指示的区域、避难开始时间和避难场所。



5

避难方法



获取稳定性碘

步行等

临时集结点

乘坐巴士等交通工具的避难者,先前往临时集结点集合,再乘坐巴士等交通工具进行避难。



6

避难路线

7

服用稳定性碘

自驾车



巴士



避难撤离检查

在避难路线上设置的检查点,将检查您身上是否附着放射性物质。领取填写有检查结果的“检查合格证”。



8

避难撤离检查

避难所

请转移至指定的避难所等地点。到达后,请在避难人员名单中填写姓名等信息,并出示在避难撤离检查点发放的检查合格证。



12

避难须知

※核电站发生事故时,不一定需要立即避难。

※即使无放射性物质泄漏,根据预测今后可能泄漏等情况,可能在需要避难的特定地区发布避难指示等信息。

办？

防护措施(室内躲避和避难等)的判断标准(UPZ(大致30km的应对))

EAL (Emergency Action Level)

：应急活动等级

根据核能设施的情况, 采取避难或室内躲避等预防性防护措施的判断标准

OIL (Operational Intervention Level)

：操作干预等级

判断采取避难或室内躲避等防护措施所需的放射线监控等检测值标准

放射性物质泄漏前

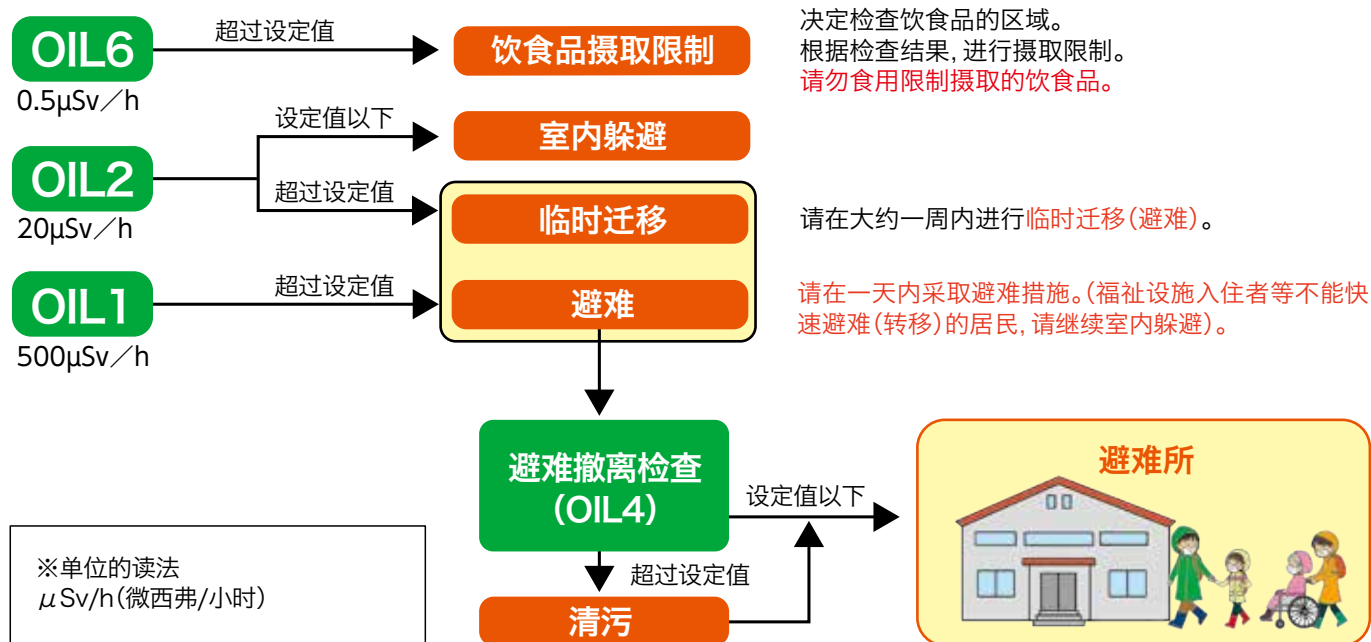
●根据核电站情况作出判断。

紧急事态的发展	状态	防护措施
警戒事态(AL) (EAL1)	发生或可能发生异常事件时 (例 大地震(松江市烈度6弱以上)) ■AL1…只发生自然灾害时 ■AL2…发生核能设施重大故障等	无需特别应对, 但请注意县、市发布的信息。
站内紧急事态(SE) (EAL2)	可能产生放射线影响时 (例 核反应堆设施里的所有交流电源均断电, 且持续30分钟以上)	请做好 室内躲避 的准备。
全面紧急事态(GE) (EAL3)	产生放射线影响可能性较大时 (例 核反应堆的冷却功能失效)	请采取 室内躲避 等措施。

※AL=Alert SE=Site Emergency GE=General Emergency

放射性物质泄漏后

●根据监控结果, 作出采取追加防护措施的判断。

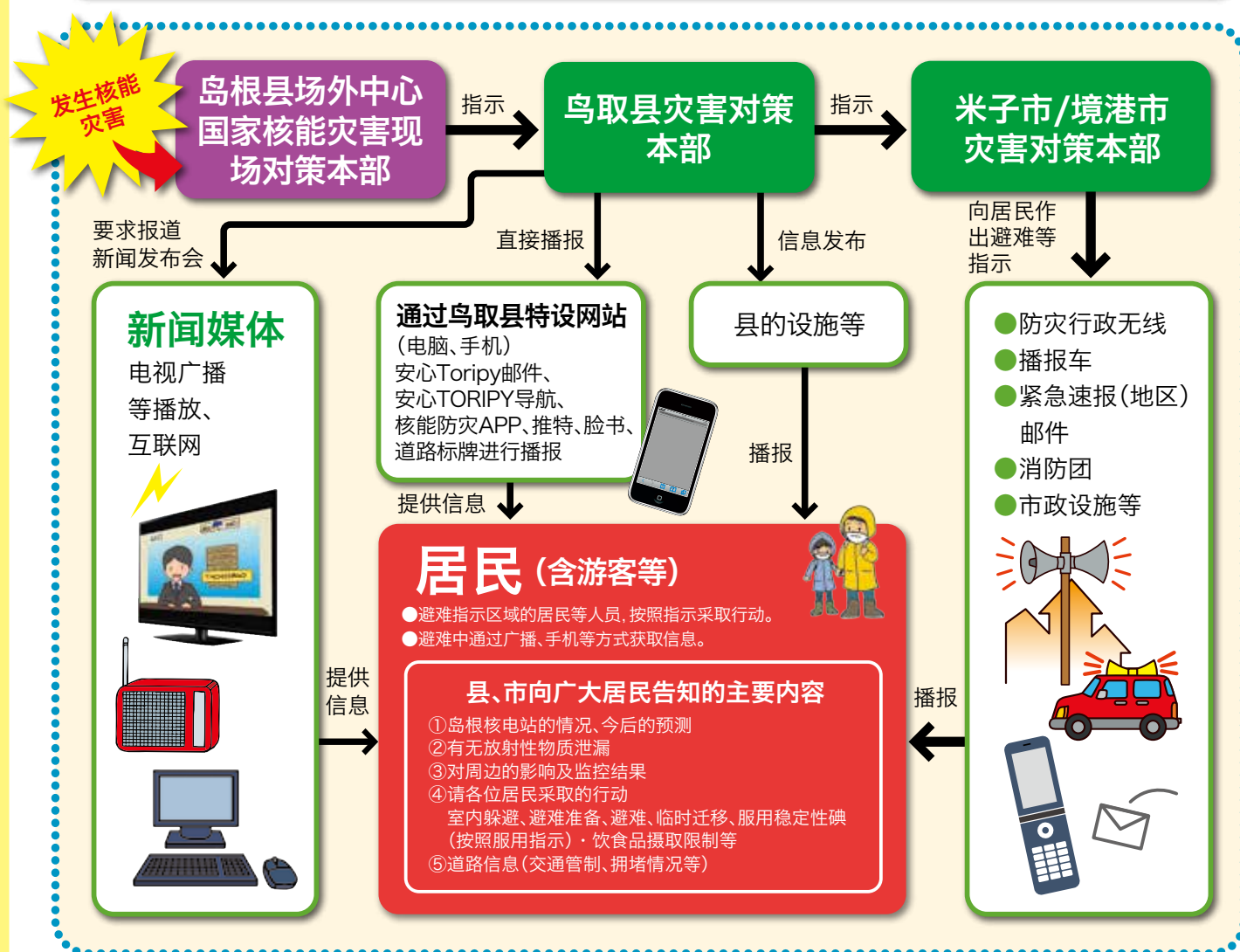


怎样了解信息？

发生核事故时，会通过防灾行政无线、紧急速报（地区）邮件、核能防灾APP、电视、广播等所有信息发布方式进行告知。详细内容和今后必要的应对等详见县主页、电视、广播等。

请注意县、市发布的信息，沉着应对！

信息发布的流程图



※预定还将通过报纸等方式来告知事故情况、注意事项等信息。

向游客等暂时滞留人员告知信息

通过电视、广播、防灾行政无线等方式告知事故等信息，提醒尽快回家。

另外，对外国人士进行多国语言信息告知，建立平时和发生灾害时的综合咨询体制。

信息获取渠道

鸟取县核能防灾主页

当接到核能防灾相关信息或发生事故等紧急情况时, 将登载核能设施情况、全县应对情况、对广大居民的提示等紧急信息。

● 鸟取县的核能防灾措施

- 核能防灾演讲会
- 举办核能防灾现场培训会(参观会)
- 鸟取县地区防灾计划(核能灾害对策篇)
- 鸟取县广域居民避难计划
- 实施核能防灾训练
- 鸟取县核能安全顾问活动

● 环境放射线检测(监控)结果

● 岛根核电站相关信息

● 人形峠环境技术中心相关信息

鸟取县 核能

搜索

主页地址<http://www.genshiryoku.pref.tottori.jp/>

鸟取县核能防灾APP(智能手机版)

可在智能手机上查看监控信息、避难撤离检查点、交通管制和道路拥堵信息、加油站信息等。

支持外语。

可从App Store或Google Play
免费下载



App Store



Google Play



※启动示意图

鸟取县 核能

搜索

安心TORIPY导航

是县内以多种语言提供的免费综合防灾应用程序。您可以查看鸟取网络“鸟取县危机管理门户网站”、“避难所、避难场所”、“防灾实况摄像信息”等。

点击此处下载



扫描二维码快速注册

直接实时发布县内气象信息等安心安全信息的服务。希望能够成为有助您采取正确行动的有效手段之一。

可扫描二维码
快速注册



使用社交媒体(SNS)

也会使用推特、脸书等社交媒体发送信息。



Twitter(推特)

鸟取县危机管理局官方帐号@tottori_bousai

Facebook(脸书)

鸟取县危机管理局官方帐号@tottori.bousai

紧急速报(地区)邮件

向对象地区的手机用户群发灾害、避难信息、海啸警报等高紧急性信息。会向群发地区内的手机、智能手机发送紧急速报(地区)邮件。

【注意事项】

- 收到时, 会有不同于普通邮件的专用提示声音、振动及画面显示。
- 在静音模式下也会发出收件提示音。
- 由于手机的机型或设置, 可能会收不到邮件。
- 详细信息请确认您手机的生产厂家主页等。



受灾时留言拨号

受灾时将很难接通电话。要确认家人是否安全, 请使用受灾时留言拨号“☎171”。

怎样在室内躲避？

室内躲避是指留在自家等室内以减少放射线的辐射影响。

室内躲避指示发布后，立即进入建筑物内，关好门窗并关闭空调和换气扇，采取远离窗户等措施以避免辐射。同时通过口罩等保护口鼻等部位也是有效的保护措施。

室内躲避指示发布后…

沉着应对



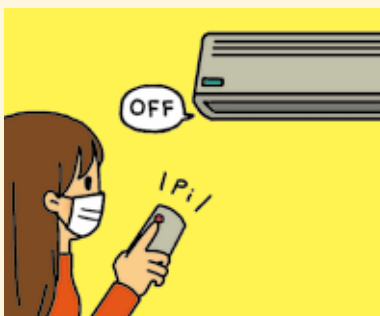
①进入住宅等室内

为防止体内辐射和体外辐射，室外人员进入自家或附近的建筑物内。



②原则上避免外出

为避免不必要的辐射，在接到县、市的指示之前避免外出。



③关好门窗，关闭空调等

为防止室外空气进入，将门窗全部关好，关闭空调、换气扇等（**无室外空气引入的空调可使用**）。



④堵住窗户等的缝隙是有效的做法

堵住通风口、窗户、窗框缝隙等部位，可有效防止放射性物质从窗户等的缝隙进入室内，并请佩戴口罩。



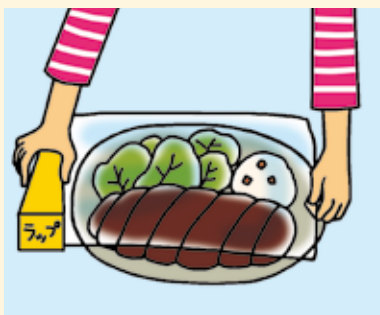
⑤人在室内时远离窗户

为减少室外放射线的体外辐射，尽量远离窗户，转移至房间的中央。



⑥勤换衣服、洗手、漱口等

在放射性物质泄漏后从室外回来时，将换下的衣物存放在塑料袋内，与其他衣物分开，用水和肥皂仔细洗手、脸和身体。



⑦将食品封盖保存或者使用保鲜膜

为防止放射性物质造成污染，在食品上盖子或包好保鲜膜。另外，为保证饮用水，将水装在塑料瓶等容器中密封保存。



⑧了解正确的信息

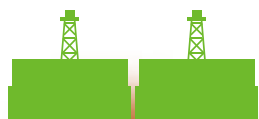
请注意政府部门通过电视、广播、核能防灾APP、互联网、防灾无线等方式发出的指示等。

室内躲避是有效的做法。

发生核能灾害时,重要的事情是避免或减少放射线的影响,根据国际防辐射理念,UPZ内将首先进行室内躲避。人在屋外时会增加辐射风险。要在放射性物质泄漏之前躲进室内预防,即使在放射性物质(烟羽)通过上空或伴随降雨沉降至地表或建筑物之后,也要在室内躲避,以此减少**体外辐射**和**体内辐射**。如果应急监控确认放射性物质(烟羽)已通过上空,将解除室内躲避。

▼室内躲避的效果

辐射预防措施



体外辐射

大气中或沉降至地表的放射性物质会发出放射线(伽马射线等),与人接触导致体外辐射。

遮蔽放射线(隔离)!



体内辐射

通过呼吸和饮食将放射性物质带入体内,导致体内辐射。

避免吸入和摄取!

建筑物有气密性和隔离效果



对木造住宅也有上佳的效果!

墙壁和屋顶可减少放射线影响。

通过堵住窗户等部位和提高建筑物的气密性,可防止空气中的放射性物质进入室内,减少放射性物质的吸入。

室内躲避的效果	吸入导致体内辐射	室外 γ 射线等导致体外辐射	
		来自周边环境中沉降核素的 γ 射线等	来自放射性烟羽的 γ 射线等
木结构住宅	减少 75%	减少 60%	减少 10%
混凝土结构建筑物	减少 95%	减少 80%	减少 40%

出处:核能管制委员会编制《关于应急辐射剂量及防护措施效果的测算》

※混凝土建筑物的隔离效果一般高于木结构住宅。但是对于甲状腺辐射,建筑物结构导致的差异不大,建筑物的气密性越高则越有效。

※汽车里不能减少辐射。(放射线会穿透车架和车窗玻璃等部位。)

▼室内躲避的注意点

- 室内躲避可能需要持续几天。请平时尽量备好食物和饮用水。另外,长期持续时可能需要转为避难。
※鸟取县要求至少储备三天的量。
- 预计事态严重到会波及UPZ范围外时,根据核电站设施状态等情况,经过核能管制委员会的判断,室内躲避地区可能会扩大。
- 遇到不能在自家室内躲避等情况时,可在指定的“混凝土室内躲避设施”避难。→相应设施请见P22~27。

▼暴风雨和台风等情况下的应对措施

- 在发生暴风雨或台风等多重灾害时,要将安全放在首位,优先考虑室内躲避,直到天气恢复正常,确保安全为止。如果天气恢复正常,可确保安全,则可能改为避难。
- 如果房屋因地震而倒塌等,要前往混凝土室内躲避设施或市政府为确保安全而设立的附近指定避难所等或避难目的地进行避难。

应该怎样避难？

按照县、市发布的避难指示采取行动。

除了自驾车之外，也可以从临时集结点乘坐县、市安排的巴士等进行避难。

请确认好发布避难指示的对象区域、避难开始时间和避难场所，沉着应对！

※各地区的避难场所设施和临时集结点详见P22~27。

需要避难时…

沉着应对！



①获取正确的信息

县、市会通过电视、广播、核能防灾APP、互联网、防灾无线、播报车等方式发布避难指示和必要的应对。请获取正确的避难信息。



②穿戴塑料雨披、帽子等

为防止放射性物质粘在身体表面，穿戴带有帽兜的塑料雨披、长袖外套、帽子等，防止皮肤外露。



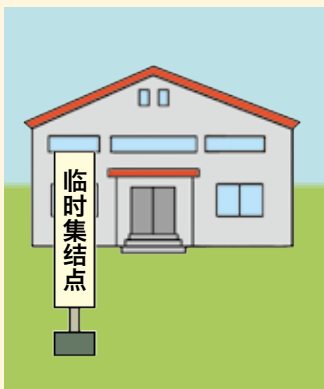
③戴口罩以防体内辐射

为防止吸入放射性物质，戴口罩或用蘸水拧干的手帕、毛巾遮住口鼻等。



④自驾车或乘坐巴士等进行避难

避难指示发布后，驾驶自驾车避难或至临时集结点集合后乘坐预备的巴士等进行避难。另外，避难时请锁好门、关闭电闸等，和附近的人打声招呼。



⑤在临时集结点也要进行室内躲避

为防止体内辐射和体外辐射，在临时集结点也要尽量呆在室内。



⑥汽车空调使用内循环

避难时，关好车窗以防放射性物质进入车内。另外避免使用空调或切换至内循环。

分批进行避难(方圆30km全域需要避难时)

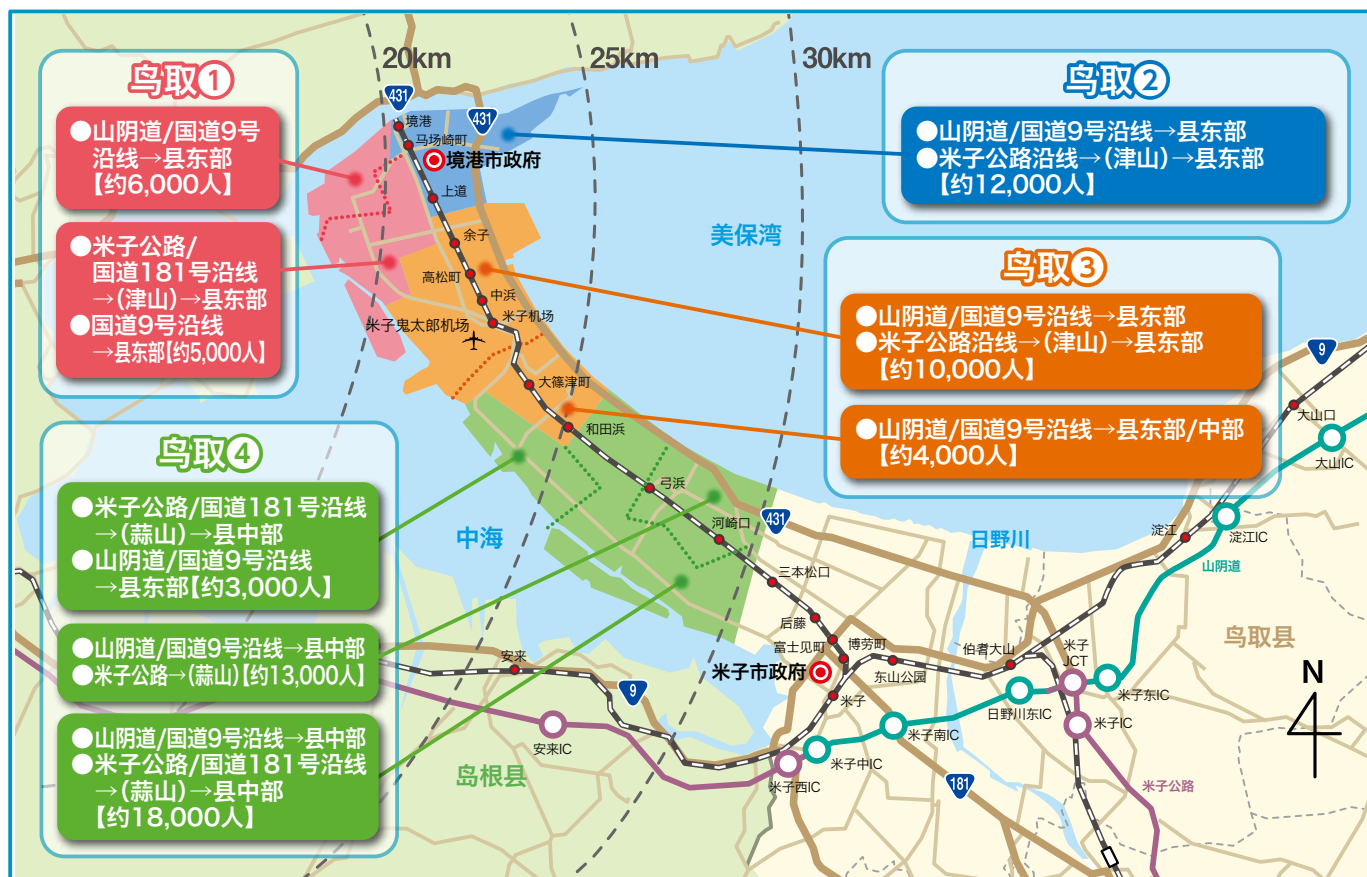
当放射性物质从核电站泄漏后,根据放射线检测结果等情况,将决定部分地区的避难指示等防护措施。

本县在制定避难计划时,设想了在UPZ全境发布避难指示这一最为严峻的情况。

为避免避难道路拥堵,按计划从距离岛根核电站近的区域起分批进行避难。

避难区域分为4块(下图),每隔5小时分批(鸟取①→鸟取②→鸟取③→鸟取④)进行避难以免发生拥堵,通过缩短转移(乘车等)时间来减少辐射等风险。

一起避难比分批避难所需的避难转移时间(乘车时间等)更长,令辐射风险增加。



婴幼儿、孕妇、产妇等优先避难

对婴幼儿、孕妇、产妇、残疾人、伤病人员、住院患者等,采取提前播报避难准备信息、优先乘坐避难巴士等避难准备和避难优先防护措施。在避难过程中,充分注意避免健康状况恶化。

避难要点



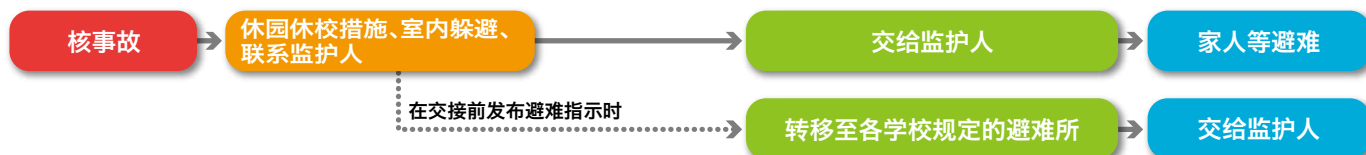
听障人士等避难行动需要帮助人员的避难

与帮助人员(家人、当地居民等)一起至临时集结点集结,按照手语翻译人员的避难引导等,与当地居民一起避难。此外,安心Toripy邮件的信息发送采用通用设计,根据紧急程度将背景色分为红、黄、蓝色进行醒目告知。

儿童、学生等的避难流程

核电站发生事故等且发展至**站内紧急事态(SE)**时,立即休园、休校并采取室内躲避等措施,保证儿童、学生等的安全。当事态继续进展,在交给监护人之前接到避难指示时,在教职人员的引导下立即转移至各学校规定的避难所后交给监护人。

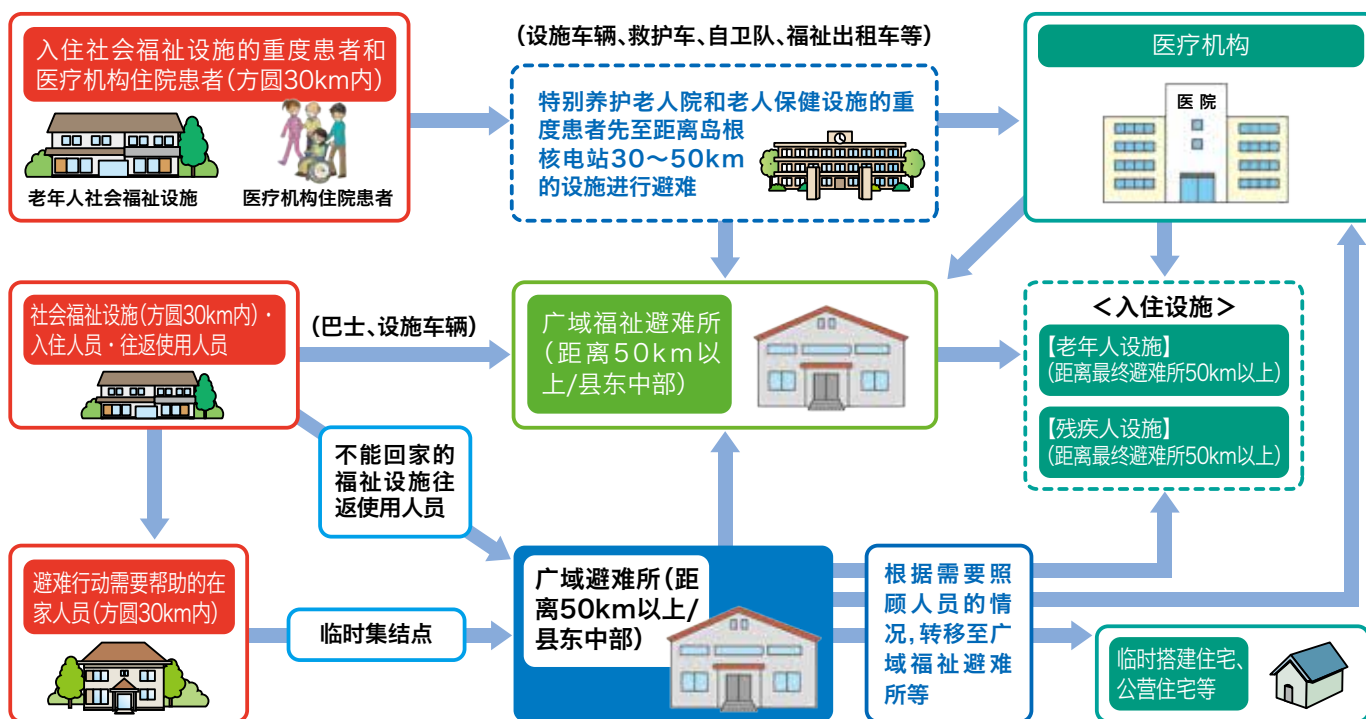
请家人之间预先商量好发生核能灾害时的应对措施。



社会福祉设施入住人员等的避难

先到预先规定的广域福祉避难所进行避难,然后到最终避难场所进行避难。

此外,对重度患者和住院人员,要考虑到身体负担,要在避难方式和避难场所条件齐备之后再进行避难。



※各设施制定避难计划,并在平时做好避难联络体制确认和物资储备等准备。

※对方圆30km外社会福祉设施的入住人员等,原则上进行室内躲避,但根据事故的进展情况,也可能需要避难。

※实际执行部门(警察、消防、海上保安厅、自卫队)将联手共筑突发事件下的逃生支援体制。

游客等暂时滞留人员的避难

通过防灾行政无线和道路信息牌等方式告知核电站事故信息等情况,提醒大家尽快回家。如果来不及回家,到最近的临时集结点与居民一起去避难。

外国人避难

与地区居民同样,在临时集结点集结后去避难所避难。提供多国语言的灾害信息,主页信息采用简单的日语以便理解。

避难时该走哪里？

弓浜半岛内请走县道米子境港线(县道47号)、县道米子机场境港停车场线(县道285号)等路线转移至UPZ范围外。去鸟取县东部/中部请走**路线①**(山阴道/国道9号沿线)、**路线②**(米子公路/国道181号沿线)、**路线③**(米子公路~中国公路沿线)这三条路线。

避难时请服从主要地点的交警等工作人员的交通指挥引导

避难路线

※根据路况,可能引导您使用其他路线。请服从现场交警等工作人员的指挥。



※发生多重灾害时的多条避难路线

国道431号可能会受到海啸影响,要提前确认能否通行,视情况从县道47号、县道285号、国道431号、米子市道、县道317号中选择避难路线。

广域避难路线



避难路线①

山阴道/
国道9号沿线

避难路线②

米子公路/
国道181号沿线

避难路线③

中国公路沿线

到避难场所鸟取县东部/中部可走避难路线①~③。

请通过避难场所列表(P22~27)确认避难路线和避难场所。

※根据放射性物质的泄漏等情况,避难路线和避难场所可能会有变化。

稳定性碘是什么样的药物？

稳定性碘具有防止进入体内的放射性碘集中在甲状腺、减少甲状腺癌发生风险的效果。根据核能管制委员会的判断，由国家或县、市作出服用稳定性碘的指示。在临时集结点、学校、福祉设施等场所常备以供随时发放。**如果您在紧急情况下难以拿到，可以提前获取。**

①目的和效果

当发生核能灾害时，可能会有放射性碘和放射性铯等放射性物质泄漏。其中放射性碘一旦通过呼吸或饮食品进入体内，就会集中在喉咙的甲状腺，将来可能引发甲状腺癌。服用稳定性碘可防止进入体内的放射性碘集中在甲状腺，防止和减少体内辐射的效果持续24小时。由此有望减少甲状腺癌的发生风险。



▲稳定性碘(药丸、胶状)

但是，稳定性碘对防止体外辐射及放射性碘以外的体内辐射无效。因此，最重要的事情是“尽快采取室内躲避和避难等主要防护措施”。

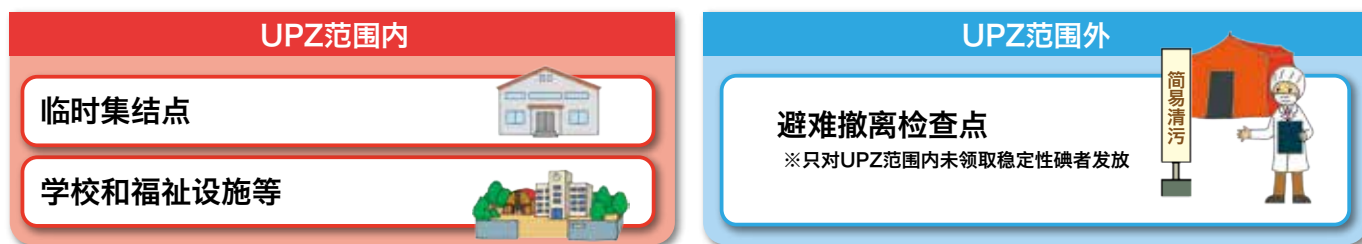
②应优先服用的对象人群

应优先服用的对象包括孕妇、哺乳期妇女和未成年人(包括婴儿)。据说40岁以上的人服用需求较少(孕妇和哺乳期妇女除外)。

③发放场所、服用时机

- 根据国家核能管制委员会的判断，按照核能灾害对策本部(内阁总理大臣)或县、市的指示进行服用。原则上服用一次，服用指示发布后，在临时集结点等场所进行发放。
- 在米子市和境港市的“临时集结点”储备有稳定性碘。另外，学校(按居民和儿童、学生人数)、福祉设施(按人数)等也有储备。
- 如果避难前未在“临时集结点”领取服用，可在“避难撤离检查点”领取服用。

▼发放场所



▼事前发放

居住在UPZ范围内的居民，如有因家中有幼儿等原因，不便(会有负担)至临时集结点领取，而希望提前领取以迅速避难的人士，可以在米子、境港市举办的提前发放说明会上(每年秋季)，或者前往米子保健所(每月第二和第四个周二)，提前获取稳定性碘(需事前申请)。

稳定性碘【主页地址】<https://www.pref.tottori.lg.jp/278822.htm>

④服用量和注意事项

服用量取决于年龄(例 药丸: 小学生1粒、初中生以上2粒)。另外，婴幼儿基本上服用规定量的液剂或胶剂。极少有服用稳定性碘而引起严重副作用的情况，但还是需要注意。

不能服用者：对稳定性碘的成分或碘有过敏症既往史者

需谨慎服用者(有担心者请提前向主治医生咨询)：

碘造影剂过敏症既往史、甲状腺功能亢进症、甲状腺功能减退症、肾功能障碍、高钾血症、先天性肌强直症、低补体血症荨麻疹性血管炎既往史、肺结核、疱疹样皮炎既往史

※原则上不满40周岁者(40周岁以上的孕妇、哺乳期妇女除外)。

避难撤离检查是什么检查？

这项检查用于确认身体表面有无放射性物质粘附。检查流程为车辆检查、代表人员检查和全员检查。

在代表人员检查和全员检查中，重点检查放射性物质粘附可能性大的部位（头、脸、手、鞋底）。

避难途中会设置检查点，请您务必接受检查并领取“检查合格证”！

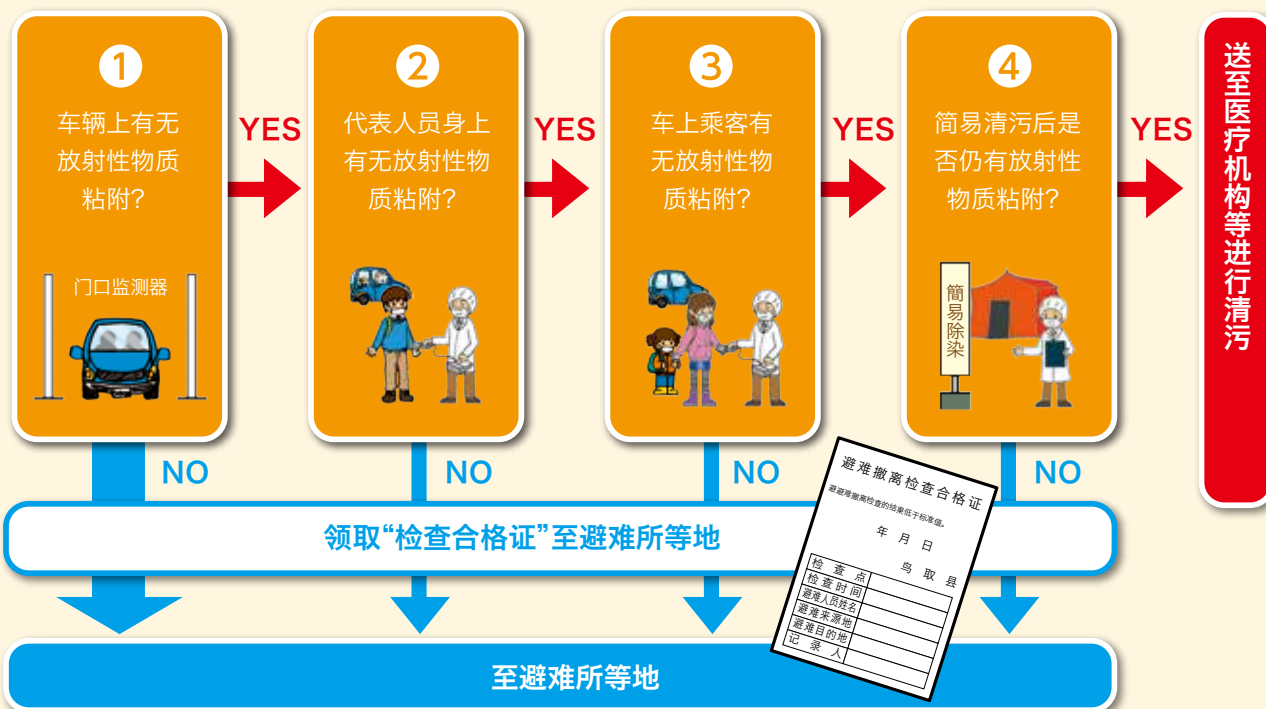
确认避难途中身体等部位无放射性物质粘附，帮助避难人员消除不安。



※各地区有预先确定的检查点和避难路线(P22~27)。

避难撤离检查流程

开始检查 如果车辆检查没有异常，可以直接通过



※接受检查，领取填写有检查结果的“检查合格证”。检查合格证在避难所会用到，请妥善保管。

※为消除外国人、老年人、残疾人等需照顾人员的不安，检查点会张贴外语标识和插图等说明。

避难撤离检查和简易清污



※车辆通过门口监测器,可确认有无放射性物质粘附。

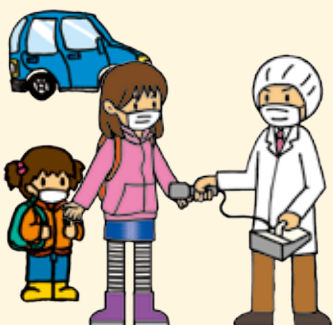
①车辆检查

检查车辆表面有无放射性物质粘附。



②车上居民(代表人员)检查

检查车上居民中代表人员的指定部位(头、脸、手、鞋底)。如有放射性物质粘附,检查全身表面。



③车上居民(全员)检查

发现代表人员有放射性物质粘附时,检查车上所有居民(头、脸、手、鞋底)。有放射性物质粘附时,检查全身表面。



④居民简易清污和确认检查

用湿纸巾等将粘附的放射性物质擦掉或用水冲掉。



清污帐篷

⑤车辆清污

车辆检查发现有放射性物质粘附时,将粘附的放射性物质用水冲掉或擦掉。

※用水冲洗时,在清污帐篷内进行以免水向周围飞溅,用过的水全部回收。



⑥转移至避难所等地

检查和简易清污确认无放射性物质粘附时,领取检查合格证,转移至避难所等地。

常见问题答疑

Q: 为什么要检查车辆?

A: 一般来说,与室内躲避的居民身体表面相比,放射性物质会更多地粘附在停放在室外的车辆上。因此对车辆进行检查以替代居民检查。

Q: 只检查居民中的代表人员就可以吗?

A: 在自家室内躲避的家人等乘自驾车一起避难等情况下,他们的行动大致相同,因此首先检查代表人员。(代表人员有放射性物质粘附时,检查全员。)

什么是清污

清污是指将身体表面(衣物和皮肤等)粘附的放射性物质清除。可用湿纸巾等擦掉。由于污染严重,在检查点难以处理时,将送至医疗机构等进行清污。



避难路线和避难撤离检查点



- 在避难路线沿线的避难撤离检查点接受检查。
- 根据交通拥堵、复合灾害时的道路受灾等情况,可能要走其他路线。
- 在避难撤离检查点设置避难援助点,提供信息(交通管制信息、避难所信息、加油站信息)和物资等。

避难撤离检查点

类型	检查点		备注
	名称	地址	
附设避难援助点 (主要路线沿线)	① 东伯综合公园体育馆	〒689-2356 琴浦町田越60 TEL: 0858-52-2047	避难者 (避难路线①)
	② 中山农业者培训中心	〒689-3112 大山町下甲1022-5 TEL: 0858-58-3967	
	③ 名和农业者培训中心	〒689-3212 大山町名和1247-1 TEL: 0859-54-2035	
	④ 江府町立综合体育馆	〒689-4413 江府町大字洲河崎62 TEL: 0859-75-3229	避难者 (避难路线②或③)
	⑤ 伯耆町B&G海洋中心	〒689-4102 伯耆町大原1006-3 TEL: 0859-68-3775	
	⑥ 仓吉市关金农林渔业者等健康增进设施	〒628-0411 仓吉市关金町关金宿1560-18 TEL: 0858-45-2597	
	⑦ 原那岐小学	〒689-1451 智头町大背205 TEL: 0858-78-0611	
	⑧ 大山PA	〒689-4105 伯耆町久古 TEL: 0859-68-4995	与岛根县共同进行 避难撤离检查
附设避难所 (东部/中部)	① 布势综合运动公园县民体育馆 (山田运动公园)	〒680-0944 鸟取县布势146-1 TEL: 0857-28-7221	避难者之中未接 受检查者
	② 鸟取砂丘柯南机场国际线航站楼	〒680-0947 鸟取市湖山町西4丁目110-5 TEL: 0857-28-1402	
	③ 仓吉体育文化会馆体育馆	〒682-0023 仓吉市山根529-2 TEL: 0858-26-4441	
附设保健所 ※米子保健所立即设置, 鸟取市保健所和仓吉保 健所在避难指示发布后 20小时内设置	鸟取市保健所	〒680-0845 鸟取市富安2丁目104-2(山茶花会馆2楼) TEL: 0857-22-5163	希望检查者
	仓吉保健所	〒682-0802 仓吉市东严城町2 TEL: 0858-23-3325	
	米子保健所	〒683-0802 米子市东福原1丁目1-45 TEL: 0859-31-9315	

资料: 鸟取县健康政策课

发生核能灾害时的医疗体制是怎样的？

即使在发生核能灾害时也能提供医疗服务。

县内有16家医疗机构被指定为核能灾害时的医疗机构。另外还与高度辐射医疗支援中心、核能灾害医疗综合支援中心合作，有能力为伤病人员和辐射患者、疑似辐射患者提供适当的诊疗等服务。

核能灾害医疗机构等

核能灾害定点医院(2家)

- 发生核能灾害时，无论有无污染先接收伤病等人员，如有辐射，将采取适当的诊疗等措施。

鸟取大学医学部附属医院、鸟取县立中央病院

核能灾害医疗合作机构(14)

- 对辐射伤病人员等采取初期诊疗、急救诊疗、受灾人员放射性物质污染检测等措施。

西部：济生会境港综合医院、博爱医院、山阴劳灾医院、米子医疗中心、西伯医院、日野医院、日南医院

中部：鸟取县立厚生医院、野岛医院、清水医院

东部：鸟取红十字医院、鸟取市立医院、岩美医院、智头医院



高度辐射医疗支援中心、核能灾害医疗综合支援中心

- 从事核能灾害定点医院无法处理的高度专业治疗等工作。
- 向核能灾害定点医院提供支援、从事核能灾害医疗派遣组的派遣协调等工作。

广岛大学

医疗机构位置图



在哪里检查放射线?

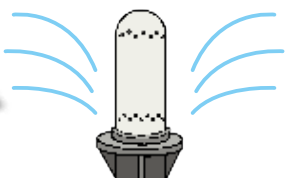
平常进行环境放射线检测,发生核能灾害时,为了作出避难等防护措施和饮食品摄取限制等判断,要进行强化检测。

检测数据通过主页、核能防灾APP等方式公开。

环境放射线检测(监控)体制

监控站连续检测

平常对空气中的放射线进行**24小时**监控。



监控是指定期或连续进行放射线监测,监控站是指在核电站等周边设置的监控装置。

农水产品监控

检测大米、蔬菜(大葱类、萝卜)、树叶、鱼贝类等。



土壤监控

检测公园等一般环境的土壤。



自来水监控

检测自来水(原水和水龙头水)。

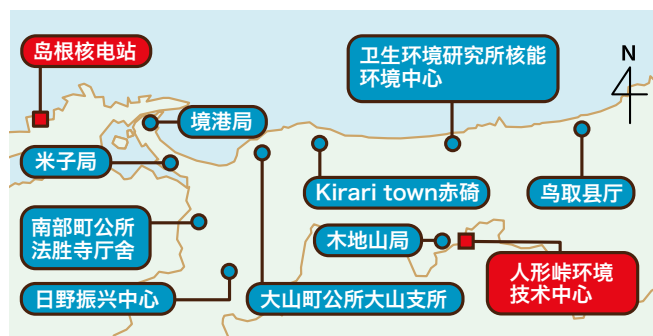


监控沉降物和大气浮尘

检测雨水和大气中的灰尘。



县内监控站位置图 (固定式监控站)



移动式监控站



检测内容详见主页

● 鸟取县环境放射线监控系统

<http://monitoring.pref.tottori.lg.jp/>

● 原子能管制委员会 (放射线监控信息共享及发布系统)

<https://www.erms.nsr.go.jp/nra-ramis-webg/>

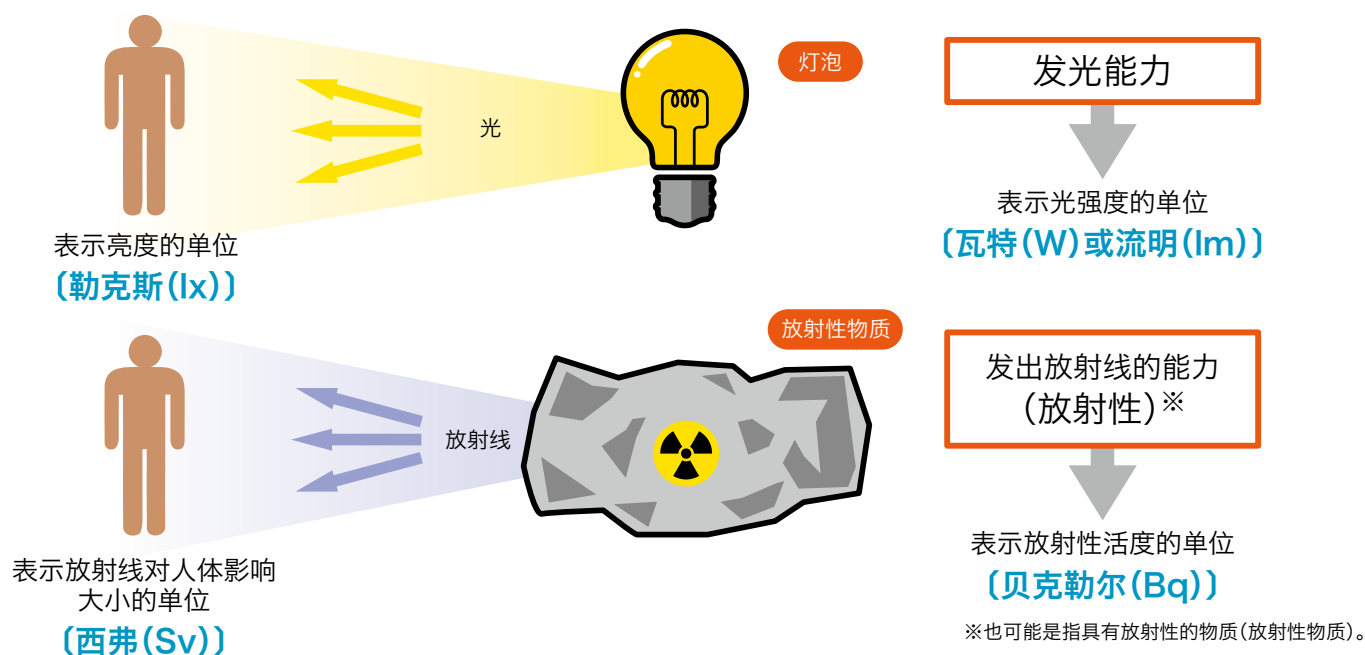


放射线的基础知识

保护身体不接触放射线的方法有：远离放射性物质（距离）、遮蔽放射线（隔离）、缩短接触放射线的时间（时间）。

放射性、放射线、放射性物质

如果将放射性物质比喻成灯泡，那么放射性的活度（贝克勒尔）就是灯泡的光强度（瓦特）。当身体接触到放射性物质发出的放射线时，对身体的影响（西弗）相当于亮度（勒克斯）。



放射性和放射线的单位

▼贝克勒尔(Bq): 放射性活度的单位

有些原子的原子核平衡差，具有易破坏（不稳定）性质，这就是放射性物质。1 贝克勒尔的含义表示 1 秒钟有 1 个原子核被破坏（此时发生放射线泄漏）。

▼西弗(Sv): 对身体影响的单位

表示接触放射线时对人体的影响程度。如果按此单位计算得到的值相同，那么无论是自然放射线还是人工放射线，无论是体外辐射还是体内辐射，对人体的影响程度都相同。

▼戈瑞(Gy): 表示身体或物体吸收能量的单位

表示接触放射线时，身体或物体吸收的能量

※紧急情况下，视为 $1\text{mGy} = 1\text{mSv}$

▼辅助单位(毫、微、纳)的关系

10的幂数	符号	读法	数字	中文
10^0			1	
10^{-3}	m	毫	0.001	千分之一
10^{-6}	μ	微	0.000001	百万分之一
10^{-9}	n	纳	0.000000001	十亿分之一

mSv/h
(毫西弗)

$\mu\text{Sv/h}$
(微西弗)

nSv/h
(纳西弗)

$1\text{mSv/h} = 1,000\ \mu\text{Sv/h}$

1000倍

$1\ \mu\text{Sv/h} = 1,000\ \text{nSv/h}$

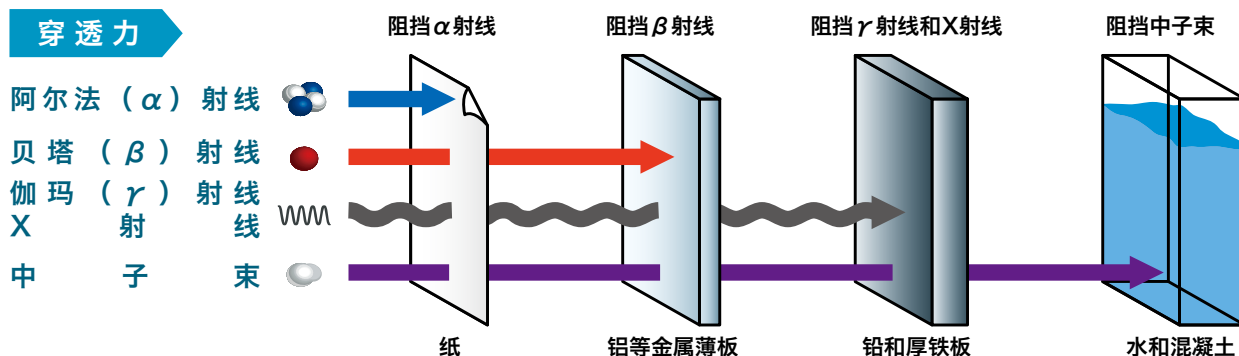
1000倍

1nSv/h

放射线的类型和穿透力

放射线有阿尔法(α)射线、贝塔(β)射线、伽玛(γ)射线等类型。
放射线具有穿透物质的能力(穿透力), 穿透力因放射线类型而异。
可以通过各种物质阻挡放射线。

▼放射线的类型和穿透力



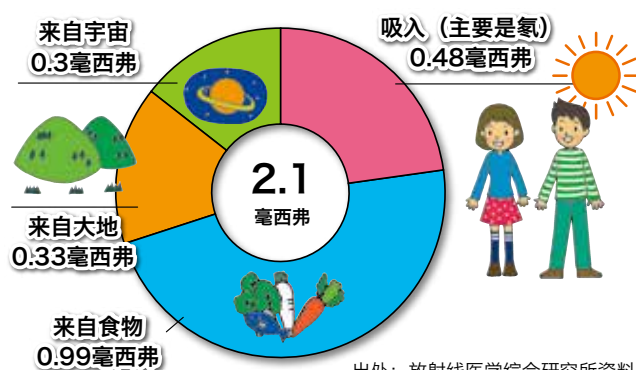
日常生活中的放射线

我们在日常生活中会接触到自然界的放射线。大地和宇宙中存在放射线, 空气和食物中也有放射线, 它们叫做“**自然放射线**”。

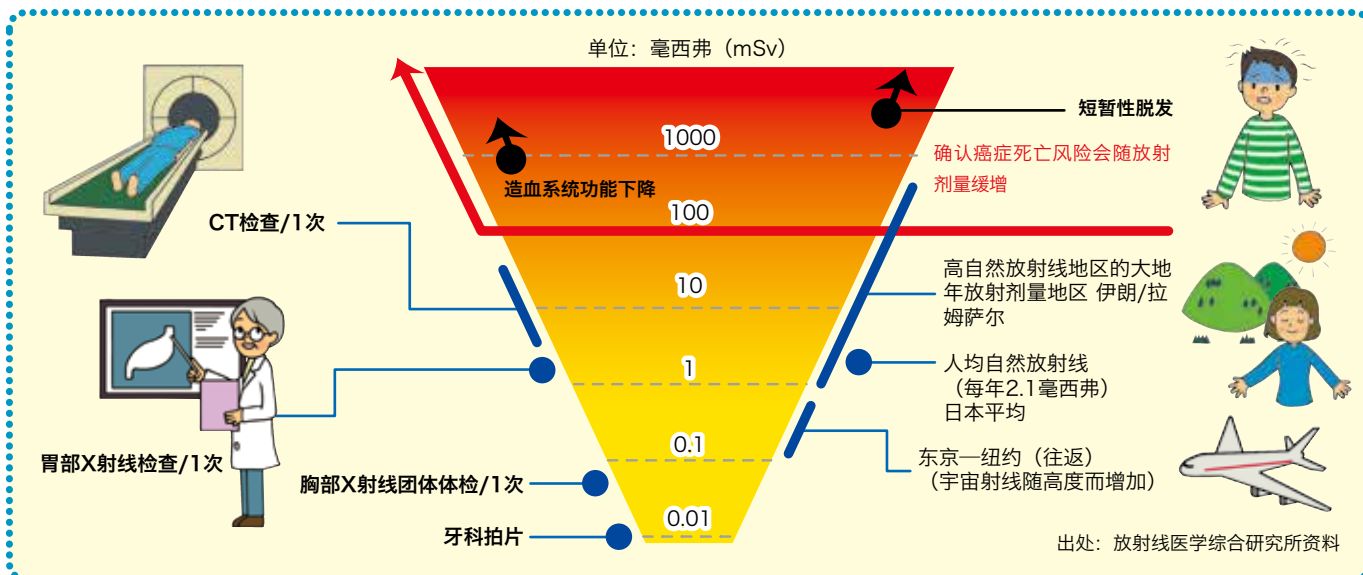
在疾病诊断和治疗等医疗(X射线检查等)过程中也会接触到放射线, 它们叫做“**人工放射线**”。

无论是自然放射线还是人工放射线, 它们的类型和性质都是一样的。

▼自然放射线的每年放射剂量(人均)



▼身边的放射线辐射



避难场所列表

遇到复合型灾害时,选择逃生地点的基准

发生核灾害时,为了能在第一时间逃生(暂时性迁移),我们需事先定下逃生地点。若遇到的是无法前往逃生地点的复合型灾害(如地震等),则县政府将联系需要逃生的地点,以及作为逃生地点的市町,在确定下新逃生地点后,于第一时间联系大家。

境港市

※“避难路线”参见第13页。

※根据放射性物质的检测结果和避难场所等情况,避难路线、避难场所和避难区域的顺序可能会有变化。

※临时集结点之中的红字(下划线)场所为“混凝土室内躲避设施”。不能在自家室内躲避时,可到此避难。

地区名称1 (小学区域)	地区名称	避难区域	临时集结点	避難経路	避难撤离检查点	避难目的地			
						设施名称	电话号码	市町名称	
外江地区	惠比寿中町	鸟取①	外江小学	①	中山农业者培训中心	日进小学	0857-23-3371	鸟取市	
						日进地区公民馆	0857-23-3960		
						鸟取市文化中心	0857-27-5181		
						修立小学	0857-23-3361		
	外江町中央					人权交流广场(中央人权福祉中心)	0857-24-8241		
						明德小学	0857-23-5661		
						明德地区公民馆	0857-23-0988		
						富桑地区公民馆	0857-27-4585		
	外江町西灘 西工业园区					富桑小学	0857-22-4239		
		富桑体育馆	0857-27-4585						
		城北体育馆	0857-20-3373						
		城北小学	0857-23-0381						
		中之乡体育馆	0857-21-5393						
	外江地区南	鸟取①	第三中学	①	名和农业者培训中心	南中学	0857-22-3617		
			美保小学			0857-22-4939			
	外江町白尾		外江公民馆			中之乡地区公民馆	0857-21-5393		
稻叶山小学						0857-22-8511			
稻叶山地区公民馆/稻叶山体育馆						0857-24-2542			
美保地区公民馆						0857-26-3981			
外江町东			东中学			0857-22-3017			
	岩仓体育馆		0857-22-5621						
芝町	市民体育馆		①			东伯综合公园体育馆	鸟取产业体育馆	0857-24-2815	
		城北地区公民馆		0857-26-3997					
清水町		岩仓地区公民馆		0857-22-5621					
		岩仓小学		0857-27-8101					
		美保南小学		0857-53-4454					
	美保南地区公民馆	0857-53-4798							
	美保南体育馆	0857-53-4798							
渡地区	渡町渡1区	鸟取①	第三中学	③	伯耆町B&G海洋中心	鸟取市武道馆	0857-26-8038	鸟取市	
	渡町渡2区		久松小学			0857-23-3401			
	渡町渡3区 渡町渡4区		渡小学		江府町立综合体育馆	鸟取市教育中心	0857-36-6060		
						久松公民馆	0857-23-4148		
	醇风地区公民馆		0857-26-2568						
	修立地区公民馆		0857-26-5914						
	鸟取市教育中心		0857-36-6060						
	渡町渡5区 渡町渡6区 渡町渡7区 渡町渡16区 渡町渡8区		渡公民馆			伯耆町B&G海洋中心	鸟银文化会馆(县民文化会馆)		0857-21-8700
	渡町渡11区		第三中学						
	渡町渡14区 渡町渡15区		渡小学		江府町立综合体育馆	鸟取东高等学校	0857-22-8495		
					西中学	0857-23-3341			
	渡町渡18区 渡町渡19区		第三中学		伯耆町B&G海洋中心	迁乔小学	0857-22-4539		
						迁乔地区公民馆	0857-27-8562		
	森冈町(东森冈)		渡小学		③	江府町立综合体育馆	醇风小学		0857-22-7271
森冈町(西森冈)	第三中学	伯耆町B&G海洋中心	北中学	0857-22-3417					
中海干拓地	-	-	-	-	-				

地区名称1 (小学区域)	地区名称	避难 区域	临时集结点	避難 経路	避难撤离检查点	避难目的地							
						设施名称	电话号码	市町 名称					
渡地区	夕日丘2丁目	鸟取①	夕日丘2丁目 集会所	①	东伯综合公园 体育馆	青谷町体育馆	0857-85-2359	(青谷町) 鸟取市					
						青谷町农林渔业者培训中心	0857-85-2359						
						青谷町社区中心公民馆(多功能厅)	0857-85-1141						
						青谷地区公民馆	0857-37-7420						
境地区	弥生町	鸟取②	市民体育馆	①	名和农业者培训 中心	面影小学	0857-22-4502	鸟取市					
	米川町			①	中山农业者培训 中心	樱丘中学	0857-22-8301						
	马场崎町		境高等学校			①	中山农业者培训 中心		面影地区公民馆	0857-24-9033			
	大正町 明治町 京町 荣町 凑町 日之出町 本町 相生町 末广町			境小学	①				名和农业者培训 中心	仓田体育馆	0857-53-2259		
			仓田小学			0857-53-1042							
			(原)江山中学			—							
			江山学园			0857-53-2355							
			大正地区公民馆			0857-26-3982							
			丰实体育馆			0857-24-0604							
			丰实地区公民馆			0857-24-0604							
			布势综合运动公园			0857-28-7220							
			美穗地区公民馆			0857-53-0173							
			大正小学			0857-22-2739							
	布势综合运动公园		0857-28-7220										
	大正体育馆		0857-26-3982										
	大和地区公民馆		0857-53-0404										
	大和体育馆		0857-53-0404										
	元町		境公民馆	①	中山农业者培训 中心	布势综合运动公园	0857-28-7220						
						东乡体育馆	0857-53-0456						
						东乡地区公民馆	0857-53-0456						
						东乡小学	0857-53-2542						
	浜之町 莲池町		第二市民体育馆	①	中山农业者培训 中心	湖南学园	0857-57-0021						
	大乡会馆(湖南地区公民馆分馆、湖南体育馆)					0857-54-0226							
	松枝町		境小学	①	名和农业者培训 中心	松保体育馆	0857-28-1192						
中町	境公民馆	中山农业者培训 中心	布势综合运动公园			0857-28-7220							
东本町 朝日町 入船町 东云町 花町 岬町 昭和町	第一中学	③	伯耆町B&G海洋 中心	(原)湖南中学	—								
神户地区公民馆				0857-55-0001									
(原)神户小学				—									
高草中学				0857-22-4455									
世纪小学				0857-23-0197									
明治小学				0857-56-0001									
明治地区公民馆				0857-56-0005									
上道地区	上道町上道1区 上道町上道2区	鸟取②	上道小学	①	东伯综合公园 体育馆	湖山西体育馆	0857-31-3581	鸟取市					
	上道町上道7区					鸟取商业高等学校	0857-28-0156						
	上道町上道3区 上道町上道4区		境高等学校			贺露小学	0857-28-1005						
						贺露地区公民馆	0857-28-1034						
	上道町上道5区 上道町上道8区		第一中学			海洋之家体育馆	0857-28-1034						
						湖山小学	0857-28-1020						
	上道町上道6区		上道公民馆			湖山地区公民馆	0857-28-1017						
						鸟取湖陵高等学校	0857-28-0250						
	余子地区		中野町中野1区 中野町中野2区			鸟取②	境高等学校 市民体育馆		③	江府町立综合 体育馆	鸟取绿风高等学校	0857-37-3100	鸟取市
			湖东中学								0857-28-1064		
湖山体育馆		0857-28-1017											
末恒地区公民馆		0857-59-1147											
末恒小学		0857-59-0321											
千代水体育馆		0857-27-4813											
浜坂小学		0857-27-0833											
鸟取工业高等学校		0857-51-8011											
千代水地区公民馆	0857-27-4813												
浜坂体育馆	0857-27-0711												
浜坂地区公民馆	0857-27-0711												
米里体育馆	0857-51-8128												

地区名称1 (小学区域)	地区名称	避难 区域	临时集结点	避難 経路	避难撤离检查点	避难目的地						
						设施名称	电话号码	市町 名称				
余子地区	中野町中野4区	鸟取②	境高等学校 市民体育馆	③	江府町立综合 体育馆	津之井小学	0857-51-8136	鸟取市(国府町)				
	中野町中野5区 中野町中野6区					津之井体育馆	0857-51-8253					
						中之乡中学	0857-24-2531					
						米里小学	0857-51-8038					
						若叶台小学	0857-52-7200					
	福定町	境港综合技术 高等学校	③	伯耆町B&G海洋 中心	米里地区公民馆	0857-51-8128						
					津之井地区公民馆	0857-51-8253						
					若叶台地区公民馆	0857-52-2616						
					若叶台体育馆	0857-52-2616						
					大茅体育馆	0857-58-0809						
					成器体育馆	0857-58-0806						
					国府东小学	0857-22-4872						
	竹内町竹内1区	鸟取③	余子小学 境港综合技术 高等学校 第二中学 余子公民馆	①	名和农业者培训 中心	中之乡小学	0857-26-3536					
						国府町社区中心	0857-29-4005					
						福部未来学园中学体育馆	0857-75-2004					
						宫之下小学	0857-22-6827					
						福部未来学园小学体育馆	0857-75-2004					
河原第一小学						0858-85-0550						
谷地区公民馆(原 国府地区保健中心)						0857-24-1636						
福部町社区中心(福部地区公民馆)						0857-75-2030						
中之乡小学	0857-26-3536											
国府中学	0857-27-5261											
青叶地区公民馆(国府町土地规划整理纪念馆)	0857-24-0417											
美保町 竹内园区	老人福祉中心					③	伯耆町B&G海洋 中心	河原町社区中心	0858-76-3123			
		河原地区公民馆	0858-85-2959									
高松町	原诚道小学			国英地区公民馆	0858-85-0448							
				河原町综合体育馆	0858-85-0666							
				八上地区公民馆	0858-85-2951							
				河原中学	0858-85-0604							
诚道地区	诚道町诚道2区 诚道町诚道3区	鸟取③	诚道公民馆	①	东伯综合公园 体育馆	岩美北小学体育馆	0857-72-0266	岩美町				
	诚道町诚道1区 诚道町诚道19区 诚道町诚道6区 诚道町诚道7区 诚道町(夕顔)					岩美中学体育馆	0857-72-0121					
	原诚道小学		中央公民馆			0857-72-0510						
			岩美高等学校(体育馆)			0857-72-0474						
	中浜地区		三軒屋町			三軒屋町会馆	①		中山农业者培训 中心	岩美西小学体育馆	0857-72-8200	岩美町
										网代社区中心	0857-72-3564	
夕日ヶ丘 1丁目		夕日丘1丁目 集会所	③	江府町立综合 体育馆	大岩交流中心	0857-72-0096						
					一寸法师之馆	0857-76-0636						
					岩美町民体育馆	0857-72-0510						
					东社区中心	0857-72-8063						
麦垣町		中浜小学			田后社区中心	0857-72-0127						
					中央公民馆	0857-72-0510						
新屋町		中浜小学			岩美南小学	0857-37-5222						
					岩美町文化中心	0857-72-1931						
					郡家西小学体育馆	0858-73-0031						
					郡家保健中心	0858-72-3566						
小篠津町		中浜小学			夕日丘1丁目 集会所		八头中学体育馆	0858-72-0020				
	男女共同参与中心(八东保健中心)						0858-84-2361					
	原丹比小学		—									
財ノ木町 佐斐神町	中浜公民馆	③	伯耆町B&G海洋 中心	八东小学(原八东中学)	0858-84-2027							
				八东体育文化中心	0858-84-1176							
幸神町	幸神体育馆	③		八头高等学校	0858-72-0022							
				船冈保健中心	0858-73-0672							
				船冈小学	0858-72-0151							
				船冈培训中心	0858-73-0621							

出处：境港市资料

米子市

※“避难路线”参见第13页。

※根据放射性物质的检测结果和避难场所等情况，避难路线、避难场所和避难区域的顺序可能会有变化。

※临时集结点之中的红字(下划线)场所为“混凝土室内躲避设施”。不能在自家室内躲避时，可到此避难。

地区名称1 (小学区域)	地区名称	避难 区域	临时集结点	避難 経路	避难撤离检查点	避难目的地		
						设施名称	电话号码	市町 名称
大篠津公民 馆区 (大篠津町)	御崎/上口	鸟取③	大篠津公民馆 大篠津小学 美保中学	①	中山农业者培训 中心	宝木小学	0857-82-0803	鸟取市(气高町)
	立原					瑞穗小学	0857-82-0361	
	清和/美保丘/ 旭丘1区/ 旭丘2区					逢坂小学	0857-84-2026	
	山口/滩口/ 滩浜					气高町社区中心(浜村地区公民馆)	0857-82-1411	
						气高町农业者培训中心	0857-82-3434	
						浜村小学	0857-82-0720	
	鹿野学园流沙川校舍					0857-84-1100	鹿野町	
	鹿野町农业者培训中心					0857-84-2131		
崎津公民 馆区 (葭津、 大崎、 大篠津町、 彦名町、 富益町的 部分)	崎津1/2区	鸟取④	崎津公民馆 崎津小学 美保中学	①	名和农业者培训 中心	青谷高等学校	0857-85-0511	鸟取市(青谷町)
	崎津3/4/5区			②	伯耆町B&G海洋 中心	仓吉市营体育中心	0858-22-5674	
						仓吉市营武道馆	0858-22-5674	
	仓吉西中学					0858-28-2841		
	小鸭社区中心					0858-28-0964		
	仓吉西高等学校					0858-28-1811		
	上小鸭小学					0858-28-0954		
	明伦社区中心					0858-22-0642		
	上小鸭社区中心					0858-28-0953		
	和田公民 馆区 (和田町)			和田1/2/ 3/4/5/ 6/7/8区	鸟取③	和田公民馆 和田小学	①	东伯综合公园 体育馆
和田9区		仓吉交流广场	0858-47-1181					
和田11区		仓吉市文化活动中心	0858-23-6095					
		仓吉东中学	0858-22-6295					
		上滩小学	0858-22-4772					
富益公民 馆区 (富益町)	川上	鸟取④	富益公民馆 弓浜中学 弓浜小学	①	名和农业者培训 中心	Hawai Aloha Hall	0858-35-5678	汤梨浜町
	南口					保健福祉中心石露庄	0858-34-6002	
						羽合西社区体育馆	0858-35-5362	
	上部					汤梨浜中学	0858-47-5500	
	西新田					北滨体育馆	0858-35-5362	
						羽合小学	0858-47-5801	
	上中					羽合培训中心	0858-35-5368	
						泊小学	0858-34-2692	
	中村					泊体育馆	0858-35-5368	
						东乡小学	0858-48-6700	
	下中					东乡体育馆	0858-35-5362	
						西中/北口	东乡湖羽合临海公园	
	上新田					汤梨浜町文化会馆	0858-32-0963	
下新田	汤梨浜町公所讲堂	0858-35-3111						
彦名公民 馆区 (彦名町)	彦名1区		彦名公民馆 彦名小学		江府町立综合 体育馆	三朝町综合运动中心	0858-43-2266	三朝町
	彦名2区				伯耆町B&G海洋 中心	三朝小学体育馆	0858-43-0001	仓吉市
						仓吉农业高等学校	0858-28-1341	
	彦名3区				高城社区中心	0858-28-0950		
	彦名4区			江府町立综合 体育馆	三朝町综合文化厅	0858-43-3512	三朝町	
	三朝小学体育馆				0858-43-0001			
	彦名5区			伯耆町B&G海洋 中心	高城小学	0858-28-0961	仓吉市	
	彦名6/7区				仓吉综合产业高等学校	0858-26-2851		
	上井社区中心	0858-26-1736						

地区名称1 (小学区域)	地区名称	避难 区域	临时集结点	避難 経路	避难撤离检查点	避难目的地		
						设施名称	电话号码	市町 名称
彦名公民 馆区 (彦名町)	彦名8区 彦名9区	鸟取④	彦名公民馆 彦名小学	②	伯耆町B&G海洋 中心	仓吉市立久米中学	0858-28-1241	仓吉市
	彦名9区之1 彦名10区 彦名11区 彦名12区					滩手小学	0858-22-5404	
						仓吉市立河北中学	0858-26-1341	
						河北小学	0858-26-1630	
						北谷小学	0858-28-0962	
	彦名13/14区				江府町立综合 体育馆	三朝中学体育馆	0858-43-1397	三朝町
						竹田町民体育馆	0858-44-2535	
						农林渔业者培训中心	0858-85-2359	
夜见公民 馆区 (夜见町)	夜见1区	鸟取④	夜见公民馆 弓浜小学	①	中山农业者培训 中心	北条小学体育馆	0858-36-2063	北条町
	夜见2区					北条中学体育馆	0858-36-4800	
						夜见3区	琴浦町生涯学习中心	0858-52-1111
	八桥小学						0858-52-2950	
	浦安小学体育馆						0858-52-2404	
	赤碕小学体育馆						0858-55-0506	
	船上小学体育馆						0858-55-0601	
	原安田小学体育馆						—	
	原以西小学体育馆						—	
	夜见4区					赤碕中学体育馆	0858-55-0002	
						东伯文化中心	0858-52-2773	
琴浦町保健中心		0858-52-2111						
夜见5区		(原)古布庄小学体育馆	—					
夜见6区	东伯中学体育馆	0858-52-2326						
河崎公民 馆区 (河崎)	浜桥	鸟取④	河崎公民馆 河崎小学	①	东伯综合公园 体育馆	北条交流会馆	—	北条町
	御建 四轩屋					鸟取中央育英高等学校	0858-37-3211	
	伯母山					大荣中学体育馆	0858-37-2024	
	芝谷			②	江府町立综合体育馆	仓吉市立鸭川中学	0858-45-2555	仓吉市
	原河崎园区东			①	东伯综合公园体育馆	大荣小学体育馆	0858-37-2041	北条町
	河崎园区西			②	江府町立综合 体育馆	原山守小学	0858-22-8165	仓吉市
						关金小学	0858-45-2556	
	河崎南			①	东伯综合公园 体育馆	大荣体育馆	—	北条町
						大荣交流会馆	—	
	河崎新田			②	江府町立综合 体育馆	上北条小学	0858-26-6355	仓吉市
西乡小学		0858-26-3020						
河崎绿色公寓		伯耆幸福之乡	0858-26-5581					
住吉公民 馆区 (安倍全区、 旗崎、 上后藤的 部分)	旗崎3区南	鸟取④	住吉公民馆 住吉小学 后藤丘中学	①	名和农业者培训 中心	成美公民馆	0858-55-2316	琴浦町
						安田公民馆	0858-55-1848	
						以西公民馆	0858-55-7550	
						赤碕文化中心	0858-55-0741	
						原古布庄小学大楼	—	
						赤碕小学大楼	0858-55-0506	
						赤碕中学大楼	0858-55-0002	
						琴浦町公所分厅舍	0858-55-0111	
						白凤馆	—	
						原安田小学大楼	—	
	旗崎3区北			②	江府町立综合 体育馆	明伦小学	0858-22-6175	仓吉市
						小鸭小学	0858-28-0965	
						社小学	0858-28-0951	
						农村环境改善中心	0858-28-2090	

地区名称1 (小学区域)	地区名称	避难区域	临时集结点	避難 経路	避难撤离检查点	避难目的地		
						设施名称	电话号码	市町 名称
住吉公民 馆区 (安倍全区、 旗崎、 上后藤的 部分)	旗崎3区北	鸟取④	住吉公民馆 住吉小学 后藤丘中学	②	江府町立综合 体育馆	仓吉养护学校体育馆	0858-28-3500	仓吉市
	Habataki人权文化中心					0858-22-0232		
	仓吉福祉中心					0858-22-5248		
	街角站					0858-22-8129		
	上后藤2区			①	东伯综合公园 体育馆	Hamanasu活力中心	0858-35-5384	汤梨浜町
						中央公民馆泊分馆	0858-34-3011	
						青少年之家	0858-35-5368	
						渔村中心	0858-34-3111	
						羽衣会馆	0858-35-5384	
						樱社区设施	0858-35-5362	
						中央公民馆	0858-32-1116	
						花见社区设施	0858-35-5362	
上后藤4区	②	江府町立综合 体育馆	社社区中心	0858-28-2155	仓吉市			
			北谷社区中心	0858-28-0969				
安倍	①	东伯综合公园 体育馆	仓吉东高等学校	0858-22-5205	仓吉市			
			成德小学	0858-22-6173				
			上滩社区中心	0858-22-0640				
			成德社区中心	0858-22-1301				
			滩手社区中心	0858-22-5401				
			县立仓吉体育文化会馆/体育馆	0858-26-4441				
中之海1/2区			上井儿童中心	0858-26-9985				
加茂公民 馆区 (两三柳的 部分)	加茂5区西	加茂公民馆 加茂小学 加茂中学	①	中山农业者培训 中心	圣乡小学	0858-52-3016	琴浦町	
	加茂5区中				原以西小学大楼	—		
					船上小学大楼	0858-55-0601		
	加茂住宅		②	江府町立综合 体育馆	高势公民馆(体育馆)	0858-43-1040	三朝町	
					三朝村公民馆	0858-43-5201		
	三柳园区3区				上北条社区中心	0858-26-1763	仓吉市	
					西乡社区中心	0858-26-2046		
	三柳园区4区		县立农业大学	0858-45-2411				
	三柳北		①	东伯综合公园 体育馆	北条体育馆	—	北荣町	
					北条农村环境改善中心	—		
					大誠体育館	—		
	浜河崎			中山农业者培训 中心	农业者培训中心	0858-55-2707	琴浦町	
平岩纪念会馆		—						
赤碓亲合交流会馆		—						
下乡地区公民馆		—						
古布庄地区公民馆		—						

出处：米子市资料



放射线防护对策设施列表

让难以立即避难的需要照顾者进行临时室内躲避的设施(采取去除室外空气放射性物质等措施)

设施名称	电话号码
社会福祉法人恩赐财团鸟取县济生会境港综合医院(境港市米川町44番地)	0859-42-3161
社会福祉法人白百合会“光洋之里”(境港市渡町2480番地)	0859-45-5400
医疗法人・社会福祉法人真诚会“弓浜HOSPITOWN”(米子市大崎1511-1)	0859-48-2331
医疗法人・社会福祉法人真诚会“护理老人保健设施UTOPIA”(米子市河崎581-3)	0859-24-5666

在平时做好准备!

实际检查一下是否已经准备好了!



准备好之后检查一下!

☐ 全家人至少三天的食物和饮用水

☐ 带收音机的照明灯(备用电池)

☐ 手机和充电器

☐ 带帽兜的塑料雨披

☐ 作业手套和口罩

☐ 毛巾和内衣

☐ 其他必需品(例: 婴幼儿的奶粉和尿布等)

☐ 长袖衣、长裤、帽子

☐ 急救药品、常用药、处方药

☐ 存折、印章、现金

☐ 健康保险证、驾驶证、权利证

☐ 卫生用品(刷牙用品等)生理用品

☐ 纸巾、湿纸巾、体温计、酒精消毒液

☐ 家用车平时加满汽油

※多买一些日常食品和生活必需品, 日常有备无患。

如还有其他需要准备的必需品, 把它们写下来吧!

☐

☐

☐

☐

我的避难场所

●临时集结点:

●避难目的地:

家人联系方式

姓 名		出生日期		姓 名		出生日期	
工作单位 (学校等)		电话号码		工作单位 (学校等)		电话号码	
姓 名		出生日期		姓 名		出生日期	
工作单位 (学校等)		电话号码		工作单位 (学校等)		电话号码	



发行/编辑

鸟取县 危机管理局 核能安全对策课

〒680-8570 鸟取县鸟取市东町 1 丁目 271 TEL:0857-26-7974 FAX: 0857-26-8805

e-mail genshiryoku-anzen@pref.tottori.lg.jp

主页地址<http://www.genshiryoku.pref.tottori.jp/>



鸟取县核能防灾
主页见这里