

保存版
(2022年)

請備妥在各家庭、單位等場所

鳥取縣

重要的是在平時
做好準備!!

核能防災 手冊



核能災害是
什麼?



室內躲避是
什麼?



避難方法是
什麼?



緊急時的醫
療體制是?



游離輻射的
基礎知識



有哪些避難
場所?

避難時要怎麼做?

緊急情
況下要
怎麼做?

需要採取
什麼必要
措施?



免費下載鳥取縣核能
防災 APP



APP Store



Google play

您可以在 APP Store 或 Google
play 免費下載。

平時要做好
哪些準備?

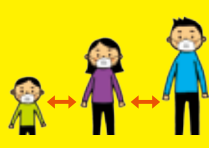
發生核能災害時的預防新冠肺炎傳染病措施

在室內躲避時，為優先避免輻射，原則上請不要通風換氣，以防外界空氣進入。

※但出於傳染病防控的觀點，請在注意放射性物質洩漏的條件下，每 30 分鐘通風換氣一次，每次持續幾分鐘。

日常感染防控六大要點

- 1 堅持佩戴口罩 洗手和通風換氣
- 2 即使在戶外也要和他人保持間距
- 3 如果感到身體不適，不要勉強上學或工作
- 4 聚餐時避免共用餐盤或筷子，並在講話時佩戴口罩
- 5 佩戴口罩時也不要大聲叫喊
- 6 因回鄉省親等而與縣外居民往來時要特別小心



前言

本手冊是萬一島根核能發電廠發生核能災害時居民的應對指南。

本手冊匯總了核能災害的特徵、發生事故時必要的應對、游離輻射的基礎知識、平時要做好的準備等內容。
請將其保管在各家庭和工作單位，以備不時之需。

接收避難者的市町村工作人員也請確認災害時的應對流程。

※本手冊還可在鳥取縣核能防災 APP 上查看（P7）。

鳥取縣的核能防災措施

地區防災計畫（核能災害對策篇）與廣域居民避難計畫

記取 2011 年 3 月 11 日福島第一核能發電廠的事故教訓，在以島根核能發電廠為中心大致半徑 30km 的境港市全境和米子市的部分地區設立了 UPZ（緊急防護措施準備區域），預先採取核能災害對策。在 UPZ 範圍外地區，如有必要，也會以與 UPZ 相同的方式進行室內躲避等。

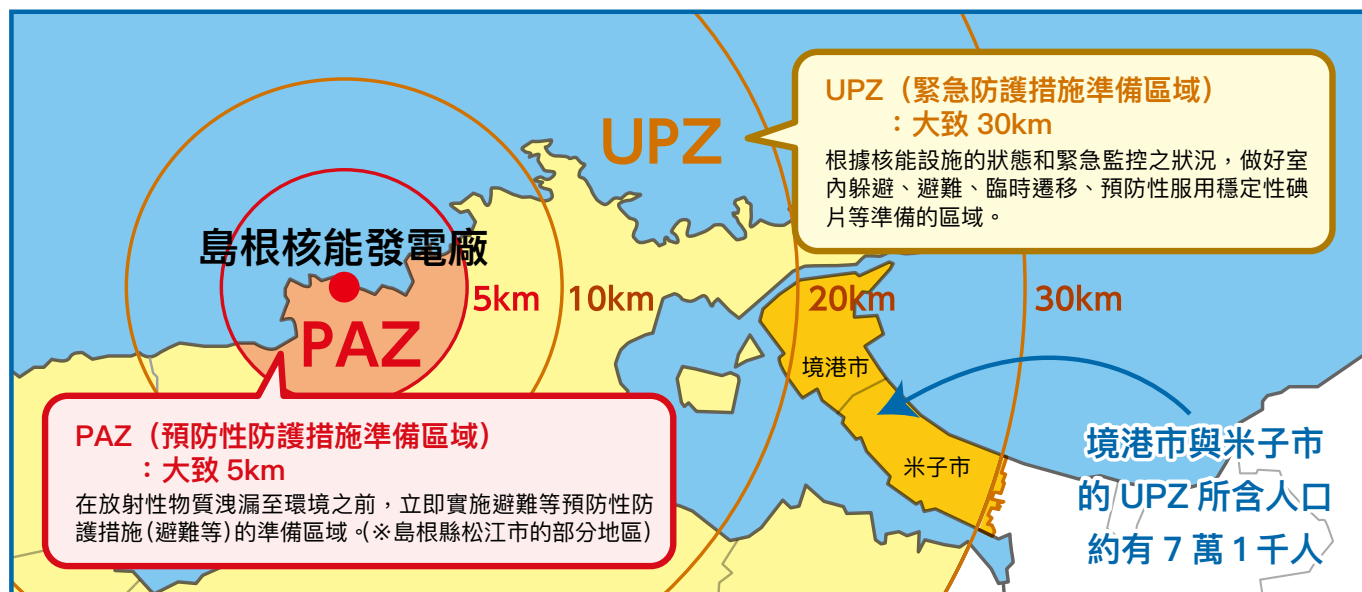
縣、市正在編制《地區防災計畫（核能災害對策篇）》以及匯總了發生災害時居民避難要領的《廣域居民避難計畫》，並將按照這些計畫，致力強化核能防災對策與放射線檢測（監控）。另外還展開核能防災訓練，以熟練掌握防災技術和提高這些計畫的實效性。

說明

避難情況等已在福島縣首頁“福島復興工作站”上公佈。



▼到島根核能發電廠的距離



※島根核能發電廠 1 號機的 UPZ 為 5km（無 PAZ）

縣、市採取的預防措施

- 確認中國電力有無妥善採取核能防災對策與安全對策，並根據需要向中國電力和國家提出整改要求。
- 為確保島根核能發電廠周邊的安全，必要時，依據我們與中國電力簽訂的安全協定進行現場確認等工作。
- 為了在發生災害時能快速應對，要在平時做好游離輻射檢測和各類防護物資器材的配備。

核能災害是什麼？

核能災害是指核能發電廠萬一發生事故時，由於放射性物質洩露而對環境和居民造成影響的災害。核能災害不同於地震、颱風等災害，游離輻射看不見，不能透過五官感知，但採取妥善措施能減少輻射與汙染。

重點是要事先了解核能災害的特徵與輻射等影響，並沉著應對！

核能災害的特徵

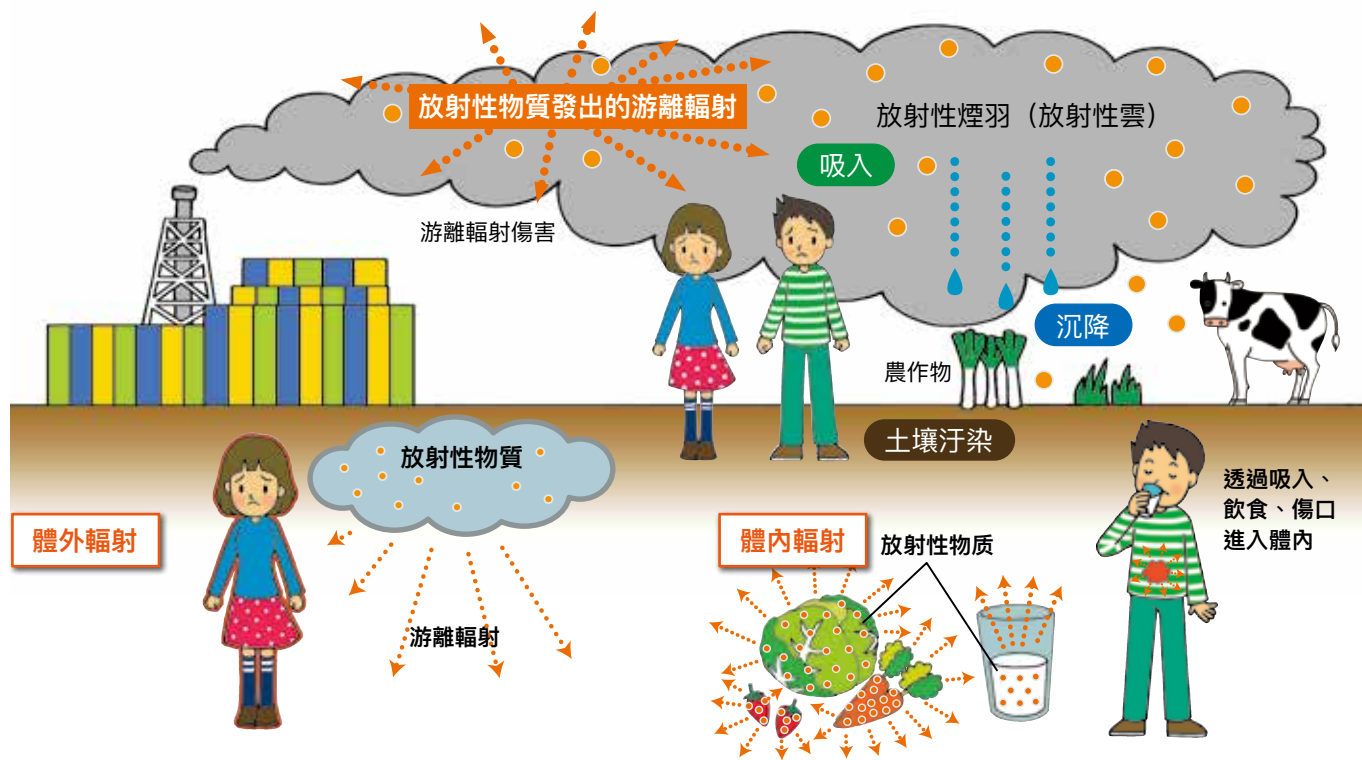
- 游離輻射的存在能被游離輻射檢測儀檢測到，但它不能被肉眼觀測到，也不能透過五官感知，因此不能自行判斷是否受到輻射。
- 由於需要具備核能相關專業知識，所以專業機構的職責、指示和建議等十分重要。
- 需要根據縣、市發佈的電視、廣播等資訊，採取室內躲避或避難等措施。

如果發生核能災害會怎麼樣？

核能發電廠發生事故時，放射性物質可能會洩漏至周邊，造成輻射等危害。

- 核能災害發生時的示意圖

※ 游離輻射不能被肉眼觀測到



「輻射」與「汙染」的區別

※ 輻射和汙染是有辦法避免的。

- 「輻射」...是指受到游離輻射的照射。
- 「汙染」...是指放射性物質附著在皮膚或衣物上的狀態，要透過清洗或擦拭將放射性物質去除（清汙）。

體外輻射和體內輻射

※ 不僅要注意體外輻射，還要注意體內輻射。

- 「體外輻射」...是指從體外受到游離輻射的照射。
- 「體內輻射」...是指放射性物質透過呼吸、食物、傷口進入體內，導致體內組織和器官接觸到游離輻射。

核能發電廠發生事故時該怎

發生核能災害時的應對流程

萬一核能發電廠發生核能災害，將根據核能發電廠的狀況和應急監控的結果，按事先制定的判斷標準，迅速實施預防性室內躲避和避難等防護措施。具體實施哪些防護措施由原子能管制委員會進行專業判斷，並由縣市級政府作出具體指示。**要注意縣、市發佈的資訊，沉著應對！**

發生事故

廣大居民的應對

具體內容請看這裡

放射性物質洩漏前

收到資訊

無需採取特別應對，但請注意資訊。縣、市將利用所有資訊傳播方式，向廣大居民發佈事故情況等資訊。



3

告知居民的方法

室內躲避準備

請避免不必要的外出，回到家中等，做好室內躲避的準備。請繼續注意縣、市發佈的資訊。



4

室內躲避

室內躲避

請室外人員進入自家或附近的建築物內，關好門窗。原則上請避免外出。



放射性物質洩漏後

避難流程

避難

請按照縣、市發佈的避難指示採取行動。
請確認發佈避難指示的區域、避難開始時間和避難場所。



5

避難方法

領取穩定性碘片 步行等

臨時集合處

乘坐巴士等交通工具的避難者，先前往臨時集合處集合，再乘坐巴士等交通工具進行避難。



6

避難路線

7

服用穩定性碘片

開車



巴士



避難撤離檢查

在避難路線上設置的檢查處，將檢查您身上是否附著放射性物質。
領取填寫有檢查結果的“檢查合格證”。



8

避難撤離檢查

避難所

請轉移至指定的避難所等地點。
到達後，請在避難人員名單中填寫姓名等資訊，並出示在避難撤離檢查處發放的檢查合格證。



12

避難須知

※核能發電廠發生事故時，不一定需要立即避難。

※即使無放射性物質洩漏，根據預測今後可能洩漏等情況，可能在需要避難的特定地區發佈避難指示等資訊。

樣保護自己？

防護措施（室內躲避和避難等）的判斷標準（UPZ（大致 30km 的應對））

EAL（Emergency Action Level） ：緊急活動等級	OIL（Operational Intervention Level） ：操作干預等級
根據核能設施的情況，採取避難或室內躲避等預防性防護措施的判斷標準	判斷採取避難或室內躲避等防護措施所需的游離輻射監控等檢測值標準

放射性物質洩漏前

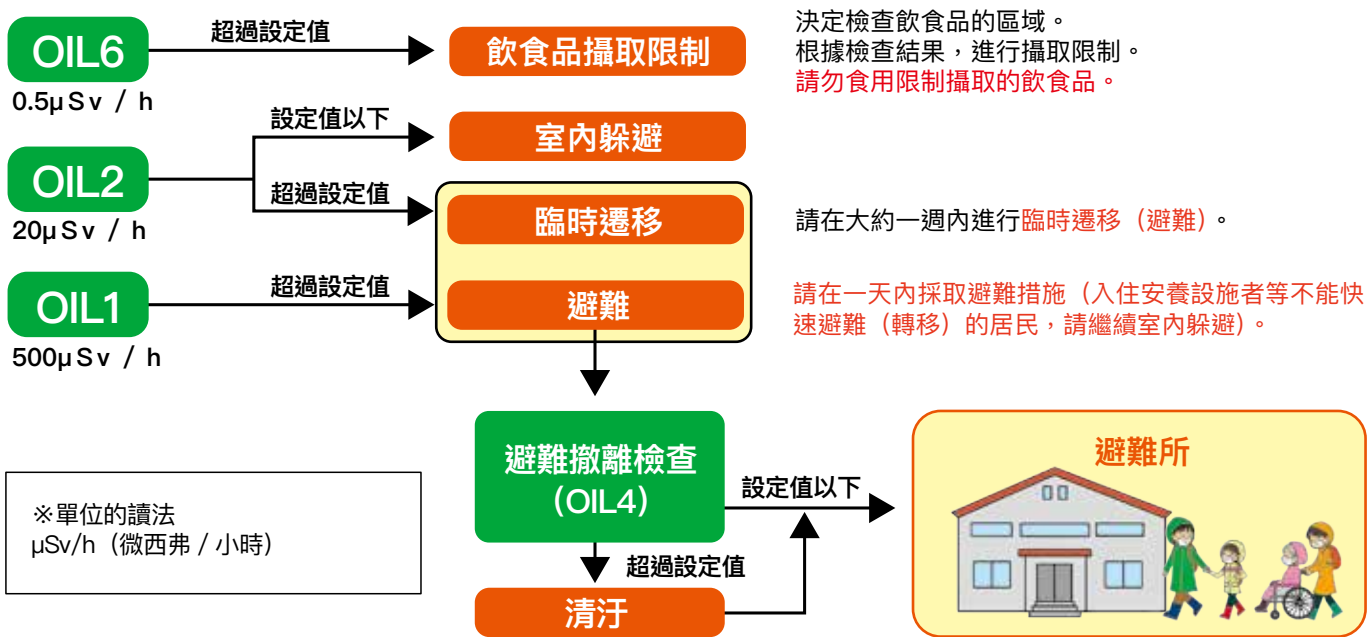
●根據核能發電廠情況作出判斷。

緊急事態的發展	狀態	防護措施
警戒事態（AL） （EAL1）	發生或可能發生異常事件時 （例 大地震（松江市震度 6 級弱以上）） ■AL1...只發生自然災害時 ■AL2...發生核能設施重大故障等	無需特別應對，但請注意縣、市發佈的資訊。
設施內緊急事態（SE） （EAL2）	可能產生游離輻射影響時 （例：核子反應爐設施裡的全部交流電源失效持續 30 分鐘以上）	請做好 室內躲避 的準備。
全面緊急事態（GE） （EAL3）	產生游離輻射影響可能性較大時 （例 核子反應爐的冷卻功能失效）	請採取 室內躲避 等措施。

※AL=Alert SE=Site Emergency GE=General Emergency

放射性物質洩漏後

●根據監控結果，作出採取追加防護措施的判斷。

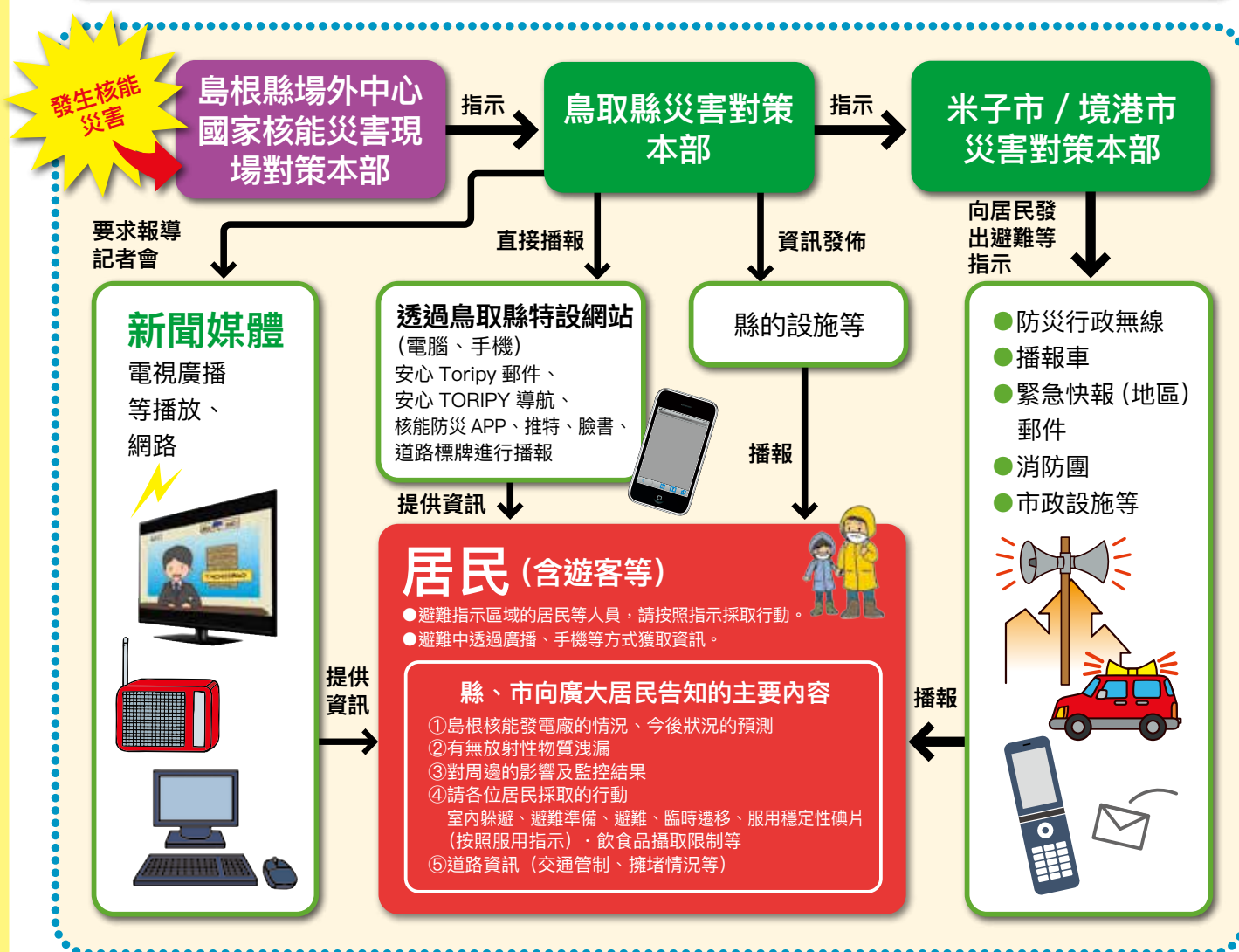


怎樣了解資訊？

發生核能事故時，會透過防災行政無線、緊急快報（地區）郵件、核能防災 APP、電視、廣播等所有資訊發佈方式進行告知。詳細內容和今後必要的應對等詳見縣首頁、電視、廣播等。

請注意縣、市發佈的資訊，並沉著應對！

資訊發佈的流程圖



※ 預定還將透過報紙等方式來告知事故情況、注意事項等資訊。

向遊客等短期滯留人員傳達資訊

透過電視、廣播、防災行政無線等方式告知事故等資訊，提醒儘快回家。

另外，對外國人士準備多國語言資訊告知，建立平時和發生災害時的綜合諮詢體制。

資訊獲取管道

鳥取縣核能防災首頁

當接到核能防災相關資訊或發生事故等緊急情況時，將登載核能設施情況、全縣應對情況、對廣大居民的訊息等緊急資訊。

●鳥取縣的核能防災措施

- ・核能防災演講會
- ・舉辦核能防災現場培訓會（參觀會）
- ・鳥取縣地區防災計畫（核能災害對策篇）
- ・鳥取縣廣域居民避難計畫
- ・實施核能防災訓練
- ・鳥取縣核能安全顧問活動

●環境放射線檢測（監控）結果

●島根核能發電廠相關資訊

●人形峠環境技術中心相關資訊

鳥取縣 核能

搜尋

首頁網址 <http://www.genshiryoku.pref.tottori.jp/>

鳥取縣核能防災 APP（智慧型手機版）

可在智慧型手機上查看監控資訊、避難撤離檢查處、交通管制和道路擁堵資訊、加油站資訊等。
支持外語。

可從 App Store 或 Google Play
免費下載



App Store



Google Play



※啟動示意圖

鳥取縣 核能

搜尋

安心 TORIPY 導航

是縣內以多種語言提供的免費綜合防災 APP。您可以查看鳥取網路“鳥取縣危機管理門戶網站”、“避難所、避難場所”、“防災實況攝像資訊”等。

點擊此處下載



安心 Toripy 郵件

直接即時發佈縣內氣象資訊等安心安全資訊的服務。希望能夠成為有助您採取正確行動的有效手段之一。

可掃描 QR 碼
簡單註冊



使用社交媒體（SNS）

也會使用 Twitter、臉書等社交媒體發送資訊。



Twitter（Twitter）

鳥取縣危機管理局官方帳號 @tottori_bousai

Facebook（臉書）

鳥取縣危機管理局官方帳號 @tottori.bousai

緊急快報（地區）郵件

統一向對象地區的手機使用者發送災害、避難資訊、海嘯警報等高緊急性資訊。
進行送件的話，會向在送件地區內的手機、智慧型手機發送緊急快報（地區）郵件。

【注意事項】

- 收到時，會有不同於普通郵件的專用提示聲音、振動及畫面顯示。
- 在靜音模式下也會發出收件提示音。
- 由於手機的機型或設置，可能會收不到郵件。
- 詳細資訊請參照您手機廠牌的首頁等。



受災時留言撥號

受災時將很難接通電話。要確認家人是否安全，請使用受災時留言撥號“☎171”。

怎樣在室內躲避？

室內躲避是指留在自家等室內以減少游離輻射的輻射影響。

室內躲避指示發佈後，立即進入建築物內，關好門窗並關閉空調和換氣扇，採取遠離窗戶等措施以避免輻射。同時透過口罩等保護口鼻等部位也是有效的保護措施。

室內躲避指示發佈後...

沉著應對



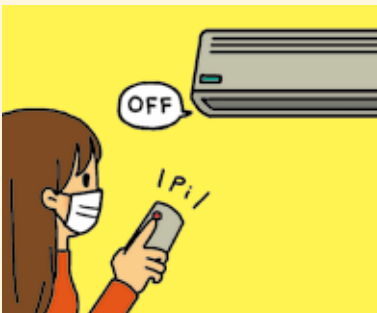
①進入住宅等室內

為防止體內輻射和體外輻射，室外人員進入自家或附近的建築物內。



②原則上避免外出

為避免不必要的輻射，在接到縣、市的指示之前避免外出。



③關好門窗，關閉空調等

為防止室外空氣進入，將門窗全部關好，關閉空調、換氣扇等（可使用無室外空氣引入的空調）。



④堵住窗戶等的縫隙是有效的做法

堵住通風口、窗戶、窗框縫隙等部位，可有效防止放射性物質從窗戶等的縫隙進入室內，並請佩戴口罩。



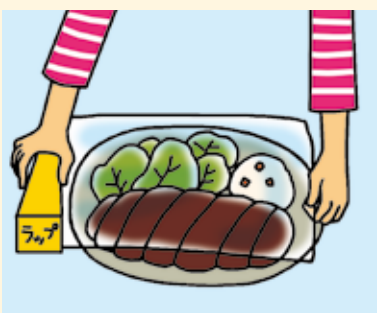
⑤人在室內時遠離窗戶

為減少室外游離輻射的體外輻射，儘量遠離窗戶，轉移至房間的中央。



⑥勤換衣服、洗手、漱口等

在放射性物質洩漏後從室外回來時，將換下的衣物存放在塑膠袋內，與其他衣物分開，用水和肥皂仔細洗手、臉和身體。



⑦將食品封蓋保存或者使用保鮮膜

為防止放射性物質造成汙染，在食品上蓋蓋子或包好保鮮膜。另外，為保證飲用水，將水裝在塑膠瓶等容器中密封保存。



⑧了解正確的資訊

請注意役所部門透過電視、廣播、核能防災APP、網路、防災無線等方式發出的指示等。

室內躲避是有效的做法。

發生核能災害時，重要的事情是避免或減少放射線的影響，根據國際防輻射理念，UPZ 內將首先進行室內躲避。

人在屋外時會增加輻射風險。要在放射性物質洩漏之前躲進室內預防，即使在放射性物質（放射性雲）通過上空或伴隨降雨沉降至地表或建築物之後，也要在室內躲避，以此減少**體外輻射**和**體內輻射**。如果應急監控確認放射性物質（放射性雲）已通過上空，將解除室內躲避。

▼室內躲避的效果

輻射預防措施



體外輻射

大氣中或沉降至地表的放射性物質會發出游離輻射（嘎瑪射線等），與人接觸導致體外輻射感染。

遮蔽放射線（隔離）！



體內輻射

透過呼吸和飲食將放射性物質帶入體內，導致體內輻射。

避免吸入和攝取！

建築物有氣密性和隔離效果



對木造住宅也有絕佳的效果！

牆壁和屋頂可減少游離輻射影響。

透過堵住窗戶等部位和提高建築物的氣密性，可防止空氣中的放射性物質進入室內，減少放射性物質的吸入。

室內躲避的效果	吸入導致體內輻射	室外γ射線等導致體外輻射	
		來自周邊環境中沉降核素的γ射線等	來自放射性煙羽的γ射線等
木造房屋	減少 75%	減少 60%	減少 10%
混凝土結構建築物	減少 95%	減少 80%	減少 40%

來源：核能管制委員會編制「關於緊急輻射劑量及防護措施效果的試算」

※混凝土建築物的隔離效果一般高於木結構住宅。但是對於甲狀腺輻射，建築物結構導致的差異不大，建築物的氣密性越高則越有效。
※汽車裡不能減少輻射。（游離輻射會穿透車框和車窗玻璃等部位。）

▼室內躲避的注意點

- 室內躲避可能需要持續幾天。請平時儘量備好食物和飲用水。另外，長期持續時可能需要轉為避難。
※鳥取縣要求至少儲備三天的量。
- 預計事態嚴重到會波及 UPZ 範圍外時，根據核能發電廠設施狀態等情況，經過核能管制委員會的判斷，室內躲避地區可能會擴大。
- 遇到不能在自家室內躲避等情況時，可在指定的“混凝土室內躲避設施”避難。→相應設施請看 P22 ~ 27。

▼暴風雨和颱風等情況下的應對措施

- 在發生暴風雨或颱風等多重災害時，要將安全放在首位，優先考慮室內躲避，直到天氣恢復正常，確保安全為止。如果天氣恢復正常，可確保安全，則可能改為避難。
- 如果房屋因地震而倒塌等，要前往混凝土室內躲避設施或市政府為確保安全而設立的附近指定避難所等或避難目的地進行避難。

應該怎樣避難？

按照縣、市發佈的避難指示採取行動。

除了開車之外，也可以從臨時集合處乘坐縣、市安排的巴士等進行避難。

請確認好發佈避難指示的對象區域、避難開始時間和避難場所，沉著應對！

※各地區的避難場所設施和臨時集合處請看 P22 ~ 27。

需要避難時...

沉著應對！



①獲取正確的資訊

縣、市會透過電視、廣播、核能防災APP、網路、防災無線、播報車等方式發佈避難指示和必要的應對。請獲取正確的避難資訊。



②穿戴塑膠一件式雨衣、帽子等

為防止放射性物質黏在身體表面，穿戴帶有帽沿的塑膠一件式雨衣、長袖外套、帽子等，防止皮膚外露。



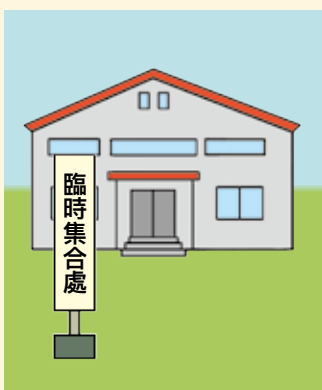
③戴口罩以防體內輻射

為防止吸入放射性物質，戴口罩或用沾水扭乾的手帕、毛巾遮住口鼻等。



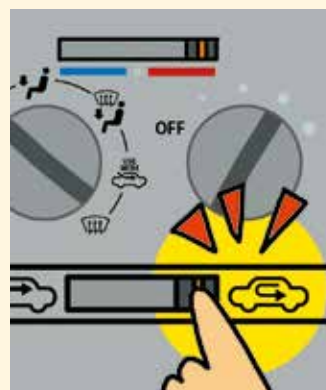
④開車或乘坐巴士等進行避難

避難指示發佈後，駕駛自駕車避難或至臨時集合處集合後乘坐預備的巴士等進行避難。另外，避難時請鎖好門、關閉電閘等，和附近的人打聲招呼。



⑤在臨時集合處也要進行室內躲避

為防止體內輻射和體外輻射，在臨時集合處也要盡量待在室內。



⑥汽車空調使用內循環

避難時，關好車窗以免放射性物質進入車內。另外避免使用空調或切換至內循環。

分批進行避難（方圓 30km 全域需要避難時）

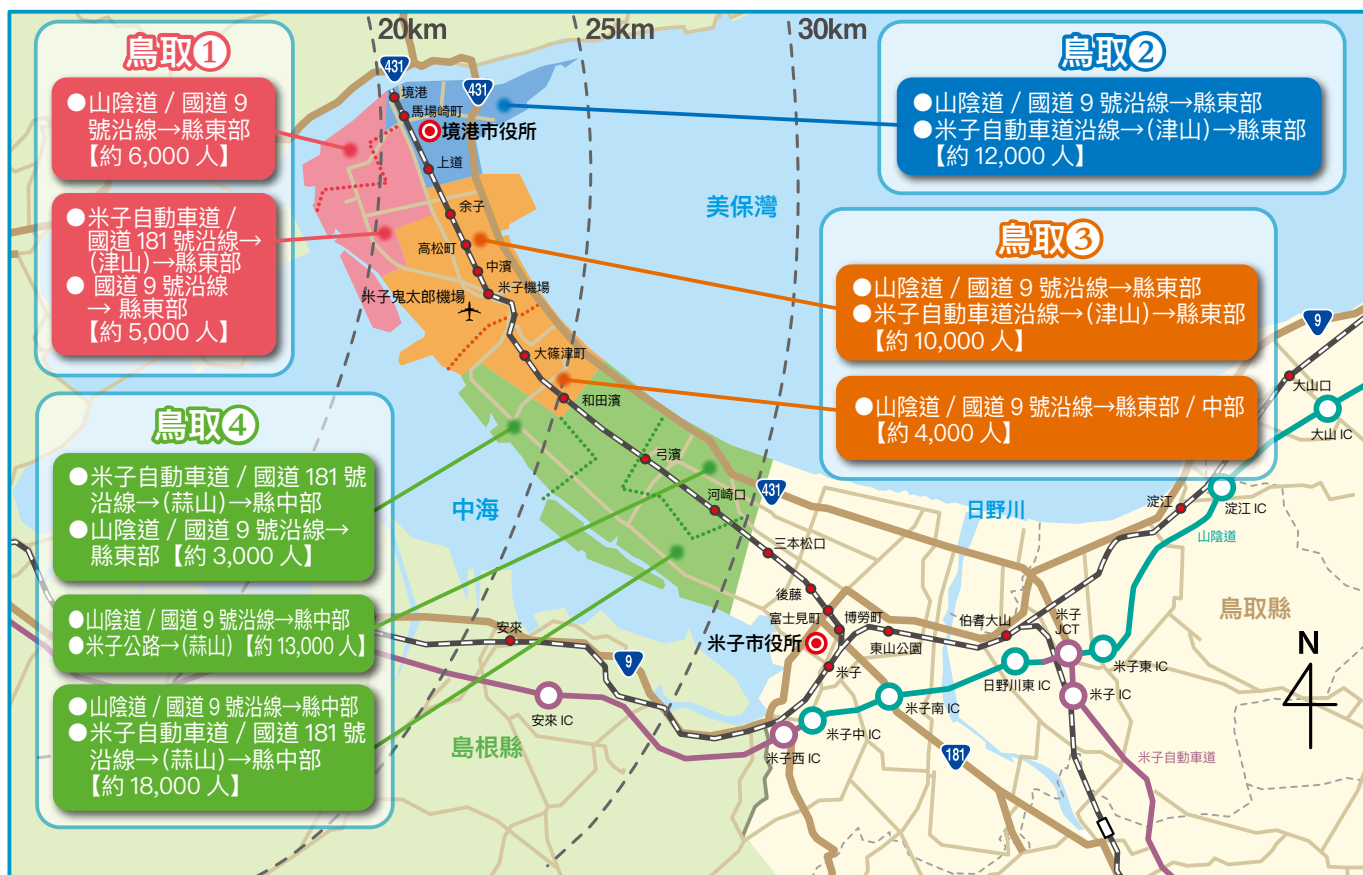
當放射性物質從核能發電廠洩漏後，根據放射線檢測結果等情況，將決定部分地區的避難指示等防護措施。

本縣在制定避難計畫時，設想了在 UPZ 全境發佈避難指示這一最為嚴峻的情況。

為避免避難道路擁堵，按計劃從距離島根核能發電廠近的區域起分批進行避難。

避難區域分為 4 塊（下圖），每隔 5 小時分批（鳥取①→鳥取②→鳥取③→鳥取④）進行避難以免發生擁堵，透過縮短移動（乘車等）時間來減少輻射等風險。

一起避難比分批避難所需的避難移動時間（乘車時間等）更長，令輻射風險增加。



避難要點

嬰幼兒、孕婦、產婦等優先避難

對嬰幼兒、孕婦、產婦、身障者、傷病人員、住院患者等，採取提前告知避難準備資訊、優先實行乘坐避難巴士等避難準備和避難防護等措施。在避難過程中，充分注意避免健康狀況惡化。充分注意行政部門發佈的資訊。



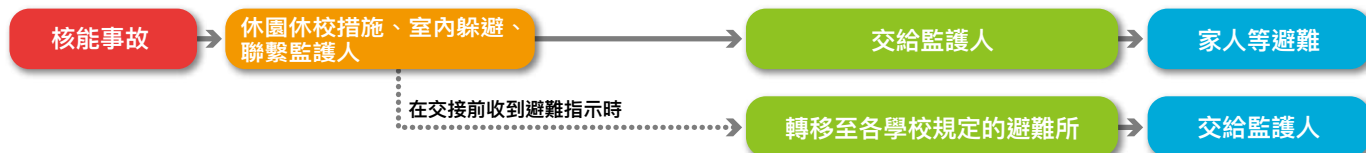
聽障人士等避難行動需要幫助人員的避難

與幫助人員（家人、當地居民等）一起至臨時集合處集合，按照手語翻譯人員的避難引導等，與當地居民一起避難。此外，安心 Toripy 郵件的資訊發送採用通用設計，根據緊急程度將背景色分為紅、黃、藍色進行醒目告知。

兒童、學生等的避難流程

核能發電廠發生事故等且發展至**站內緊急事態 (SE)** 時，立即休園、休校並採取室內躲避等措施，保證兒童、學生等的安全。當事態繼續嚴重，在交給監護人之前接到避難指示時，在教職人員的引導下立即轉移至各學校規定的避難所後交給監護人。

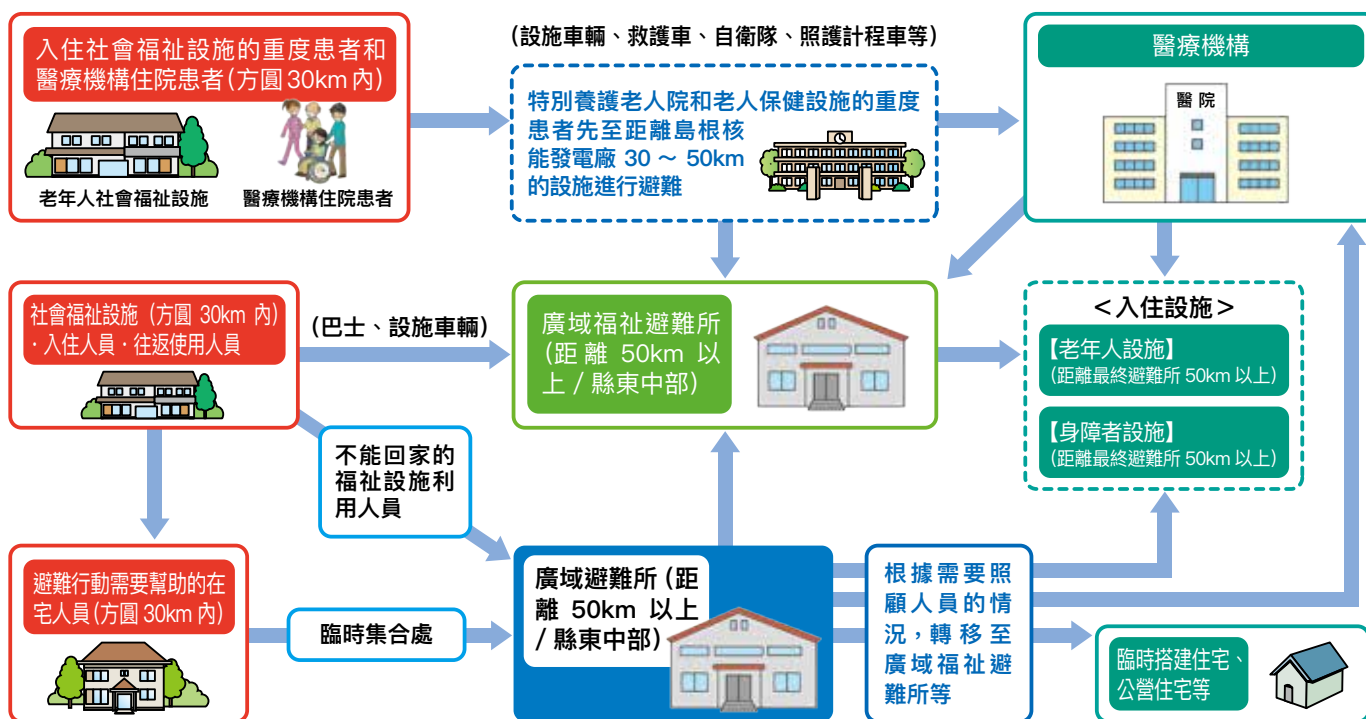
請家人之間預先商量好發生核能災害時的應對措施。



社會福祉設施入住人員等的避難

先至預先規定的廣域福祉避難所進行避難，然後至最終避難場所進行避難。

此外，對重度患者和住院人員，要考慮到身體負擔，要在避難方式和避難場所條件齊備之後再進行避難。



※各設施制定避難計畫，並在平時做好避難聯絡體制確認和物資儲備等準備。

※對方圓 30km 外社會福祉設施的入住人員等，原則上進行室內躲避，但根據事故的進展情況，也可能需要避難。

※有關協助非預期狀況發生時之避難部分，將與相關執行單位（警察、消防隊、海保廳、自衛隊）合作，建立應對機制。

遊客等短期滯留人員的避難

透過防災行政無線和道路資訊板等方式，告知核能發電廠事故資訊等情況，提醒大家儘快回家。如果來不及回家，到最近的臨時集合處與居民一起去避難。

外國人避難

與地區居民同樣，在臨時集合處集結後去避難所避難。提供多國語言的災害資訊，首頁資訊採用簡單的日語以便理解。

避難時該走哪裡？

弓濱半島內請走縣道米子境港線（縣道 47 號）、縣道米子機場境港停車場線（縣道 285 號）等路線移動至 UPZ 範圍外。去鳥取縣東部 / 中部請走**路線①**（山陰道 / 國道 9 號沿線）、**路線②**（米子公路 / 國道 181 號沿線）、**路線③**（米子公路～中國公路沿線）這三條路線。

避難時請遵從主要地點的警察等工作人員的交通指揮引導！

避難路線

※根據路況，可能引導您使用其他路線。請遵從現場警察等工作人員的指揮。



※發生多重災害時的多條避難路線

國道 431 號可能會受到海嘯影響，要提前確認能否通行，視情況從縣道 47 號、縣道 285 號、國道 431 號、米子市道、縣道 317 號中選擇避難路線。

廣域避難路線



避難路線①

山陰道 /
國道 9 號沿線

避難路線②

米子自動車道 /
國道 181 號沿線

避難路線③

中國自動車道沿線

到鳥取縣東部 / 中部的避難場所可走避難路線①～③。

請透過避難場所列表（P22～27）確認避難路線和避難場所。

※根據放射性物質的洩漏等情況，避難路線和避難場所可能有變化。

穩定性碘片是什麼樣的藥物？

穩定性碘片具有防止進入體內的放射性碘集中在甲狀腺、減少甲狀腺癌發生風險的效果。

根據核能管制委員會的判斷，由國家或縣、市作出服用穩定性碘片的指示。在臨時集合處、學校、福祉設施等場所常備以供隨時發放。如果您在緊急情況下難以拿到，可以提前領取。

①目的和效果

當發生核能災害時，可能會有放射性碘和放射性銫等放射性物質洩漏。

其中放射性碘一旦透過呼吸或飲食品進入體內，就會集中在喉嚨的甲狀腺，將來可能引發甲狀腺癌。

服用穩定性碘片可防止進入體內的放射性碘集中在甲狀腺，防止和減少體內輻射的效果持續 24 小時。因此有望可以減少甲狀腺癌的發生風險。



▲穩定性碘片（藥丸、膠狀）

但是，穩定性碘片對防止體外輻射及放射性碘以外的體內輻射無效。
因此，最重要的事情是「儘快採取室內躲避和避難等主要防護措施」。

②應優先服用的對象人群

應優先服用的對象包括孕婦、哺乳期婦女和未成年人（包括嬰兒）。據說 40 歲以上的人服用需求較少（孕婦和哺乳期婦女除外）。

③發放場所、服用時機

- 根據國家核能管制委員會的判斷，按照核能災害對策本部（內閣總理大臣）或縣、市的指示進行服用。原則上服用一次，服用指示發佈後，在臨時集合處等場所進行發放。
- 在米子市和境港市的“臨時集合處”儲備有穩定性碘片。另外，學校（備居民和兒童、學生人數份）、福祉設施（備使用者人數份）等也有儲備。
- 如果避難前未在“臨時集合處”領取服用，可在“避難撤離檢查處”領取服用。

▼發放場所

UPZ 範圍內

臨時集合處

學校和福祉設施等

UPZ 範圍外

避難撤離檢查處

※只對 UPZ 範圍內未領取穩定性碘片者發放

▼事前發放

居住在 UPZ 範圍內的居民，如有因家中有幼兒等原因，不便（會有負擔）至臨時集合處領取，而希望提前領取以迅速避難的人士，可以在米子、境港兩市舉辦的提前發放說明會上（每年秋季），或者前往米子保健所（每月第二和第四個週二），提前領取穩定性碘片（需事前申請）。

穩定性碘片【首頁地址】<https://www.pref.tottori.lg.jp/278822.htm>

④服用量和注意事項

服用量取決於年齡（例 藥丸：小學生 1 粒、國中生以上 2 粒）。另外，嬰幼兒基本上服用規定量的液劑或膠劑。極少有服用穩定性碘片而引起嚴重副作用的情況，但還是需要注意。

不能服用者：對穩定性碘片的成分或碘有過敏症既往史者

需謹慎服用者（擔心者請提前向主治醫生諮詢）：

碘造影劑過敏症病史、甲狀腺功能亢進症、甲狀腺功能減退症、腎功能障礙、高鉀血症、先天性肌僵硬症、低補體血症蕁麻疹性血管炎病史、肺結核、皰疹樣皮膚炎病史

※原則上不滿 40 歲者（40 歲以上的孕婦、哺乳期婦女除外）。

避難撤離檢查是什麼檢查？

這項檢查用於確認身體表面有無放射性物質附著。檢查流程為車輛檢查、代表人員檢查和全員檢查。

在代表人員檢查和全員檢查中，重點檢查放射性物質附著可能性大的部位（頭、臉、手、鞋底）。

避難途中會設置檢查處，請您務必接受檢查並領取“檢查合格證”！

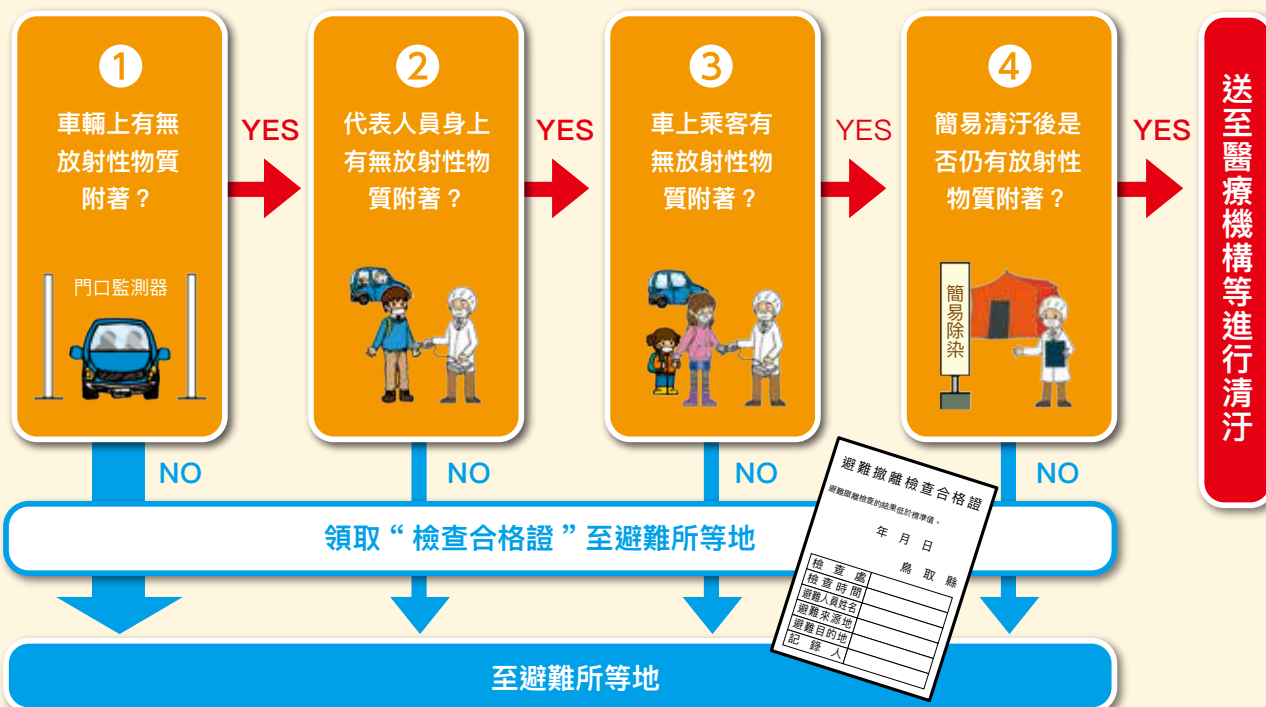
確認避難途中身體等部位無放射性物質附著，幫助避難人員消除不安。



※各地區的有預先確定的檢查處和避難路線（P22～27）。

避難撤離檢查流程

開始檢查 如果車輛檢查沒有異常，可以直接通過



※接受檢查，領取填寫有檢查結果的“檢查合格證”。檢查合格證在避難所會用到，請妥善保管。

※為消除外國人、老年人、身障者等需照顧人員的不安，檢查處會張貼外語標識和圖示說明。

避難撤離檢查和簡易清汙



※車輛透過門口監測器，可確認有無放射性物質附著。

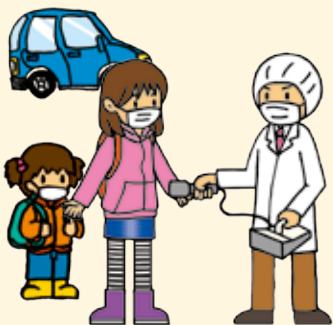
①車輛檢查

檢查車輛表面有無放射性物質附著。



②乘車居民（代表人員）檢查

檢查車上居民中代表人員的指定部位（頭、臉、手、鞋底）。如有放射性物質附著，檢查全身表面。



③乘車居民（全員）檢查

發現代表人員有放射性物質附著時，檢查車上所有居民（頭、臉、手、鞋底）。有放射性物質附著時，檢查全身表面。



④居民簡易清汙和確認檢查

用濕紙巾等將附著的放射性物質擦掉或用水沖掉。



※用水沖洗時，在清汙帳篷內進行，以免水向周圍飛濺，用過的水全部回收。

⑤車輛清汙

車輛檢查發現有放射性物質附著時，將附著的放射性物質用水沖掉或擦掉。



⑥轉移至避難所等地

檢查和簡易清汙確認無放射性物質粘附時，領取檢查合格證，移動至避難所等地。

常見問題 Q&A

Q：為什麼要檢查車輛？

A：一般來說，與室內躲避的居民身體表面相比，放射性物質更多會附著在停放在室外的車輛上。因此對車輛進行檢查以替代居民檢查。

Q：只檢查居民中的代表人員就可以嗎？

A：在自家室內躲避的家人等乘自家車一起避難等情況下，他們的行動大致相同，因此首先檢查代表人員。（代表人員有放射性物質附著時，檢查全員。）

什麼是清汙

清汙是指將身體表面（衣物和皮膚等）粘附的放射性物質清除。可用濕紙巾等擦掉。由於污染嚴重，在檢查處難以處理時，將送至醫療機構等進行清汙。



避難路線和避難撤離檢查處



- 在避難路線沿線的避難撤離檢查處接受檢查。
- 根據交通擁堵、複合災害時的道路受災等情況，可能要走其他避難路線。
- 在避難撤離檢查處設置避難援助點，提供資訊（交通管制資訊、避難所資訊、加油站資訊）和物資等。

避難撤離檢查處

類型	檢查處		備註
	名稱	地址	
附設避難援助點 (主要路線沿線)	① 東伯綜合公園體育館	〒689-2356 琴浦町田越 560	避難者 (避難路線①)
	② 中山農業者培訓中心	〒689-3112 大山町下甲 1022-5	
	③ 名和農業者培訓中心	〒689-3212 大山町名和 1247-1	
	④ 江府町立綜合體育館	〒689-4413 江府町大字洲河崎 62	避難者 (避難路線②或③)
	⑤ 伯耆町 B&G 海洋中心	〒689-4102 伯耆町大原 1006-3	
	⑥ 倉吉市關金農林漁業者等健康增進設施	〒628-0411 倉吉市關金町關金宿 1560-18	
	⑦ 舊那岐小學	〒689-1451 智頭町大背 205	
	⑧ 大山 PA	〒689-4105 伯耆町久古	與島根縣共同進行 避難撤離檢查
附設避難所 (東部 / 中部)	① 布勢綜合運動公園縣民體育館 (Yamata 運動公園)	〒680-0944 鳥取縣布勢 146-1	避難者之中未接 受檢查者
	② 鳥取砂丘柯南機場國際線航廈樓	〒680-0947 鳥取市湖山町西 4 丁目 110-5	
	③ 倉吉體育文化會館體育館	〒682-0023 倉吉市山根 529-2	
附設保健所 ※米子保健所立即設置， 鳥取市保健所和倉吉保 健所在避難指示發佈後 20 小時內設置	鳥取市保健所	〒680-0845 鳥取市富安 2 丁目 104-2 (山茶花會館 2 樓)	希望檢查者
	倉吉保健所	〒682-0802 倉吉市東嚴城町 2	
	米子保健所	〒683-0802 米子市東福原 1 丁目 1-45	

資料：鳥取縣健康政策課

發生核能災害時的醫療 體制如何？

即使在發生核能災害時也能提供醫療服務。

縣內有 16 家醫療機構被指定為核能災害時的醫療機構。另外還與高度輻射醫療支援中心、核能災害醫療綜合支援中心合作，有能力為傷病人員和輻射患者、疑似輻射患者提供適當的診療等服務。

核能災害醫療機構等

核能災害據點醫院（2 家）

- 發生核能災害時，無論有無汙染先接收傷病等人員，如有輻射，將採取適當的診療等措施。
鳥取大學醫學部附屬醫院、鳥取縣立中央病院

核能災害醫療合作機構（14）

- 對輻射傷病人員等採取初期診療、急救診療、受災人員放射性物質汙染檢測等措施。
西部：濟生會境港綜合醫院、博愛醫院、山陰勞災醫院、米子醫療中心、西伯醫院、日野醫院、日南醫院
中部：鳥取縣立厚生醫院、野島醫院、清水醫院
東部：鳥取紅十字醫院、鳥取市立醫院、岩美醫院、智頭醫院



高度輻射醫療支援中心、核能災害醫療綜合支援中心

- 從事核能災害定點醫院無法處理的高度專業治療等工作。
- 向核能災害定點醫院提供支援、從事核能災害醫療派遣組的派遣協調等工作。
廣島大學

醫療機構位置圖



在哪裡檢查游離輻射？

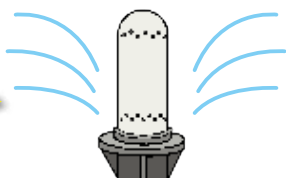
平常便進行環境游離輻射檢測，發生核能災害時，為了作出避難等防護措施和飲食品攝取限制等判斷，要進行強化檢測。

檢測資料透過首頁、核能防災 APP 等方式公開。

環境游離輻射檢測（監控）體制

監控站連續檢測

平時對空氣中的游離輻射進行 **24 小時監控**。



監控是指定期或連續進行游離輻射監測，監控站是指在核能發電廠等周邊設置的監控裝置。

農水產品監控

檢測白米、蔬菜（白蔥類、蘿蔔）、樹葉、魚貝類等。



土壤監控

檢測公園等一般環境的土壤。



自來水監控

檢測自來水（原水和水龍頭水）。

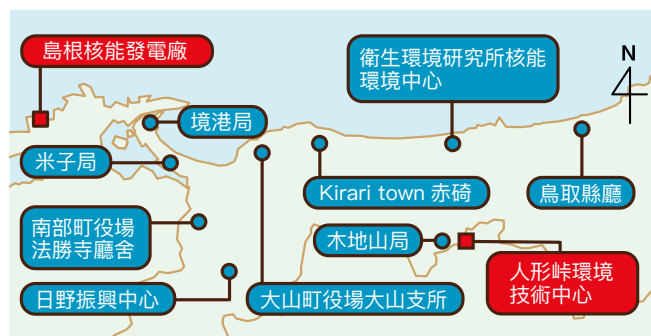


監控沉降物和大氣浮塵

檢測雨水和大氣中的灰塵。



▼縣內監控站位置圖 （固定式監控站）



▼移移動式監控站



詳細檢測內容請看首頁

●鳥取縣環境游離輻射監控系統

<http://monitoring.pref.tottori.lg.jp/>

●原子能管制委員會 （放射線監控資訊共用及發佈系統）

<https://www.erms.nsr.go.jp/nra-ramis-webg/>

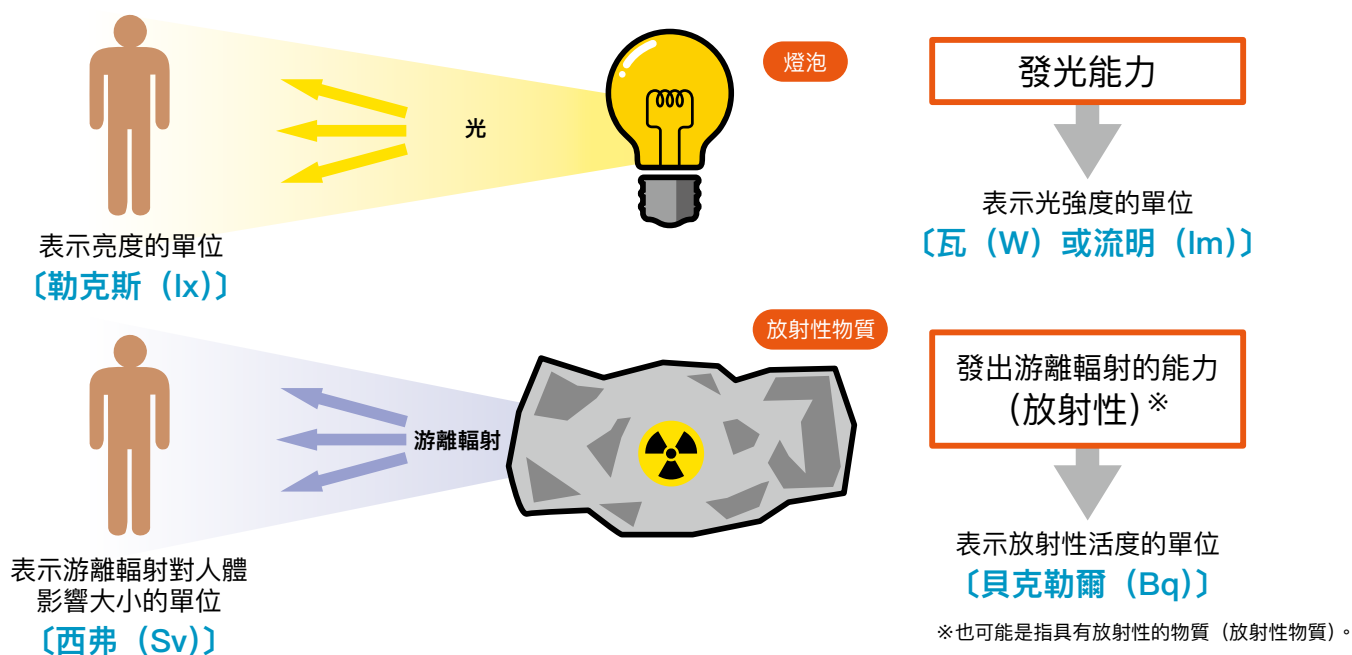


游離輻射的基礎知識

保護身體不接觸游離輻射的方法有：遠離放射性物質（距離）、遮蔽游離輻射（隔離）、縮短接觸游離輻射的時間（時間）。

放射性、游離輻射、放射性物質

如果將放射性物質比喻成燈泡，那麼放射性的活度（貝克勒爾）就是燈泡的光強度（瓦）。當身體接觸到放射性物質發出的游離輻射時，對身體的影響（西弗）相當於亮度（勒克斯）。



放射性和游離輻射的單位

▼貝克勒爾 (Bq)：放射性活度的單位

有些原子的原子核平衡差，具有易破壞（不穩定）性質，這就是放射性物質。1 貝克勒爾的含義表示 1 秒鐘有 1 個原子核被破壞（此時發生游離輻射洩漏）。

▼西弗 (Sv)：對身體影響的單位

表示接觸游離輻射時對人體的影響程度。如果按此單位計算得到的值相同，那麼無論是自然游離輻射還是人工游離輻射，或是體外輻射還是體內輻射，對人體的影響程度都相同。

▼戈雷 (Gy)：表示身體或物體吸收能量的單位

表示接觸游離輻射時，身體或物體吸收的能量

※緊急情況下，視為 $1\text{mGy} = 1\text{mSv}$

▼輔助單位（毫米、微、納）的關係

10 的冪數	符號	讀法	數字	中文
10^0			1	
10^{-3}	m	毫米	0.001	千分之一
10^{-6}	μ	微	0.000001	百萬分之一
10^{-9}	n	納	0.000000001	十億分之一

mSv / h
(毫米西弗)

$1\text{mSv} / \text{h} = 1,000\text{μSv} / \text{h}$

1000倍

μSv / h
(微西弗)

$1\text{μSv} / \text{h} = 1,000\text{nSv} / \text{h}$

1000倍

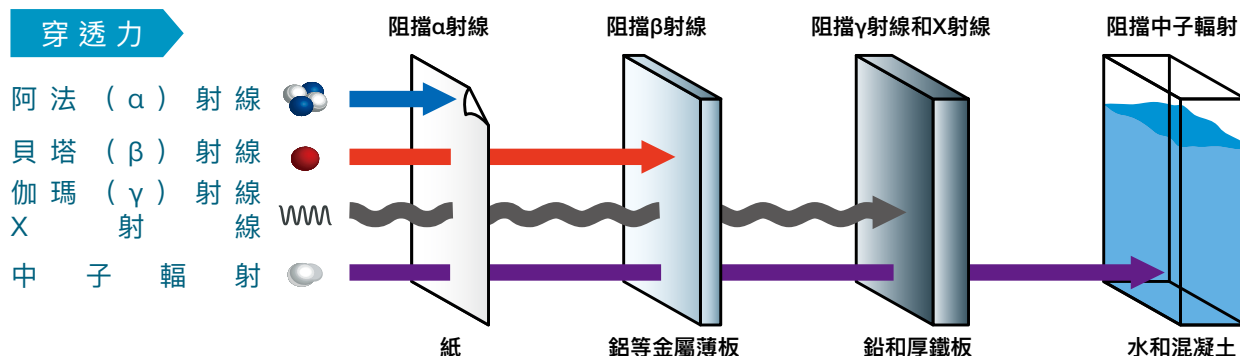
nSv / h
(納西弗)

$1\text{nSv} / \text{h}$

游離輻射的類型和穿透力

游離輻射有阿法（ α ）射線、貝塔（ β ）射線、伽瑪（ γ ）射線等類型。
游離輻射具有穿透物質的能力（穿透力），穿透力因游離輻射類型而異。
可以透過各種物質阻擋游離輻射。

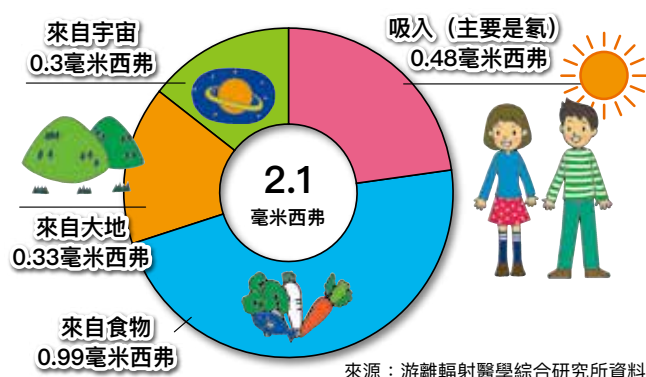
▼游離輻射的類型和穿透力



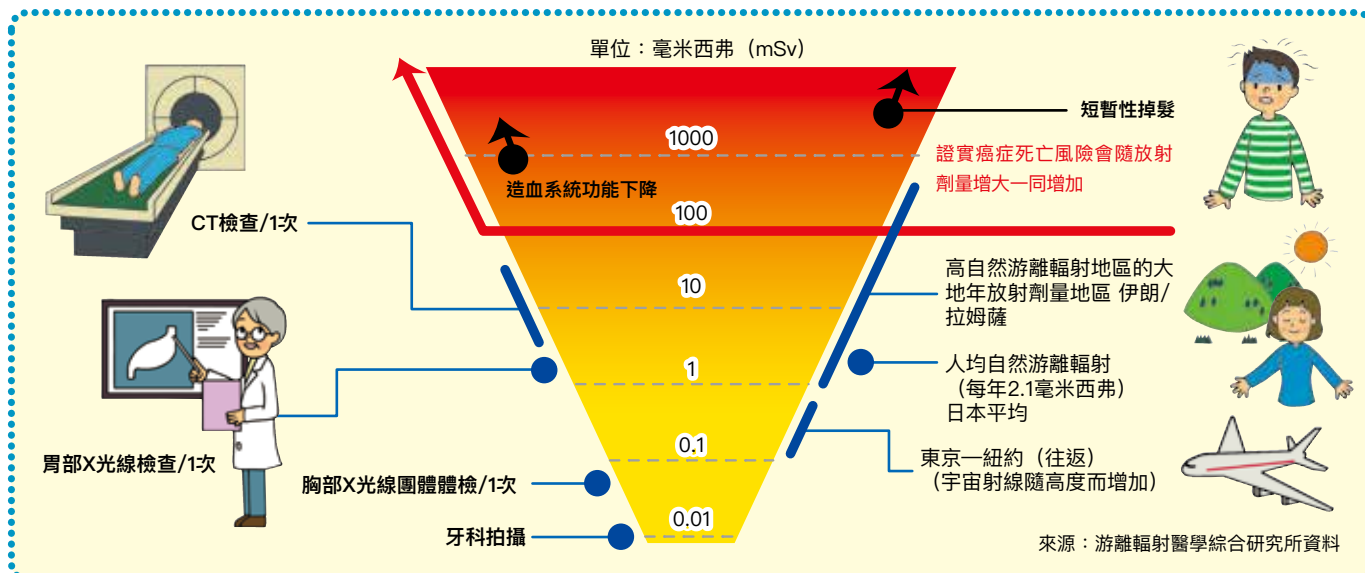
日常生活中的游離輻射

我們在日常生活中會接觸到自然界的游離輻射。大地和宇宙中存在游離輻射，空氣和食物中也有游離輻射，它們叫做「**自然游離輻射**」。
在疾病診斷和治療等醫療（X光線檢查等）過程中也會接觸到游離輻射，它們叫做「**人工游離輻射**」。
無論是自然游離輻射還是人工游離輻射，它們的類型和性質都是一樣的。

▼自然游離輻射的每年放射劑量（人均）



▼身邊的游離輻射輻射



避難場所列表

有關發生複合式災害時安排避難地點的方式

為能於發生核能災害時能盡速進行避難（臨時收容），會事前指定避難地點。若發生如地震或其他複合式災害導致無法於指定的避難地點避難時，縣政府將會與避難地點的市政單位進行協調，重新安排新的避難地點並迅速進行通知。

境港市

※「避難路線」參見第13頁。

※根據放射性物質的檢測結果和避難場所等情況，避難路線、避難場所和避難區域的順序可能有變化。

※臨時集合處之中的紅字（底線）場所為「混凝土室內躲避設施」。不能在自家室內躲避時，可到此避難。

地區名稱 1 (小學區域)	地區名稱	避難區域	臨時集合處	避難路線	避難撤離檢查處	避難目的地			
						設施名稱	電話號碼	市町名稱	
外江地區	惠比壽 中町	鳥取①	外江小學	①	中山農業者培訓中心	日進小學	0857-23-3371	鳥取市	
						日進地區公民館	0857-23-3960		
						鳥取市文化中心	0857-27-5181		
						修立小學	0857-23-3361		
	外江町中央					人權交流廣場（中央人權福祉中心）	0857-24-8241		
						明德小學	0857-23-5661		
						明德地區公民館	0857-23-0988		
						富桑地區公民館	0857-27-4585		
	外江町西灘 西工業園區					富桑小學	0857-22-4239		
						富桑體育館	0857-27-4585		
						城北體育館	0857-20-3373		
						城北小學	0857-23-0381		
		中之鄉體育館	0857-21-5393						
	外江地區南	鳥取①	第三中學	①	名和農業者培訓中心	南中學	0857-22-3617		
			美保小學			0857-22-4939			
	外江町白尾		外江公民館			中之鄉地區公民館	0857-21-5393		
稻葉山小學						0857-22-8511			
稻葉山地區公民館 / 稻葉山體育館						0857-24-2542			
美保地區公民館						0857-26-3981			
外江町東	市民體育館		①			東伯綜合公園體育館	東中學	0857-22-3017	
芝町							岩倉體育館	0857-22-5621	
							清水町	鳥取產業體育館	0857-24-2815
城北地區公民館								0857-26-3997	
岩倉地區公民館		0857-22-5621							
岩倉小學		0857-27-8101							
美保南小學	0857-53-4454								
美保南地區公民館	0857-53-4798								
美保南體育館	0857-53-4798								
渡地區	渡町渡1區	鳥取①	第三中學	③	伯耆町 B&G 海洋中心	鳥取市武道館	0857-26-8038	鳥取市	
	渡町渡2區		久松小學			0857-23-3401			
	渡町渡3區 渡町渡4區		渡小學		江府町立綜合體育館	鳥取市教育中心	0857-36-6060		
						久松公民館	0857-23-4148		
						醇風地區公民館	0857-26-2568		
						修立地區公民館	0857-26-5914		
	鳥取市教育中心		0857-36-6060						
	渡町渡5區 渡町渡6區 渡町渡7區 渡町渡16區 渡町渡8區		渡公民館		伯耆町 B&G 海洋中心	鳥銀文化會館（縣民文化會館）	0857-21-8700		
	第三中學								
	渡町渡11區		渡小學		江府町立綜合體育館	鳥取東高等學校	0857-22-8495		
	渡町渡14區 渡町渡15區					西中學	0857-23-3341		
	渡町渡18區 渡町渡19區		第三中學		伯耆町 B&G 海洋中心	遷喬小學	0857-22-4539		
			遷喬地區公民館			0857-27-8562			
	森岡町（東森岡）		渡小學		③	江府町立綜合體育館	醇風小學		0857-22-7271
	森岡町（西森岡）		第三中學			伯耆町 B&G 海洋中心	北中學		0857-22-3417
中海圍墾地	—	—	—	—	—				

地區名稱 1 (小學區域)	地區名稱	避難 區域	臨時集合處	避難 路線	避難撤離檢查處	避難目的地					
						設施名稱	電話號碼	市町 名稱			
渡地區	夕日丘 2 丁目	鳥取①	夕日丘 2 丁目集會所	①	東伯綜合公園體育館	青谷町體育館	0857-85-2359	鳥取市 (青谷町)			
						青谷町農林漁業者培訓中心	0857-85-2359				
						青谷町社區中心公民館 (多功能廳)	0857-85-1141				
						青谷地區公民館	0857-37-7420				
境地區	彌生町	鳥取②	市民體育館	①	名和農業者培訓中心	面影小學	0857-22-4502	鳥取市			
	櫻丘中學					0857-22-8301					
	米川町		境高等學校	①	中山農業者培訓中心	面影地區公民館	0857-24-9033				
	倉田體育館					0857-53-2259					
	馬場崎町		境高等學校	①	中山農業者培訓中心	倉田小學	0857-53-1042				
	舊江山中學					—					
	大正町		境小學	①	名和農業者培訓中心	江山學園	0857-53-2355				
	明治町					大正地區公民館	0857-26-3982				
	京町					豐實體育館	0857-24-0604				
	榮町					豐實地區公民館	0857-24-0604				
	湊町					布勢綜合運動公園	0857-28-7220				
	日之出町					美穗地區公民館	0857-53-0173				
	本町					大正小學	0857-22-2739				
	相生町					布勢綜合運動公園	0857-28-7220				
	末廣町					大正體育館	0857-26-3982				
	元町					境公民館	中山農業者培訓中心		大和地區公民館	0857-53-0404	
									大和體育館	0857-53-0404	
									布勢綜合運動公園	0857-28-7220	
									東鄉體育館	0857-53-0456	
	濱之町					第二市民體育館	名和農業者培訓中心		東鄉地區公民館	0857-53-0456	
	蓮池町					東鄉小學			0857-53-2542		
	松枝町		湖南學園	0857-57-0021							
	中町		大鄉會館 (湖南地區公民館分館、湖南體育館)	0857-54-0226							
	東本町		境小學	中山農業者培訓中心	松保體育館	0857-28-1192					
	朝日町				布勢綜合運動公園	0857-28-7220					
	入船町				(舊) 湖南中學	—					
	東雲町				神戶地區公民館	0857-55-0001					
	花町		境公民館	伯耆町 B&G 海洋中心	(舊) 神戶小學	—					
岬町	高草中學	0857-22-4455									
昭和町	世紀小學	0857-23-0197									
上道地區	鳥取②	上道小學			①	東伯綜合公園體育館	明治小學	0857-56-0001			
			明治地區公民館	0857-56-0005							
			湖山西體育館	0857-31-3581							
			鳥取商業高等學校	0857-28-0156							
			賀露小學	0857-28-1005							
			賀露地區公民館	0857-28-1034							
			海洋之家體育館	0857-28-1034							
			湖山小學	0857-28-1020							
			湖山地區公民館	0857-28-1017							
			鳥取湖陵高等學校	0857-28-0250							
余子地區	鳥取②	境高等學校 市民體育館	③	江府町立綜合體育館	鳥取綠風高等學校	0857-37-3100					
					湖東中學	0857-28-1064					
					湖山體育館	0857-28-1017					
					末恒地區公民館	0857-59-1147					
					末恒小學	0857-59-0321					
					中野町中野1區	鳥取②	境高等學校 市民體育館	③	江府町立綜合體育館	千代水體育館	0857-27-4813
					濱坂小學					0857-27-0833	
					鳥取工業高等學校					0857-51-8011	
千代水地區公民館	0857-27-4813										
中野町中野2區	鳥取②	境高等學校 市民體育館	③	江府町立綜合體育館	濱坂體育館	0857-27-0711					
濱坂地區公民館					0857-27-0711						
中野町中野3區					米里體育館	0857-51-8128					

地區名稱 1 (小學區域)	地區名稱	避難區域	臨時集合處	避難路線	避難撤離檢查處	避難目的地			
						設施名稱	電話號碼	市町名稱	
余子地區	中野町中野4區	鳥取②	境高等學校 市民體育館	③	江府町立綜合體育館	津之井小學	0857-51-8136	鳥取市(國府町)	
	中野町中野5區 中野町中野6區					津之井體育館	0857-51-8253		
						中之鄉中學	0857-24-2531		
						米里小學	0857-51-8038		
						若葉台小學	0857-52-7200		
		福定町	米里地區公民館	0857-51-8128					
	津之井地區公民館		0857-51-8253						
	若葉台地區公民館		0857-52-2616						
	若葉台體育館		0857-52-2616						
	大茅體育館		0857-58-0809						
	竹內町竹內1區	鳥取③	余子小學 境港綜合技術 高等學校 第二中學 余子公民館	①	名和農業者培訓中心	成器體育館	0857-58-0806		
						國府東小學	0857-22-4872		
						中之鄉小學	0857-26-3536		
						國府町社區中心	0857-29-4005		
						福部未來學園國中體育館	0857-75-2004		
						宮之下小學	0857-22-6827		
福部未來學園小學體育館						0857-75-2004			
河原第一小學						0858-85-0550			
谷地區公民館(舊 國府地區保健中心)						0857-24-1636			
福部町社區中心 (福部地區公民館)						0857-75-2030			
竹內町竹內2區	美保町 竹內園區	老人福祉中心	③	伯耆町 B&G 海洋中心	中之鄉小學	0857-26-3536			
					國府中學	0857-27-5261			
竹內町竹內3區	高松町	舊誠道小學	③	伯耆町 B&G 海洋中心	青葉地區公民館 (國府町土地規劃整理紀念館)	0857-24-0417			
					河原町社區中心	0858-76-3123			
竹內町竹內4區	高松町	舊誠道小學	③	伯耆町 B&G 海洋中心	河原地區公民館	0858-85-2959			
					國英地區公民館	0858-85-0448			
誠道地區	誠道町誠道 2 區 誠道町誠道 3 區	鳥取③	誠道公民館	①	東伯綜合公園體育館	河原町綜合體育館	0858-85-0666		
	誠道町誠道 1 區 誠道町誠道 19 區					八上地區公民館	0858-85-2951		
	誠道町誠道 6 區 誠道町誠道 7 區					河原中學	0858-85-0604		
	誠道 (夕顏)					岩美北小學體育館	0857-72-0266		
中濱地區	三軒屋町	鳥取③	三軒屋町會館	①	中山農業者培訓中心	岩美中學體育館	0857-72-0121	岩美町	
	夕日丘 1 丁目 集會所					中央公民館	0857-72-0510		
						麥垣町	岩美高等學校(體育館)		0857-72-0474
							新屋町		岩美西小學體育館
			小篠津町	網代社區中心	0857-72-3564				
	財之木町 佐斐神町			大岩交流中心	0857-72-0096				
				幸神町	一寸法師之館	0857-76-0636			
					中濱小學	岩美町民體育館	0857-72-0510		
			中濱小學			東社區中心	0857-72-8063		
	中濱小學					田後社區中心	0857-72-0127		
				中濱小學		中央公民館	0857-72-0510		
					中濱小學	岩美南小學	0857-37-5222		
			中濱小學			岩美町文化中心	0857-72-1931		
	中濱小學					郡家西小學體育館	0858-73-0031		
				中濱小學		郡家保健中心	0858-72-3566		
					中濱小學	八頭中學體育館	0858-72-0020		
中濱小學		男女共同參與中心(八東保健中心)	0858-84-2361						
	中濱小學	舊丹比小學校	—						
		中濱小學	八東小學 (舊八東中學)	0858-84-2027					
			中濱小學	八東體育文化中心	0858-84-1176				
中濱小學				八頭高等學校	0858-72-0022				
	中濱小學			船岡保健中心	0858-73-0672				
		中濱小學		船岡小學	0858-72-0151				
			中濱小學	船岡培訓中心	0858-73-0621				
中濱小學				船岡培訓中心	0858-73-0621				

來源：境港市資料

米子市

※「避難路線」參見第 13 頁。

※根據放射性物質的檢測結果和避難場所等情況，避難路線、避難場所和避難區域的順序可能有變化。

※臨時集合處之中的紅字（底線）場所為「混凝土室內躲避設施」。不能在自家室內躲避時，可到此避難。

地區名稱 1 (小學區域)	地區名稱	避難 區域	臨時集合處	避難 路線	避難撤離檢查處	避難目的地		
						設施名稱	電話號碼	市町 名稱
大篠津公民館區 (大篠津町)	御崎 / 上口	鳥取③	大篠津公民館 大篠津小學 美保中學	①	中山農業者培訓中心	寶木小學	0857-82-0803	鳥取市(氣高町)
	立原					瑞穗小學	0857-82-0361	
	清和 / 美保丘 / 旭丘 1 區 / 旭丘 2 區					逢坂小學	0857-84-2026	
	山口 / 灘口 / 灘濱					氣高町社區中心 (濱村地區公民館)	0857-82-1411	
						氣高町農業者培訓中心	0857-82-3434	
						濱村小學	0857-82-0720	
						鹿野學園流沙川校舍	0857-84-1100	鳥取市(鹿野町)
鹿野町農業者培訓中心	0857-84-2131							
崎津公民館區 (葭津、大崎、大篠津町、彦名町、富益町的部分)	崎津1/2 區	鳥取④	崎津公民館 崎津小學 美保中學	①	名和農業者培訓中心	青谷高等學校	0857-85-0511	鳥取市(青谷町)
	崎津 3/4/5 區			②	伯耆町 B&G 海洋中心	倉吉市營體育中心	0858-22-5674	倉吉市
						倉吉市營武道館	0858-22-5674	
	倉吉西中學					0858-28-2841		
	小鴨社區中心					0858-28-0964		
	倉吉西高等學校					0858-28-1811		
	上小鴨小學					0858-28-0954		
	明倫社區中心					0858-22-0642		
	上小鴨社區中心					0858-28-0953		
和田公民館區 (和田町)	和田 1/2/3/4/5/6/7/8 區	鳥取③	和田公民館 和田小學	①	東伯綜合公園體育館	倉吉未來中心	0858-23-5390	倉吉市
	倉吉交流廣場					0858-47-1181		
	倉吉市文化活動中心					0858-23-6095		
	倉吉東中學					0858-22-6295		
	和田 11 區					上灘小學	0858-22-4772	
富益公民館區 (富益町)	川上	鳥取④	富益公民館 弓濱中學 弓濱小學	①	名和農業者培訓中心	Hawai Aloha Hall	0858-35-5678	湯梨濱町
	南口					保健福祉中心山菊莊	0858-34-6002	
						羽合西社區體育館	0858-35-5362	
	上部					湯梨濱中學	0858-47-5500	
						北湊體育館	0858-35-5362	
	西新田					羽合小學	0858-47-5801	
						羽合培訓中心	0858-35-5368	
	上中					泊小學	0858-34-2692	
						泊體育館	0858-35-5368	
	中村					東鄉小學	0858-48-6700	
						東鄉體育館	0858-35-5362	
	下中					東鄉湖羽合臨海公園	0858-32-2231	
湯梨濱町文化會館		0858-32-0963						
西中 / 北口	湯梨濱町役場講堂	0858-35-3111						
彦名公民館區 (彦名町)	彦名 1 區		彦名公民館 彦名小學		江府町立綜合體育館	三朝町綜合運動中心	0858-43-2266	三朝町
	彦名 2 區 彦名 3 區				伯耆町 B&G 海洋中心	三朝小學體育館	0858-43-0001	倉吉市
						倉吉農業高等學校	0858-28-1341	
	彦名 4 區			江府町立綜合體育館	高城社區中心	0858-28-0950	三朝町	
					三朝町綜合文化廳	0858-43-3512		
	彦名 5 區			伯耆町 B&G 海洋中心	三朝小學體育館	0858-43-0001	倉吉市	
					高城小學	0858-28-0961		
彦名 6/7 區		倉吉綜合產業高等學校	0858-26-2851	倉吉市				
		上井社區中心	0858-26-1736					

地區名稱 1 (小學區域)	地區名稱	避難 區域	臨時集合處	避難 路線	避難撤離檢查處	避難目的地										
						設施名稱	電話號碼	市町 名稱								
彥名公民館區 (彥名町)	彥名 8 區 彥名 9 區	鳥取④	彥名公民館 彥名小學	②	伯耆町 B&G 海洋中心	倉吉市立久米中學	0858-28-1241	倉吉市								
	彥名 9 區之 1 彥名 10 區 彥名 11 區 彥名 12 區					灘手小學	0858-22-5404									
						倉吉市立河北中學	0858-26-1341									
						河北小學	0858-26-1630									
						北谷小學	0858-28-0962									
	彥名 13/14 區				江府町立綜合體育館	三朝中學體育館 竹田町民體育館 農林漁業者培訓中心	0858-43-1397 0858-44-2535 0858-85-2359	三朝町								
	夜見公民館區 (夜見町)	夜見 1 區	鳥取④	夜見公民館 弓濱小學	①	中山農業者培訓中心	北條小學體育館 北條中學體育館	0858-36-2063 0858-36-4800	北榮町							
		夜見 2 區					琴浦町生涯學習中心 八橋小學 浦安小學體育館	0858-52-1111 0858-52-2950 0858-52-2404		琴浦町						
夜見 3 區							赤碕小學體育館 船上小學體育館 舊安田小學體育館 舊以西小學體育館 赤碕中學體育館	0858-55-0506 0858-55-0601 — — 0858-55-0002								
							東伯文化中心 琴浦町保健中心	0858-52-2773 0858-52-2111								
							舊古布庄小學體育館 東伯中學體育館	— 0858-52-2326								
							河崎公民館區 (河崎)	濱橋 御建 四軒屋 伯母山 芝谷 舊河崎園區東 河崎園區西 河崎南 河崎新田 河崎綠色公寓	鳥取④		河崎公民館 河崎小學	①	東伯綜合公園體育館	北條交流會館 鳥取中央育英高等學校 大榮中學體育館	— 0858-37-3211 0858-37-2024	北榮町
②								江府町立綜合體育館						倉吉市立鴨川中學	0858-45-2555	倉吉市
								①						東伯綜合公園體育館	大榮小學體育館	0858-37-2041
②												江府町立綜合體育館	舊山守小學 關金小學	0858-22-8165 0858-45-2556	倉吉市	
		①						東伯綜合公園體育館		大榮體育館 大榮交流會館		— —	北榮町			
②	江府町立綜合體育館		上北條小學 西鄉小學 伯耆幸福之鄉	0858-26-6355 0858-26-3020 0858-26-5581	倉吉市											
	住吉公民館區 (安倍全區、 旗崎、 上後藤的部分)	旗崎 3 區南	鳥取④	住吉公民館 住吉小學 後藤丘中學	①	名和農業者培訓中心		成美公民館 安田公民館 以西公民館 赤碕文化中心 舊古布庄小學大樓 赤碕小學大樓 赤碕中學大樓 琴浦町公所分廳舍 白鳳館 舊安田小學大樓		0858-55-2316 0858-55-1848 0858-55-7550 0858-55-0741 — 0858-55-0506 0858-55-0002 0858-55-0111 — —		琴浦町				
旗崎 3 區北								②		江府町立綜合體育館			明倫小學 小鴨小學 社小學 農村環境改善中心	0858-22-6175 0858-28-0965 0858-28-0951 0858-28-2090	倉吉市	

地區名稱 1 (小學區域)	地區名稱	避難區域	臨時集合處	避難路線	避難撤離檢查處	避難目的地		
						設施名稱	電話號碼	市町名稱
住吉公民館區 (安倍全區、旗崎、上後藤的部分)	旗崎 3 區北	鳥取④	住吉公民館 住吉小學 後藤丘中學	②	江府町立綜合體育館	倉吉啟聰學校體育館	0858-28-3500	倉吉市
						Habataki 人權文化中心	0858-22-0232	
						倉吉福祉中心	0858-22-5248	
						街角站	0858-22-8129	
	上後藤 2 區			①	東伯綜合公園體育館	Hamanasu 活力中心	0858-35-5384	湯梨濱町
						中央公民館泊分館	0858-34-3011	
						青少年之家	0858-35-5368	
						漁村中心	0858-34-3111	
						羽衣會館	0858-35-5384	
						櫻社區設施	0858-35-5362	
						中央公民館	0858-32-1116	
						花見社區設施	0858-35-5362	
	上後藤 4 區			②	江府町立綜合體育館	社社區中心	0858-28-2155	倉吉市
						北谷社區中心	0858-28-0969	
安倍	①	東伯綜合公園體育館	倉吉東高等學校	0858-22-5205				
			成德小學	0858-22-6173				
			上灘社區中心	0858-22-0640				
			成德社區中心	0858-22-1301				
			灘手社區中心	0858-22-5401				
			縣立倉吉體育文化會館 / 體育館	0858-26-4441				
中之海 1/2 區		上井兒童中心	0858-26-9985					
加茂公民館區 (兩三柳的部分)	加茂 5 區西	加茂公民館 加茂小學 加茂中學	①	中山農業者培訓中心	聖鄉小學	0858-52-3016	琴浦町	
	加茂 5 區中				舊西小學大樓	—		
					船上小學大樓	0858-55-0601	三朝町	
	加茂住宅		②	江府町立綜合體育館	高勢公民館	0858-43-1040		倉吉市
					三朝村公民館	0858-43-5201		
	三柳園區 3 區				上北條社區中心	0858-26-1763		
	三柳園區 4 區				西鄉社區中心	0858-26-2046		
					縣立農業大學	0858-45-2411		
	三柳北		①	東伯綜合公園體育館	北條體育館	—	北榮町	
					北條農村環境改善中心	—		
					大誠體育館	—		
	濱河崎			中山農業者培訓中心	農業者培訓中心	0858-55-2707	琴浦町	
					平岩紀念會館	—		
					赤碕親合交流會館	—		
下鄉地區公民館		—						
古布庄地區公民館		—						

來源：米子市資料



游離輻射防護對策設施列表

讓難以立即避難的需要照顧者進行臨時室內躲避的設施（採取去除室外空氣放射性物質等措施）

設施名稱	電話號碼
社會福祉法人恩賜財團鳥取縣濟生會境港綜合醫院（境港市米川町 44 番地）	0859-42-3161
社會福祉法人白百合會「光洋之里」（境港市渡町 2480 番地）	0859-45-5400
醫療法人・社會福祉法人真誠會「弓濱 HOSPITOWN」（米子市大崎 1511-1）	0859-48-2331
醫療法人・社會福祉法人真誠會「護理老人保健設施 UTOPIA」（米子市河崎 581-3）	0859-24-5666

在平時做好準備！

實際檢查一下是否已經準備好了！



準備好就打勾確認！

☐ 至少全家人三天份的食物和飲用水

☐ 收音機兼照明燈（備用電池）

☐ 手機和充電器

☐ 帶帽兜的塑膠一件式雨衣

☐ 作業手套和口罩

☐ 毛巾和內衣

☐ 其他必需品（例：嬰幼兒的奶粉和尿布等）

☐ 長袖上衣、長褲、帽子

☐ 急救藥品、常用藥、處方藥

☐ 存摺、印章、現金

☐ 健保卡、駕照、權利證

☐ 衛生用品（刷牙用品等）生理用品

☐ 紙巾、濕紙巾、體溫計、酒精消毒液

☐ 家用車平時加滿汽油

※平時多買一些日常食品和生活必需品，有備無患。

如還有其他需要準備的必需品，把它們寫下來吧！

☐

☐

☐

☐

我的避難場所

●臨時聚集處：

●避難目的地：

家人聯繫方式

姓 名		出生年月日		姓 名		出生年月日	
工作單位 (學校等)		電話號碼		工作單位 (學校等)		電話號碼	
姓 名		出生年月日		姓 名		出生年月日	
工作單位 (學校等)		電話號碼		工作單位 (學校等)		電話號碼	



出版 / 編輯

鳥取縣 危機管理局 核能安全對策課

〒680-8570 鳥取縣鳥取市東町1丁目271 TEL:0857-26-7974 FAX: 0857-26-8805

e-mail genshiryoku-anzen@pref.tottori.lg.jp

首頁網址 <http://www.genshiryoku.pref.tottori.jp/>



鳥取縣核能防災
首頁請看這裡